

股票代號  
3311



Silitech Technology Corporation  
矽暉實業股份有限公司

# 一一四年年報

中華民國一一五年三月三十一日刊印

查詢網址：[mops.twse.com.tw](http://mops.twse.com.tw)

[www.silitech.com](http://www.silitech.com)

一、發言人：陳韋齡 財務長

代理發言人：陳啟典 經理

電話：(02) 2623-2666

傳真：(02) 2623-5987

e-mail：spokesperson@silitech.com

二、總公司及淡水工廠

地址：新北市淡水區奎柔山路 73 號

電話：(02) 2623-2666

三、股票過戶機構

名稱：元大證券(股)公司股務代理部

地址：台北市大安區敦化南路二段 67 號地下一樓

網址：www.yuanta.com.tw

電話：(02) 2586-5859

四、簽證會計師

會計師姓名：陳彥君、邱盟捷會計師

事務所名稱：勤業眾信聯合會計師事務所

地址：台北市信義區松仁路 100 號 20 樓

網址：www.deloitte.com.tw

電話：(02) 2725-9988

五、海外有價證券掛牌買賣之交易場所名稱及查詢

資訊方式：無

六、公司網址：www.silitech.com

# 目 錄

壹、致股東報告書 .....	1
貳、公司治理報告 .....	4
一、董事、總經理、副總經理、協理、各部門及分支機構 主管資料 .....	4
二、最近年度給付董事、總經理及副總經理等之酬金 .....	16
三、公司治理運作情形 .....	20
四、簽證會計師公費資訊 .....	64
五、更換會計師資訊 .....	64
六、公司之董事長、總經理、負責財務或會計事務之經理人，最近一年內曾任職於簽證會計師所屬事務所或其關係企業情形 .....	64
七、董事、經理人及持股比例超過百分之十之股東股權變動情形 .....	65
八、持股比例占前十名之股東，其相互間為關係人或為配偶、二親等以內之親屬關係之資訊 .....	66
九、本公司、公司董事、經理人及公司直接或間接控制之事業對同一轉投資事業之持股數及綜合持股比例 .....	67
參、募資情形 .....	68
一、資本及股份 .....	68
二、公司債辦理情形 .....	72
三、特別股辦理情形 .....	72
四、海外存託憑證辦理情形 .....	72
五、員工認股權憑證或限制員工權利新股辦理情形 .....	72
六、併購或受讓他公司股份發行新股辦理情形 .....	72
七、資金運用計畫執行情形 .....	72
肆、營運概況 .....	73
一、業務內容 .....	73
二、市場及產銷概況 .....	78
三、從業員工 .....	83

四、環保支出資訊.....	83
五、勞資關係.....	83
六、資通安全管理.....	87
七、重要契約.....	89
<b>伍、財務狀況及財務績效之檢討分析與風險事項.....</b>	<b>90</b>
一、財務狀況.....	90
二、財務績效.....	91
三、現金流量.....	92
四、重大資本支出對財務業務之影響.....	93
五、轉投資政策.....	93
六、風險事項之分析評估.....	94
七、其他重要事項.....	98
<b>陸、特別記載事項.....</b>	<b>99</b>
一、關係企業相關資料.....	99
二、私募有價證券辦理情形.....	99
三、其他必要補充說明事項.....	99
<b>柒、發生證券交易法第三十六條第三項第二款所定對     股東權益或證券價格有重大影響之事項.....</b>	<b>100</b>

# 壹、致股東報告書

各位股東女士、先生：

114 年全球經濟仍深受地緣政治風險延續、通膨壓力反覆、美國關稅政策等貿易措施調整，以及美中貿易與科技競爭持續升溫等因素影響，市場整體呈現高度不確定性與波動。另一方面，AI 技術快速發展並導入各產業，帶動新一波數位轉型與應用需求成長，同時也促使供應鏈、產品規格與市場競爭態勢快速變化，各產業成長動能分布不均，全球景氣走勢呈現分化，影響整體成長的持續性與穩定性。面對外部環境快速變化與多重挑戰，閎暉持續審慎因應，靈活調整營運策略並進行資源重新配置，以提升資源運用效率，強化核心競爭力與營運韌性。

## 一、前一年度營業成果

114 年全球合併營收為新台幣 23.45 億元，較前一年的新台幣 24.14 億元減少 2.9%。綜觀主要產品概況：機構整合元件產品持續深化客戶關係，提供附加價值產品，密切配合客戶需求，營運有所成長；汽車零組件產品面對車用市場成長趨緩，長期訂單仍維持穩定，且積極轉向消費產品轉型布局，在市場趨緩時，除產線汰舊換新，亦同時增加營運彈性及精實組織規劃，營運有穩定表現。114 年全球合併營收中機構整合元件佔 59.1%，主要產品為穿戴式產品、智能鎖模組及網通光學機構零組件等；汽車零組件佔 40.9%，主要產品為汽車內裝機構零組件。114 年 3 月閎暉完成公開收購日本 FDK 株式會社 45% 股權後，雙方透過業務、營運面等合作，提供客戶更具競爭力之產品及服務，以增加營運優勢。綜上所述，面對原有產品與市場，以及新增投資 FDK 的轉型布局，閎暉穩定成長並持續調整，確保資源有效運用，以擴大營運規模及提升營運績效。114 年毛利率為 12.5%，年增 0.9 個百分點，營業淨利新台幣 4,255 萬元，稅後淨利新台幣 1.34 億元，每股淨利為新台幣 1.67 元。

## 二、本年度營業計劃概要

### (一)經營方針

閎暉運用新材料、新製程結合核心技術，並導入自動化製造應用，不斷提升核心競爭力，並隨著汽車產業脈動與製造技術變革，提高在汽車零組件市場的競爭力；另積極開發結合光學、機構、電子的機構整合零組件與跨產業應用領域產品，提供產品前期研發設計，並結合 AI 輔助與自動化生產製造流程，以滿足客戶需求與符合市場趨勢。透過強化公司應變力及產品競爭力，持續專注核心技術工藝的深化延伸，

並推動製程自動化，提供客戶高附加價值的產品及服務。

## (二)公司發展策略

閎暉將持續優化全球營運布局、擴展事業量能，聚焦車用及穿戴裝置等產品前期研發投入，導入新材料、新製程與自動化設備並結合核心技術，以提升產品競爭力與製造效率，縮短開發時程並加速客戶導入。同時透過產能分散策略降低市場波動衝擊，強化供應鏈韌性與快速應變能力。此外，閎暉資本支出規劃係將投資重點放在創新產品開發、新製程導入及自動化等設備，並分階段推動廠區擴建，以提升資本運用效益。再者，透過與 FDK 深化合作關係，整合產能、研發與製造資源，跨足能源電力產品市場，擴大客戶基礎並優化產品組合，掌握 AI、IoT 與智慧城市帶動的高效能電池需求成長，進一步強化長期競爭優勢並落實永續發展。

## 三、受到外部競爭環境、法規環境及總體經營環境之影響

IMF 最新經濟預測將 115 年全球經濟成長率由 3.1% 上調至 3.3%，惟仍低於疫情前 20 年長期平均 3.8%。主因各國逐步適應川普關稅政策影響，並受 AI 投資熱潮帶動資產行情支撐；但 IMF 亦警示，若 AI 泡沫化或地緣政治與貿易衝突升溫，仍將推升全球景氣下行風險。台灣方面，隨著台美關稅邁入新局，台灣經濟成長模式也將迎來轉變，中華經濟研究院預估台灣 115 年經濟成長率為 4.14%，並指出 AI 硬體需求延續強勁，有望支撐出口表現，全年呈「上強下溫」趨勢，預估上半年經濟成長率 5.28%、下半年 3.10%；惟台美貿易談判、全球貨幣政策、中國產能外溢、AI 泡沫化與地緣政治等五大變因，仍為全年主要風險因子。

展望 115 年，受上述不確定性因素影響，在營運策略上，閎暉將優化營運效率，推動自動化與數位化升級，擴充產能並持續轉型，以強化整體競爭韌性。在產品策略上，將聚焦機構整合元件、汽車零組件、能源電力產品及跨產業應用領域，並致力提升於 IoT 與車用等市場之技術與製造優勢，透過產、銷、研整合的綜效，穩健推動公司在營收與獲利成長的發展目標。

在永續發展議題上，閎暉參考 GRI 準則、利害關係人意見回饋及整合各部門評估資料，評估具重大性之 ESG（環境、社會、公司治理）議題。其中，環境面議題包含環境衝擊及管理、綠色生產及淨零排放推動；社會面議題包含勞雇關係、職業安全衛生；公司治理面議題包含社會經濟與法規遵循、強化董事職能及利害關係人溝通等。藉由重大性 ESG 議題評估，訂定相關風險管理政策與策略，並遵守法規、落實企業社會責任與公司治理規範，

穩健推動公司發展目標。閱暉將持續因應永續發展趨勢與全球環境變動，強化 ESG 風險管理並落實公司治理，透過制度化與數據化的永續管理，讓 ESG 成為提升營運韌性的驅動力，進而創造股東、同仁、客戶、供應商與合作夥伴共榮的成果。

董事長



## 貳、公司治理報告

### 一、董事、總經理、副總經理、協理、各部門及分支機構主管資料

#### (一) 董事資料

115年3月31日

職稱	國籍或 註冊地	姓名	性別 年齡	選(就) 任日期	任期	初次選任 日期 (註1)	選任時 持有股份		現在持有股數		配偶、未 成年子女 現在持有 股份		利用他人 名義持有 股份		主要經(學)歷	目前兼 任本公 司及其 他公司 之職務	具配偶或二親等 以內關係之其他 主管、董事或監 察人			備註 (註2)
							股數	持 股 比 率	股數	持 股 比 率	股數	持 股 比 率	股數	持 股 比 率			職稱	姓名	關係	
董事長	中華民國	焦佑銜	男 61   70 歲	113.06.04	3 年	109.08.31	10,000	0.01%	163,764	0.16%	0	0%	0	0%	美國金門大學 MBA 華新麗華(股)公司副董事長	註一	無	無	無	無
董事	中華民國 中華民國	華新科技 (股)公司 代表人： 陳錦惠	女 51   60 歲	113.06.04	3 年	109.08.31 109.08.31	17,000,000 0	25.00% 0%	26,275,147 64,000	26.28% 0.06%	0 0	0% 0%	0 0	0% 0%	英國東英吉利大學商學 碩士 華新科技(股)公司經理、 處長、協理	註二	無	無	無	無
董事	中華民國 中華民國	光寶科技 (股)公司 代表人： 宋明峰	男 51   60 歲	113.06.04	3 年	90.10.24 110.07.09	11,707,548 0	17.21% 0%	11,707,548 0	11.71% 0%	0 0	0% 0%	0 0	0% 0%	台灣/復旦大學 EMBA 國 際企業管理組(肄業) 美國南加州大學電機工 程系 光寶科技董事長暨副董 事長特別助理 光寶科技智能生活與應 用事業群執行長 光寶科技(上海)營運總部 總經理 光寶科技新機構核心能 力事業群執行長 光寶科技機構核心能 力事業群總經理 光寶網路通訊事業部總 經理 中寶運通貿易有限公司 總經理	註三	無	無	無	無

職稱	國籍或註冊地	姓名	性別年齡	選(就)任日期	任期	初次選任日期 (註1)	選任時持有股份		現在持有股數		配偶、未成年子女現在持有股份		利用他人名義持有股份		主要經(學)歷	目前兼任本公司及其他公司之職務	具配偶或二親等以內關係之其他監察人			備註 (註2)
							股數	持股比例	股數	持股比例	股數	持股比例	股數	持股比例			職稱	姓名	關係	
董事	中華民國 中華民國	光寶科技(股)公司 代表人： 邱森彬	男 61   70 歲	113.06.04	3年	90.10.24	11,707,548	17.21%	11,707,548	11.71%	0	0%	0	0%	龍華科技大學工業管理系 光寶科技電能事業群執行 光寶科技電能事業群總 經理 光寶科技電能事業群NB 事業部總監	註四	無	無	無	無
							0	0%	0	0%	0	0%	0	0%	北京大學光華管理學院 EMBA 國立台灣大學商學碩士 華德光電獨立董事 自然美集團財務長 裕隆汽車製造(股)公司投 資管理組副理 大永興業(股)公司協理 眾信聯合會計師事務所 組長	註五	無	無	無	無
獨立董事	中華民國	蔡天俊	男 51   60 歲	113.06.04	3年	110.07.09	0	0%	0	0%	0	0%	0	0%	國立北科技大學電機 工程系 和鑫光電(股)公司監察人 代表 華新麗華(股)公司電纜事 業群總經理 瀚斯寶麗商貿(上海)有限 公司董事長兼總經理 昆山龍騰光電有限公司 副總經理 瀚斯寶麗(股)公司營運長 瀚宇彩晶(股)公司副總經 理 華新開發有限公司總經 理 中外合資武漢華新電線 電纜有限公司總經理 PT. INTAI INDUSTRIES 副總經理	註六	無	無	無	無

職稱	國籍或註冊地	姓名	性別年齡	選(就)任日期	任期	初次選任日期(註1)	選任時持有股份		現在持有股數		配偶、未成年子女現在持有股份		利用他人名義持有股份		主要經(學)歷	目前兼任本公司及其他公司之職務	具配偶或二親等以內關係之其他監察人			備註(註2)
							股數	持股比例	股數	持股比例	股數	持股比例	股數	持股比例			職稱	姓名	關係	
獨立董事	中華民國	陳逸民	男 71   80 歲	113.06.04	3 年	113.06.04	0	0%	0	0%	0	0%	0	0%	國立中興大學應用數學系 惠普科技台灣分公司經理 和興製衣股份有限公司副總經理 華新麗華股份有限公司總管理處協理	註七	無	無	無	無

註1：邱森彬先生擔任本公司董事期間自109年3月31日至109年7月14日及自110年7月9日至今。

註2：公司董事長與總經理或相當職務者(最高經理人)為同一人、互為配偶或一親等親屬者，應說明其原因、合理性、必要性及因應措施(例如增加獨立董事席次，並應有過半數董事未兼任員工或經理人等方式)之相關資訊。

6

以下備註董事目前兼任本公司及其他公司之職務內容，其揭露標準為公開發行公司及其重要子公司。

註一：(焦佑衡董事長)

- 董事長及執行長：瀚宇博德股份有限公司、精成科技股份有限公司、華東科技股份有限公司。
- 董事長：華新科技股份有限公司、信昌電子陶瓷股份有限公司、台灣精星股份有限公司、閩暉實業股份有限公司。
- 副董事長及策略長：嘉聯益科技股份有限公司。
- 董事：華新麗華股份有限公司。
- 董事長代表人：佳邦科技股份有限公司。

註二：(陳錦惠董事)

- 董事代表人：閩暉實業股份有限公司。
- 副總經理：華新科技股份有限公司。

註三：(宋明峰董事)

- 董事長兼任永續發展處永續長：光寶科技股份有限公司。
- 董事：金居開發股份有限公司、Lite-On Singapore Pte. Ltd.、Lite-On China Holding Co. Ltd.、Lite-On Electronics Company Limited。
- 董事代表人：閩暉實業股份有限公司。

註四：(邱森彬董事)

- 董事：Lite-On Singapore Pte. Ltd.、Lite-On China Holding Co. Ltd.、Lite-On Electronics Company Limited。
- 董事代表人：閎暉實業股份有限公司、龍生工業股份有限公司。
- 董事代表人及總經理：光寶科技股份有限公司。

註五：(蔡天俊獨立董事)

- 獨立董事：閎暉實業股份有限公司。

註六：(嵇德斌獨立董事)

- 獨立董事：閎暉實業股份有限公司。

註七：(陳逸民獨立董事)

- 獨立董事：閎暉實業股份有限公司。
- 薪酬委員會委員：瀚宇博德股份有限公司、精成科技股份有限公司、華東科技股份有限公司。

(二)法人股東之主要股東

法人股東名稱	法人股東之主要股東	持股比例
華新科技股份有限公司 (114年4月19日)	華新麗華股份有限公司	18.30%
	瀚宇博德股份有限公司	8.71%
	精成科技股份有限公司	4.36%
	華東科技股份有限公司	2.75%
	焦佑衡	2.65%
	花旗(台灣)商業銀行受託保管馬來西亞銀行金英證券私人有限公司投資專戶	2.33%
	智嘉投資股份有限公司	1.37%
	金鑫投資股份有限公司	1.28%
	采邑股份有限公司	1.11%
	華邦電子股份有限公司	1.09%
	光寶科技股份有限公司 (114年8月21日)	台新國際商業銀行受託保管國泰台灣高股息傘型證券投資信託基金之台灣 ESG 永續高股息ETF 證券投資信託基金專戶
國泰世華商業銀行受託保管元大台灣高股息證券投資信託基金專戶		5.48%
大榮投資股份有限公司		3.69%
宋恭源		3.42%
台北富邦商業銀行受託保管復華台灣科技優息ETF 證券投資信託基金專戶		3.34%
新制勞工退休基金		2.62%
明興投資股份有限公司		2.62%
大松投資股份有限公司		2.03%
中華郵政股份有限公司		2.02%
光寶科技股份有限公司(庫藏股)	1.73%	

(三)法人股東之主要股東為法人者，其主要股東

法人名稱	法人之主要股東	持股比例
華新麗華股份有限公司 (115年3月24日)	華邦電子股份有限公司	6.09%
	金鑫投資股份有限公司	6.04%
	榮江股份有限公司	5.00%
	東元電機股份有限公司	4.75%
	渣打國際商業銀行營業部受託保管利國皇家銀行(新加坡)有限公司投資專戶	4.13%
	瀚宇彩晶股份有限公司	3.09%
	焦佑慧	2.73%
	佑祥投資股份有限公司	1.79%
	慶安投資股份有限公司	1.79%
	玉星企業股份有限公司	1.78%
	瀚宇博德股份有限公司 (114年4月20日)	華新科技股份有限公司
華新麗華股份有限公司		12.06%
嘉聯益科技股份有限公司		5.44%
金鑫投資股份有限公司		3.55%
焦佑衡		2.19%
行行投資有限公司		2.15%
洪白雲		1.91%
信昌電子陶瓷股份有限公司		1.07%
采邑股份有限公司		0.96%
語岳股份有限公司		0.89%
精成科技股份有限公司 (114年4月20日)	瀚宇博德股份有限公司	40.65%
	台北富邦商銀託管復華台灣科技優息 ETF 證券投資信託基金專戶	3.48%
	焦佑衡	1.18%
	摩根大通託管 JP 摩根證券有限公司專戶	1.01%
	安聯台灣大壩基金專戶	0.80%
	廖敏惠	0.80%
	統一黑馬基金專戶	0.72%
	匯豐(台灣)商業銀行股份有限公司受託保管 ENSIGNPEAK 顧問公司投資專戶	0.71%
	匯豐託管三菱 UFJ 摩根士丹利證券交易戶	0.69%
	匯豐銀行託管法國興業歐洲選擇權投資專戶	0.65%

法人名稱	法人之主要股東	持股比例
華東科技股份有限公司 (114年4月13日)	華新麗華股份有限公司	21.17%
	華邦電子股份有限公司	9.67%
	信昌電子陶瓷股份有限公司	6.16%
	華新科技股份有限公司	6.16%
	瀚宇博德股份有限公司	2.85%
	焦佑衡	1.97%
	焦佑倫	0.94%
	渣打國際商業銀行營業部受託保管箭道投資信託之子基金箭道全球股票 ACWI 信託基金投資專戶	0.70%
	李春份	0.49%
	梁蘭云	0.43%
	智嘉投資股份有限公司 (115年3月31日)	技嘉科技股份有限公司
金鑫投資股份有限公司 (114年12月31日)	華邦電子股份有限公司	37.69%
	華新麗華股份有限公司	37.00%
	瀚宇彩晶股份有限公司	4.43%
	焦佑鈞	3.14%
	焦佑倫	3.14%
	焦佑衡	3.14%
	焦佑麒	3.14%
	華新科技股份有限公司	1.86%
	瀚宇博德股份有限公司	1.34%
	信昌電子陶瓷股份有限公司	0.72%
	采邑股份有限公司 (114年12月31日)	華新麗華股份有限公司
華新科技股份有限公司		26.62%
金鑫投資股份有限公司		8.23%
精成科技股份有限公司		6.83%
慶安投資股份有限公司		3.95%
中央投資股份有限公司		3.85%
信昌電子陶瓷股份有限公司		3.36%
華東科技股份有限公司		3.35%
瀚宇博德股份有限公司		2.91%
瀚宇彩晶股份有限公司		2.00%

法人名稱	法人之主要股東	持股比例
華邦電子股份有限公司 (115年3月15日)	華新麗華股份有限公司	21.94%
	金鑫投資股份有限公司	6.31%
	華南商業銀行信託部受託保管安聯台灣科技證券投資信託基金專戶	1.72%
	新制勞工退休基金100年第1次全權委託復華投資專戶	1.65%
	匯豐(台灣)商業銀行股份有限公司受託保管摩根士丹利國際有限公司投資專戶	1.59%
	焦佑鈞	1.52%
	花旗(台灣)商業銀行受託保管瑞銀歐洲SE投資專戶	1.24%
	渣打國際商業銀行營業部受託保管瑞穗證券股份有限公司投資專戶	1.20%
	渣打國際商業銀行營業部受託保管先進星光基金公司之系列基金先進總合國際股票指數基金投資專戶	1.00%
	洪白雲	0.96%
大松投資股份有限公司 (115年2月28日)	宋明峰	43.66%
	光興投資股份有限公司	56.34%

(四)董事專業資格及獨立董事獨立性資訊揭露

115年3月31日

姓名	條件	專業資格與經驗(註 1)	獨立性情形	兼任其他 公開發行 公司獨立 董事家數
焦佑衡		具多元且豐富的經營、領導企業經驗與組織管理能力。	非獨立董事。	0
華新科技(股)公司 代表人：陳錦惠		具人力資源策略規劃、企業組織分析、薪酬與績效管理之經驗。		0
光寶科技(股)公司 代表人：宋明峰		具備豐富人才遴選經驗及組織管理能力。		0
光寶科技(股)公司 代表人：邱森彬		在亞洲半導體產業經驗豐富。		0
蔡天俊		專精財經、會計及公司治理領域；具中華民國會計師及美國 CFA 證照。	全體獨立董事均符合「公開發行公司獨立董事設置及應遵循事項辦法」第三條規定，內容請詳註 2。	0
嵇德斌		對產業有豐富的經驗及策略規劃專業能力。		0
陳逸民		具人力資源管理及公司業務所需之工作經驗。		0

註 1：(1)全體董事均未有公司法第 30 條各款情事。

(2)全體獨立董事均具 20 年以上商務、法務、財務、會計或公司業務所需之工作經驗。

(3)董事之學歷/工作經歷與擔任職務，請參閱本章一、(一)董事資料。

註 2：「公開發行公司獨立董事設置及應遵循事項辦法」第三條規定：

(1)本人、配偶、二親等以內親屬未擔任本公司或其關係企業之董事、監察人或受僱人。

(2)本人、配偶、未成年子女或以他人名義持有公司已發行股份總數非為百分之一以上或持股前十名之自然人股東。

(3)非前二款所列人員之配偶、二親等以內親屬或三親等以內直系血親親屬。

(4)非擔任與本公司有特定關係公司之董事、監察人或受僱人。

(5)最近 2 年無提供本公司或其關係企業商務、法務、財務、會計等服務而取得報酬。

(五)董事會多元化及獨立性：

1. 董事會多元化：

依據本公司「公司治理實務守則」第 20 條，董事會成員應普遍具備執行職務所必須之知識、技能及素養。為達到公司治理之理想目標，董事會整體應具備之能力如下：

- (1)營運判斷能力。
- (2)會計及財務分析能力。
- (3)經營管理能力。
- (4)危機處理能力。
- (5)產業知識。
- (6)國際市場觀。
- (7)領導能力。
- (8)決策能力。

本公司董事會基於公司中長期發展策略及有效發揮董事會之決議功能，於公司治理實務守則訂有董事會成員多元化政策。本屆董事成員名單，長於領導、營運判斷、經營管理、危機處理且具有產業知識及國際市場觀者有焦佑衡、陳錦惠、宋明峰、邱森彬；專精財經及會計領域者為蔡天俊；對產業具豐富經驗者為嵇德斌；具人力資源管理及公司業務所需之工作經驗者為陳逸民。

本公司現任董事會由 7 位董事組成，包含 4 位董事及 3 位獨立董事，董事成員均不具員工身分；獨立董事占比為 43%；1 位獨立董事任期年資於 3 年以下，2 位獨立董事任期年資於介於 3~9 年；3 位董事年齡於 60 歲(含)以下，2 位董事年齡介於 61~70 歲，2 位董事年齡超逾 70 歲；本屆 7 位董事，包含 1 位女性董事，占全體董事約 14%。

多元化相關落實情形如下：

多元化 核心 項目  董事 姓名	國籍	性別	年齡			獨立董 事任期 年資		專業背景	營 運 判 斷 能 力	會 計 及 財 務 分 析 能 力	經 營 管 理 能 力	危 機 處 理 能 力	產 業 知 識	國 際 市 場 觀	領 導 能 力	決 策 能 力
			60 歲 以 下	61   70 歲	70 歲 以 上	3 年 以 下	3   9 年									
焦佑衡	中華民國	男		v				企業管理	v	v	v	v	v	v	v	v
陳錦惠	中華民國	女	v					商學管理	v	v	v	v	v	v	v	v
宋明峰	中華民國	男	v					電機工程	v		v	v	v	v	v	v
邱森彬	中華民國	男		v				工業管理	v		v	v	v	v	v	v
蔡天俊	中華民國	男	v				v	企業管理	v	v	v	v	v	v	v	v
嵇德斌	中華民國	男			v		v	電機工程	v		v	v	v	v	v	v
陳逸民	中華民國	男			v	v		企業管理	v	v	v	v	v	v	v	v

董事會成員多元化政策具體管理目標與達成情形：

為推動董事性別多元化，本公司以提高女性董事席次至三分之一以上為目標，目前董事會成員男性佔占比為 86% (6 席)，女性佔占比為 14% (1 席)，未來將盡力增加女性董事席次至 3 席，以達目標。

董事會任一性別董事席次未達三分之一者，敘明原因及規劃提升董事性別多元化採行之措施：

本公司不同性別董事席次雖尚未達董事會席次三分之一(含)以上，但已符合至少一席不同性別董事，佔比 14%。本公司董事會成員組成主要考量專業背景、經驗及對公司未來發展的參與及貢獻度等，未來將尋求多方管道人才舉薦，以落實董事成員多元化政策。

## 2. 董事會獨立性：

依公司章程規定，董事會成員中獨立董事不得少於三人，且不得少於董事席次五分之一。本公司現任董事會由 7 位董事組成，其中獨立董事 3 人，占全體董事 43%，3 位獨立董事任期不超過三屆，獨立董事均客觀行使職權，審議公司存在或潛在風險之管控等，據以確實監督公司各項內部控制的有效執行，以健全公司經營發展及公司治理實務運作。本公司董事間不具有配偶或二親等以內親屬關係，符合證券交易法第 26 條之 3 第 3 項及第 4 項規定情事。

本公司依董事會暨功能性委員會績效評估辦法，定期對董事會之結構、個別董事之貢獻、專業與獨立性進行評估，確保董事會保有新的觀點並能提供公司前瞻性的指導。

(六) 總經理、副總經理、協理、各部門及分支機構主管資料

115年3月31日

職稱	國籍	姓名	性別	選(就)任日期	持有股份		配偶、未成年子女持有股份		利用他人名義持有股份		主要經(學)歷	目前兼任其他公司之職務	具配偶或二親等以內關係之經理人			備註(註)
					股數	持股份率	股數	持股份率	股數	持股份率			職稱	姓名	關係	
總經理	中華民國	徐幼珍	女	110.01.01	333,000	0.33%	0	0%	0	0%	中歐國際工商學院 EMBA 瑞士 瑞士凱撒里茲大學飯店管理碩士 美國加州柏克萊大學行銷證書 台灣精星科技股份有限公司行銷業務處長	註一	無	無	無	無
財務長/ 財務主管/ 公司治理主管	中華民國	陳韋齡	女	109.10.27	123,400	0.12%	0	0%	0	0%	美國喬治華盛頓大學 MBA 閩暉實業(股)公司財務經理 美商波士頓銀行台北分行財務部襄理	註二	無	無	無	無
會計主管	中華民國	陳啟典	男	109.10.27	80,000	0.08%	0	0%	0	0%	淡江大學 IMBA 閩暉實業(股)公司會計副理 光寶科技(股)公司會計管理師	無	無	無	無	無

註：總經理或相當職務者(最高經理人)與董事長為同一人、互為配偶或一親等親屬時，應揭露其原因、合理性、必要性及因應措施(例如增加獨立董事席次，並應有過半數董事未兼任員工或經理人等方式)之相關資訊。

以下目前兼任其他公司之職務內容，其揭露標準為公開發行公司及其重要子公司。

註一：Silitech (BVI) Holding Ltd.、Silitech (Bermuda) Holding Ltd.及 Silitech Technology Corporation Sdn. Bhd.董事；台灣精星科技股份有限公司台灣廠總經理；FDK 株式會社取締役。

註二：Silitech (BVI) Holding Ltd.、Silitech (Bermuda) Holding Ltd.及 Silitech Technology Corporation Sdn. Bhd.董事。

二、最近年度給付董事、總經理及副總經理之酬金  
(一)一般董事及獨立董事之酬金

職稱	姓名	董事酬金				兼任員工領取相關酬金				A、B、C、D、E、F及G等七項總額及占稅後純益之比例	A、B、C、D、E、F及G等七項總額及占稅後純益之比例	領取自子公司以外轉投資事業或公司副金														
		報酬(A)		退職退休金(B)		董事酬勞(註)		業務執行費用(D)					A、B、C及D等四項總額及占稅後純益之比例		薪資、獎金及特支費等(E)		退職退休金(F)		員工酬勞(G)							
		本公司	財務報告內所有公司	本公司	財務報告內所有公司	本公司	財務報告內所有公司	本公司	財務報告內所有公司				本公司	財務報告內所有公司	本公司	財務報告內所有公司	本公司	財務報告內所有公司	本公司	財務報告內所有公司	本公司	財務報告內所有公司				
董事長	焦佑衡	1,973	1,973	0	0	1,147	1,147	40	40	3,160	3,160	0	0	0	0	0	0	0	0	3,160	3,160	0	0	2.35%	2.35%	無
法人董事	華新科技(股)公司	0	0	0	0	573	573	0	0	573	573	0	0	0	0	0	0	0	0	573	573	0	0	0.43%	0.43%	無
董事	華新科技(股)公司 代表人：陳錦惠	0	0	0	0	0	0	50	50	50	50	0	0	0	0	0	0	0	0	50	50	0	0	0.04%	0.04%	無
法人董事	光寶科技(股)公司	0	0	0	0	1,147	1,147	0	0	1,147	1,147	0	0	0	0	0	0	0	0	1,147	1,147	0	0	0.85%	0.85%	無
董事	光寶科技(股)公司 代表人：宋明峰	0	0	0	0	0	0	15	15	15	15	0	0	0	0	0	0	0	0	15	15	0	0	0.01%	0.01%	無
董事	光寶科技(股)公司 代表人：邱森彬	0	0	0	0	0	0	45	45	45	45	0	0	0	0	0	0	0	0	45	45	0	0	0.03%	0.03%	無
獨立董事	蔡天俊	600	600	0	0	0	0	125	125	725	725	0	0	0	0	0	0	0	0	725	725	0	0	0.54%	0.54%	無
獨立董事	穆德斌	600	600	0	0	0	0	110	110	710	710	0	0	0	0	0	0	0	0	710	710	0	0	0.53%	0.53%	無
獨立董事	陳逸民	600	600	0	0	0	0	125	125	725	725	0	0	0	0	0	0	0	0	725	725	0	0	0.54%	0.54%	無

單位：新台幣仟元

1. 請敘明獨立董事酬金給付政策、制度、標準與結構，並依所擔負之職責、風險、投入時間等因素敘明與給付酬金數額之關聯性：

依本公司公司章程第12條之5規定，董事之報酬依其對公司營運參與之程度及貢獻之價值，並參考國內外業界水準，授權由董事會議定之，獨立董事之報酬並得酌訂與一般董事不同之合理報酬。公司章程第15條明訂不高於年度稅前獲利之3%作為董事酬勞，另亦依循董事會暨功能性委員會績效評估辦法及董事酬金給付辦法執行相關給付作業。

2. 除上表揭露外，最近年度公司董事提供服務(如擔任母公司/財務報告內所有公司/轉投資事業非屬員工之顧問等)領取之酬金：無。  
註：個別董事酬勞為擬議數。

\* 本表所揭露酬金內容與所得稅法之所得概念不同，故本表的係作為資訊揭露之用，不作課稅之用。

(二)監察人之酬金：不適用（本公司設置審計委員會）。

### (三) 總經理及副總經理之酬金

單位：新台幣仟元

職稱	姓名	薪資(A)		退職退休金(B)		獎金及特支費等等(C)		員工酬勞金額(D) (註)				A、B、C及D等四項總額及占稅後純益之比例		有無領取來自子公司以外轉投資事業或母公司酬金
		本公司	財務報告內所有公司	本公司	財務報告內所有公司	本公司	財務報告內所有公司	本公司		財務報告內所有公司		本公司	財務報告內所有公司	
								現金金額	股票金額	現金金額	股票金額			
總經理	徐幼珍	1,433	1,433	0	0	2,186	2,186	600	0	600	0	總額 4,219  比例 3.14%	總額 4,219  比例 3.14%	無

註：員工酬勞為擬議數。

\*本表所揭露酬金內容與所得稅法之所得概念不同，故本表目的係作為資訊揭露之用，不作課稅之用。

### (四) 擬議分派員工酬勞之經理人姓名及分派情形

單位：新台幣仟元

	職稱	姓名	股票金額	現金金額	總計	總額占稅後純益之比例
經理人	總經理	徐幼珍	0	1,115	1,115	0.83%
	財務長/ 財務主管/ 公司治理主管	陳韋齡				
	會計主管	陳啟典				

(五) 分別比較說明本公司及合併報表所有公司於最近二年度給付本公司董事、監察人、總經理及副總經理酬金總額占稅後純益(損)比例之分析並說明給付酬金之政策、標準與組合、訂定酬金之程序、與經營績效及未來風險之關聯性。

1. 本公司及合併報表所有公司於最近二年度支付本公司董事、總經理及副總經理酬金總額占稅後純益(損)比例之分析

	酬金總額占稅後純益(損)比例			
	113 年度		114 年度	
	本公司	本公司	本公司	合併報表內所有公司
董事	7.40%	7.40%	5.32%	5.32%
總經理及副總經理	6.17%	6.17%	3.14%	3.14%

2. 本公司給付董事、監察人、總經理及副總經理酬金之政策、標準與組合、訂定酬金之程序、與經營績效及未來風險之關聯性

(1) 給付酬金之政策、標準與組合

本公司董事酬金，考量董事依其對本公司營運參與之程度及貢獻之價值，同時也參酌國內外業界水準，授權由董事會議定之。另依公司章程第 15 條規定，稅前如有獲利者，應先保留以往年度累積虧損後，以不高於百分之三的比例，以現金提撥董事酬勞。本公司依董事會暨功能性委員會績效評估辦法，定期評估董事之酬金，內部評估項目包含公司目標與任務之掌握、董事職責認知、對公司營運之參與程度、內部關係經營與溝通、董事之專業及持續進修、內部控制等，另委任外部專業獨立機構評估出具報告，相關績效評估及薪酬合理性，皆經薪資報酬委員會及董事會審核。

本公司經理人酬金，依薪酬管理辦法辦理，考量對公司年度計畫經營績效目標之達成情形，如營收、獲利等各項指標達成率、專案計劃之成效、永續經營之參與等，核予合理報酬。另依公司章程第 15 條規定，當年度如有獲利，以百分之二至百分之十提撥員工酬勞。

(2) 訂定酬金之程序

為定期評估董事及經理人之薪資報酬，分別以本公司董事會暨功能性委員會績效評估辦法、董事酬金給付辦法及薪酬管理辦法執行之績效評估結果，作為訂定其個別薪資報酬之參考依據，並連結公司經營績效指標訂定。績效衡量範圍包含財務性指標(營業淨利、包含但不限於數量化之營運指標之達成率)，及非財務指標(營運風險管理、內部控制管理、品質與環境管理、專案之執行及永續經營等)。

本公司董事及經理人相關績效考核及薪酬合理性，每年定期經薪資報酬委員會及董事會評估及審核，除參考國內外業界水準，並參酌對本公司整體營運參與之程度、貢獻之價值、個人績效達成率、未來產業風險，以及隨時視實際經營狀況及相關法令適時檢討酬金制度，給予合理報酬。

(3) 與經營績效及未來風險之關聯性

本公司酬金政策給付標準及制度，係以公司整體營運狀況為主要考量，並視績效達成率及貢獻度核定，以提升董事會及經營團隊效能。另參考業界水準，確保本公司管理階層之薪酬於業界具有競爭力，以留任優秀之管理人才。

本公司經理人之績效與風險控管結合，以確保職責範圍內可能之風險得以管理及防範。

### 三、公司治理運作情形

#### (一)董事會運作情形資訊：

1.最近年度(114 年度至年報刊印日止)董事會開會 11 次(A)，董事出席情形如下：

職 稱	姓 名	實際出(列)席次數 B	委託出席次數	實際出(列)席率 (%)【B/A】	備註
董 事 長	焦佑衡	10	1	91	無
董 事	華新科技(股)公司 代表人：陳錦惠	11	0	100	無
董 事	光寶科技(股)公司 代表人：宋明峰	3	8	27	無
董 事	光寶科技(股)公司 代表人：邱森彬	11	0	100	無
獨立董事	蔡天俊	11	0	100	無
獨立董事	嵇德斌	10	1	91	無
獨立董事	陳逸民	11	0	100	無

其他應記載事項：

一、董事會之運作如有下列情形之一者，應敘明董事會日期、期別、議案內容、所有獨立董事意見及公司對獨立董事意見之處理：

(一)證券交易法第 14 條之 3 所列事項：本公司已成立審計委員會，請參閱本章三、(二)審計委員會運作情形資訊。

(二)除前開事項外，其他經獨立董事反對或保留意見且有紀錄或書面聲明之董事會議決事項：無此事項。

二、董事對利害關係議案迴避之執行情形，應敘明董事姓名、議案內容、應利益迴避原因以及參與表決情形：七次。

(一)第九屆第五次董事會提案討論本公司第六屆第二次薪資報酬委員會決議事項，焦佑衡董事長因利益衝突考量，迴避本案之討論及表決。

(二)第九屆第七次董事會提案討論本公司擬捐贈財團法人華科事業群慈善基金會，焦佑衡董事長、陳錦惠董事因利益衝突考量，迴避本案之討論及表決。

(三)第九屆第八次董事會提案討論本公司第六屆第四次薪資報酬委員會決議事項，各董事分別依董事會議事規範第十五條董事利益迴避制度迴避。

(四)第九屆第十次董事會提案討論解除董事競業禁止之限制案，各董事分別依董事會議事規範第十五條董事利益迴避制度迴避。

(五)第九屆第十二次董事會提案討論本公司第六屆第七次薪資報酬委員會決議事項，焦佑衡董事長因利益衝突考量，迴避本案之討論及表決。

(六)第九屆第十四次董事會提案討論本公司第六屆第八次薪資報酬委員會決議事項，焦佑衡董事長因利益衝突考量，迴避本案之討論及表決。

(七)第九屆第十五次董事會提案討論本公司擬捐贈財團法人華科事業群慈善基金會，焦佑衡董事長、陳錦惠董事因利益衝突考量，迴避本案之討論及表決。

三、當年度及最近年度加強董事會職能之目標(例如設立審計委員會、提昇資訊透明度等)與執行情形評估：

- (一)本公司已依「公開發行公司董事會議事辦法」訂定本公司「董事會議事規範」以資遵循，並於公開資訊觀測站輸入董事出席董事會情形及於公司網站揭露董事會重大決議事項。
- (二)本公司已設立審計委員會，主要職責除依證券交易法第 14 條之 5 規定執行外，並將第一、二、三季財務報表納入審核，以落實資訊揭露透明度。
- (三)本公司聘任獨立董事擔任薪資報酬委員會委員，主要職責係以專業客觀之地位，就本公司董事及經理人之薪資報酬政策及制度予以評估，並向董事會提出建議，以供其決策之參考。
- (四)本公司訂定「董事會暨功能性委員會績效評估辦法」並經董事會通過後施行，每年定期進行董事會內部績效評估，且每三年委任外部專業獨立機構進行董事會外部績效評估；本公司董事會績效評估結果將作為遴選或提名董事時之參考，並將個別董事績效評估結果作為訂定其個別薪資報酬之參考依據。114 年董事會暨功能性委員會內部績效評估結果已於 115 年 2 月提報董事會，並揭露於公司網站供投資人參考。另本公司已於 114 年 7 月委任外部專業獨立機構財團法人台北金融研究發展基金會執行 114 年度董事會外部績效評估，分別就五大構面(維護股東權益、強化董事會結構與運作、對公司營運參與度、提升資訊透明度、推動永續發展，以及其他評估考量事項)以自評、視訊訪評之方式評估董事會效能(含績效)，並出具評估報告。

## 2.董事會及各功能性委員會績效評估之執行情形

評估週期	評估期間	評估範圍	評估方式	評估內容
每年執行一次	114 年 1 月 1 日至 114 年 12 月 31 日	董事會	董事會內部自評	1. 對公司營運之參與程度。 2. 提升董事會決策品質。 3. 董事會組成與結構。 4. 董事的選任及持續進修。 5. 內部控制。
		功能性委員會 (審計委員會/ 薪酬委員會)	功能性委員會 內部自評	1. 對公司營運之參與程度。 2. 功能性委員會職責認知。 3. 提升功能性委員會決策品質。 4. 功能性委員會組成及成員選任。 5. 內部控制。
		個別董事成員	董事成員自評	1. 公司目標與任務之掌握。 2. 董事職責認知。 3. 對公司營運之參與程度。 4. 內部關係經營與溝通。 5. 董事之專業及持續進修。 6. 內部控制。
每三年執行一次	113 年 10 月 1 日至 114 年 9 月 30 日	董事會及其功能性委員會	委任外部專業獨立機構財團法人台北金融研究發展基金會	1. 維護股東權益。 2. 強化董事會結構與運作。 3. 對公司營運參與度。 4. 提升資訊透明度。 5. 推動永續發展。 6. 其他評估考量事項。

(二)審計委員會運作情形資訊：

1. 最近年度(114 年度至年報刊印日止)審計委員會開會 10 次(A)，獨立董事出列席情形如下：

職 稱	姓 名	實際出席次數 (B)	委託出席次數	實際列席率(%) (B/A)	備註
獨立董事	蔡天俊	10	0	100	無
獨立董事	嵇德斌	9	1	90	無
獨立董事	陳逸民	10	0	100	無

其他應記載事項：

一、審計委員會之運作如有下列情形之一者，應敘明審計委員會召開日期、期別、議案內容、獨立董事反對意見、保留意見或重大建議項目內容、審計委員會決議結果以及公司對審計委員會意見之處理。

(一)證券交易法第 14 條之 5 所列事項：

審計委員會	議案內容	獨立董事反對意見、保留意見或重大建議項目內容	審計委員會決議	公司對審計委員會意見之處理
第五屆第六次 114.01.17	1. 本公司及轉投資公司間資金貸與案。	無	審計委員會全體成員同意通過。	全體出席董事同意通過。
第五屆第七次 114.02.12	1. 本公司擬公開收購日本東京證券交易所標準板上市公司 FDK 株式會社普通股股份。	無	審計委員會全體成員同意通過。	全體出席董事同意通過。
第五屆第八次 114.02.20	1. 本公司一一三年度合併財務報告暨個體財務報告。 2. 簽證會計師委任及參考審計品質指標評估其獨立性與適任性案。 3. 本公司一一三年度內部控制制度聲明書。 4. 本公司擬捐贈財團法人華科事業群慈善基金會。	無	審計委員會全體成員同意通過。	1~3: 全體出席董事同意通過。 4: 除焦佑衡董事長及陳錦惠董事迴避本案討論與表決，其餘出席董事同意通過。
第五屆第九次 114.03.28	1. 本公司一一三年度盈餘分派案。 2. 修訂本公司「公司章程」。 3. 修訂本公司「取得或處分資產處理程序」。	無	審計委員會全體成員同意通過。	全體出席董事同意通過。
第五屆第十次 114.04.18	1. 本公司擬辦理一一四年現金增資發行普通股案。	無	審計委員會全體成員同意通過。	全體出席董事同意通過。
第五屆第十一次 114.05.05	1. 本公司一一四年第一季合併財務報告。	無	審計委員會全體成員同意通過。	全體出席董事同意通過。
第五屆第十二次 114.08.07	1. 本公司一一四年第二季合併財務報告。	無	審計委員會全體成員同意通過。	全體出席董事同意通過。
第五屆第十三次 114.10.30	1. 本公司一一四年第三季合併財務報告。 2. 一一四年會計師報酬案。 3. 轉投資公司間資金貸與案。 4. 擬具本公司一一五年度稽核計畫。 5. 修訂本公司「內部控制制度」、「內部稽核實施細則」。	無	審計委員會全體成員同意通過。	全體出席董事同意通過。

審計委員會	議案內容	獨立董事反對意見、保留意見或重大建議項目內容	審計委員會決議	公司對審計委員會意見之處理
第五屆第十四次 115.02.24	1. 本公司一一四年度合併財務報告暨個體財務報告。 2. 簽證會計師委任及參考審計品質指標評估其獨立性與適任性案。 3. 本公司一一四年度內部控制制度聲明書。 4. 本公司擬捐贈財團法人華科事業群慈善基金會。	無	審計委員會全體成員同意通過。	1~3: 全體出席董事同意通過。 4: 除焦佑衡董事長及陳錦惠董事迴避本案討論與表決，其餘出席董事同意通過。

(二)除前開事項外，其他未經審計委員會通過，而經全體董事三分之二以上同意之議決事項：無此事項。

(三)審計委員會之工作重點

1. 依「審計委員會組織規程」第三條，審計委員會之運作，以下列事項之監督為主要目的：

- (1)公司財務報表之允當表達。
- (2)簽證會計師之選(解)任及獨立性與績效。
- (3)公司內部控制之有效實施。
- (4)公司遵循相關法令及規則。
- (5)公司存在或潛在風險之管控。

2. 審計委員會於 114 年度至年報刊印日止，舉行了 10 次會議，審議的事項主要包括：

(1)財務報表查核及會計政策與程序

- 審計委員會於 115 年 2 月 24 日出具查核報告：業已查核董事會造送之本公司 114 年度營業報告書及財務報告之議案，其中財務報告業經委託勤業眾信聯合會計師事務所陳彥君、邱盟捷會計師查核完竣並出具查核報告。上述營業報告書及財務報告之議案經審計委員會查核，認為尚無不符。
- 審議各季財務報告。

(2)內部控制制度暨相關之政策與程序

- 審議內部控制制度聲明書。
- 審議稽核計畫。
- 審議修訂「內部控制制度」、「內部稽核實施細則」。
- 審議修訂「公司章程」。
- 審議修訂「取得或處分資產處理程序」。

(3)涉及董事自身利害關係之事項

- 於 114 年 2 月 20 日及 115 年 2 月 24 日審議本公司擬捐贈財團法人華科事業群慈善基金會。

(4)重大之資產或衍生性商品交易

- 於 114 年 2 月 12 日審議本公司擬公開收購日本東京證券交易所標準板上市公司 FDK 株式會社普通股股份。

(5)重大之資金貸與、背書或提供保證

- 於 114 年 1 月 17 日審議本公司及轉投資公司間資金貸與案。
- 於 114 年 10 月 30 日審議轉投資公司間資金貸與案。

(6)募集、發行或私募具有股權性質之有價證券

- 於 114 年 4 月 18 日審議本公司擬辦理一一四年現金增資發行普通股案。

(7)簽證會計師之委任、獨立性及適任性評估

- 審議評估符合獨立性：陳彥君與邱盟捷會計師暨其查核小組人員，皆符合職業道德規範公報第 10 號及會計師法有關獨立性之規範。
- 審議具有適任性：兩位會計師除從事審計服務多年，均熟悉科技產業及瞭解

產業趨勢，且負責多家上市櫃公司之簽證服務。

- 參考審計品質指標(AQI)評估後，於 115 年 2 月 24 日審議繼續委任勤業眾信為閎暉實業 115 年度簽證會計師。

(8)審計委員會績效評估

- 審計委員於 115 年 1 月完成 114 年審計委員會績效評估自評問卷，並於 115 年 2 月 24 日審計委員會報告績效評估結果。

二、獨立董事對利害關係議案迴避之執行情形，應敘明獨立董事姓名、議案內容、應利益迴避原因以及參與表決情形：無此事項。

三、獨立董事與內部稽核主管及會計師之溝通情形（應包括就公司財務、業務狀況進行溝通之重大事項、方式及結果等）：

(一)獨立董事與內部稽核主管及會計師之溝通事項

1. 稽核主管向審計委員會報告內部控制制度制定及修改。
2. 稽核主管每年向審計委員會報告年度內控自檢工作之執行及結果。
3. 稽核主管每季向審計委員會報告年度稽核計畫與執行結果。
4. 稽核主管向審計委員會報告每次稽核行動之發現及追蹤缺失改善之情形。
5. 稽核主管提供審計委員會了解相關法令之新增及修訂。
6. 稽核主管就審計委員會交辦之專案稽核工作之執行及結果提出報告。
7. 稽核主管定期於審計委員會前(每季至少一次召開會議)，單獨向委員報告及溝通最近期內部稽核業務。
8. 簽證會計師每年審計委員會會議中，針對當季或年度財務報告查核或核閱結果提出報告，以及相關法令之立法或變更事項進行溝通。
9. 獨立董事、稽核主管及會計師認為若有必要獨立溝通之事宜，可隨時召開會議溝通。

(二)最近年度(114 年度至年報刊印日止)獨立董事與內部稽核主管之溝通情形：

1. 每次審計委員會前，單獨向委員報告及溝通最近期內部稽核業務報告。
2. 每月單獨與審計委員以郵件/電話，就本公司及海外子公司之內控執行情形，向委員報告及溝通。

日期	會議	溝通事項	溝通結果
114.02.20	審計委員會	1. 內部稽核業務報告。 2. 一一三年度內部控制制度聲明書。	本次會議無意見。
114.05.05	審計委員會	內部稽核業務報告。	本次會議無意見。
114.08.07	審計委員會	內部稽核業務報告。	本次會議無意見。
114.10.30	審計委員會	1. 內部稽核業務報告。 2. 一一五年度稽核計畫。 3. 內部控制制度修正案。 4. 內部稽核實施細則修正案。	本次會議無意見。
114.01.01~ 114.12.31		共寄送 12 次稽核報告及追蹤報告給審計委員會審閱，審計委員會視每份稽核報告給予意見，稽核依審計委員會指示執行並回報。	稽核皆已依審計委員會指示執行並回報。
115.02.24	審計委員會	1. 內部稽核業務報告。 2. 一一四年度內部控制制度聲明書。	本次會議無意見。
115.01.01~ 115.03.31		共寄送 3 次稽核報告及追蹤報告給審計委員會審閱，審計委員會視每份稽核報告給予意見，稽核依審計委員會指示執行並回報。	稽核皆已依審計委員會指示執行並回報。

(三)最近年度(114 年度至年報刊印日止)獨立董事與會計師之溝通情形：

日期	會議	溝通事項	溝通結果
114.02.20	審計委員會	一一三年度合併及個體財務報告查核結果，以及相關法令之變更事項進行溝通。	業經審計委員會通過一一三年度合併及個體財務報告及提報董事會通過，並如期公告及申報主管機關。

日期	會議	溝通事項	溝通結果
114.08.07	審計委員會	一一四年第二季合併財務報告核閱結果，以及相關法令之變更事項進行溝通。	業經審計委員會通過一一四年第二季合併財務報告及提報董事會通過，並如期公告及申報主管機關。
114.10.30	審計委員會	一一四年第三季合併財務報告核閱結果，以及相關法令之變更事項進行溝通。	業經審計委員會通過一一四年第三季合併財務報告及提報董事會通過，並如期公告及申報主管機關。
114.10.30	專題會議	溝通會議。	本次會議無意見。
115.02.24	審計委員會	一一四年度合併及個體財務報告查核結果，以及相關法令之變更事項進行溝通。	業經審計委員會通過一一四年度合併及個體財務報告及提報董事會通過，並如期公告及申報主管機關。

2. 監察人參與董事會運作情形：不適用，本公司已設立審計委員會，負責執行、監督之相關法令所規定之監察人職權。

(三)公司治理運作情形及其與上市上櫃公司治理實務守則差異情形及原因：

評估項目	運作情形		與上市上櫃公司治理實務守則差異情形及原因
	是	否	
一、公司是否依據上市上櫃公司治理實務守則訂定並揭露公司治理實務守則？	V		本公司依據「上市上櫃公司治理實務守則」已訂定本公司「公司治理實務守則」並揭露於公司網站。
二、公司股權結構及股東權益 (一)公司是否訂定內部作業程序處理股東建議、疑義、糾紛及訴訟事宜，並依程序實施？	V		(一)本公司訂有「服務作業管理辦法」及「內部重大資訊處理作業程序」。由發言人、代理人及法務等單位處理股東建議相關事宜。
(二)公司是否掌握實際控制公司之主要股東及主要股東之最終控制者名單？	V		(二)本公司可掌握董事、經理人及持股10%以上之主要股東之持股情形，並依規定申報相關資訊。
(三)公司是否建立、執行與關係企業間之風險控管及防火牆機制？	V		(三)本公司已依相關法令規範，訂定「子公司營運管理辦法」、「關係人相互間財務業務相關作業規範」、「資金貸與他人及背書保證作業辦法」及「取得或處分資產處理程序」，以適當控管公司與關係企業間之風險及建立適當之防火牆。
(四)公司是否訂定內部規範，禁止公司內部人利用市場上未公開資訊買賣有價證券？	V		(四)本公司訂有「內部重大資訊處理作業程序」，並經公司董事會通過，以防範內線交易之發生。
三、董事會之組成及職責 (一)董事會是否擬訂多元化政策、具體管理目標及落實執行？	V		(一)本公司已訂定「公司治理實務守則」，於第三章「強化董事會職能」擬訂有董事會成員多元化方針。本公司董事會成員之提名與遴選係遵照公司章程之規定，採用候選人提名制，除評估各候選人之學經歷資格外，遵守「董事選舉辦法」及「公司治理實務守則」，以確保董事會成員之多元化及獨立性。請參閱本章程一、(五)董事會多元化及獨立性。

評估項目	運作情形		與上市上櫃公司治理實務守則差異情形及原因
	是	否	
(二)公司除依法設置薪資報酬委員會及審計委員會外，是否自願設置其他各類功能性委員會？		V	評估研議中。
(三)公司是否訂定董事會績效評估辦法及其評估方式，每年並定期進行績效評估，且將績效評估之結果提報董事會，並運用於個別董事薪資報酬及提名續任之參考？	V		符合治理實務守則規範。
(四)公司是否定期評估簽證會計師獨立性？	V		符合治理實務守則規範。

運作情形

摘要說明

(二)本公司已設置審計委員會及薪資報酬委員會。

(三)本公司「董事會暨功能性委員會績效評估辦法」已經董事會通過並施行，並每年定期進行績效評估，每三年委任外部專業獨立機構或專家學者團隊執行評估。本公司董事會績效評估結果將作為遴選或提名董事時之參考依據，並將個別董事績效評估結果作為訂定其個別薪資報酬之參考依據。

114年董事會內部績效評估於115年1月完成，評估結果如下：

評估範圍	計分	評分對照說明
董事會	4.93	運作尚屬良好
審計委員會	4.98	運作尚屬良好
薪資報酬委員會	4.98	運作尚屬良好
董事成員	4.86~5.00	自評結果均為良好

本公司亦於114年7月委任外部專業獨立機構財團法人台北金融研究發展基金會執行114年度董事會外部績效評估。

上述績效評估結果於115年2月24日提報董事會，並揭露於公司網站供投資人參考。

(四)本公司審計委員會每年評估所屬簽證會計師之獨立性及適任性，並要求簽證會計師提供「獨立性聲明書」及「審計品質指標(AQIs)」。

經確認會計師與本公司除簽證及稅案件之費用外，無其他之財務利益及業務關係，會計師家庭成員亦不違反獨立性要求。最近期之評估於115年2月24日完成，並將評估結果提報董事會決議通過對會計師之獨立性及適任性評估。

評估項目	運作情形		與上市櫃公司治理實務守則差異情形及原因
	是	否	
四、上市櫃公司是否配置適任及適當人數之公司治理人員，並指定公司治理主管，負責公司治理相關事務(包括但不限於提供董事、監察人執行業務所需資料、協助董事、監察人遵循法令、依法辦理董事會及股東會之會議相關事宜、製作董事會及股東會議事錄等)?		<p>評估項目及結果如下：</p> <ol style="list-style-type: none"> <li>1. 未持有與本公司直接或間接重大財務利益。</li> <li>2. 未與本公司或其董事、經理人間有影響獨立性之商業關係。</li> <li>3. 未擔任本公司之董事、經理人或對審計工作有直接且重大影響之職務。</li> <li>4. 未與本公司之董事或經理人有配偶、直系血親、直系姻親或二親等內旁系血親之關係。</li> <li>5. 未收受本公司或其董事、經理人或主要股東價值重大之餽贈或禮物。</li> <li>6. 已執行必要之獨立性/利益衝突程序，未發現有違反獨立性情勢或未解決之利益衝突。</li> </ol>	
	V	<ol style="list-style-type: none"> <li>1. 本公司設有公司治理兼職單位，目前由財務長陳韋齡兼任公司治理主管，負責公司治理相關事務。陳韋齡財務長具多年公開發行公司從事財務及議事之主管經驗，其主要權責如下： <ol style="list-style-type: none"> <li>(1) 依法辦理董事會及股東會之會議相關事宜。</li> <li>(2) 製作董事會及股東會議事錄。</li> <li>(3) 協助董事、獨立董事就任及持續進修。</li> <li>(4) 提供董事、獨立董事執行業務所需之資料。</li> <li>(5) 協助董事、獨立董事遵循法令。</li> <li>(6) 其他依公司章程或契約所訂定之事項等。</li> </ol> </li> <li>2. 114年度公司治理主管業務執行情形如下： <ol style="list-style-type: none"> <li>(1) 董事會前徵詢各董事意見以規劃並擬定議程，並至少於前七日通知所有董事出席，及提供足夠之會議資料，以利董事了解相關議題之內容，議題內容如有與利害關係人相關，於會議召開前給予利益迴避之提醒，並於會後製作董事會議事錄。114年度完成召開9次董事會、9次審計委員會、6次薪酬委員會，</li> </ol> </li> </ol>	符合治理實務守則規範。

評估項目	運作情形		與上市上櫃公司治理實務守則差異情形及原因
	是	否	
		<p>上述會議之召開情形，詳見本公司網站。</p> <p>(2) 每年依法令期限登記股東會日期(114年股東常會日期為6月18日)，協助股東會之召開，並於期限內製作及申報開會通知、議事手冊、年報與議事錄。</p> <p>(3) 董事會及股東會後，負責重要決議之重大訊息發布事宜，確保重訊內容之適法性及正確性，以保障投資人交易資訊對等。</p> <p>(4) 針對公司經營領域及公司治理相關之法令規章修訂發展，向董事會成員報告。</p> <p>(5) 依照公司產業特性及董事之學、經歷背景，規劃董事年度進修計畫及安排課程。</p> <p>(6) 安排獨立董事與內部稽核主管及簽證會計師於審計委員會會議進行溝通。</p> <p>(7) 執行並完成114年度董事會暨功能性委員會內部績效評估，於115年2月份董事會報告評估結果。</p> <p>(8) 委任台北金融研究發展基金會執行並完成114年度董事會外部績效評估，於115年2月份董事會報告評估結果。</p>	
五、公司是否建立與利害關係人(包括但不限於股東、員工、客戶及供應商等)溝通管道，及於公司網站設置利害關係人專區，並妥適回應利害關係人所關切之重要企業社會責任議題？	V		本公司設有發言人、投資人關係聯絡人，並可透過公司網站、電話、傳真等方式與利害關係人建立溝通管道，最近年度與利害關係人溝通情形，揭露於公司網站供投資人參考。
六、公司是否委任專業股務代辦機構辦理股東會事務？	V		本公司委任元大證券股份有限公司辦理股東會事務。
七、資訊公開 (一)公司是否架設網站，揭露財務業務及公司治理資訊？	V		(一)本公司已架設網站，揭露財務業務及公司治理資訊。

評估項目	運作情形		與上市櫃公司治理實務守則差異情形及原因
	是	否	
(二)公司是否採行其他資訊揭露之方式(如架設英文網站、指定專人負責公司資訊之蒐集及揭露、落實發言人制度、法人說明會過程放置公司網站等)?	V		符合治理實務守則規範。
(三)公司是否於會計年度終了後兩個月內公告並申報年度財務報告,及於規定期限前提早公告並申報第一、二、三季財務報告與各月份營運情形?	V		符合治理實務守則規範。
八、公司是否有其他有助於瞭解公司治理運作情形之重要資訊(包括但不限於員工權益、僱員關懷、投資者關係、供應商關係、利害關係人之權利、董事及監察人進修之情形、風險管理政策及風險衡量標準之執行情形、客戶政策之執行情形、公司為董事及監察人購買責任保險之情形等)?	V		符合治理實務守則規範。

評估項目	運作情形		與上市上櫃公司治理實務守則差異情形及原因
	是	否	
		<p>種風險管理及定期自我評估。</p> <p>8. 「客戶第一」是公司既定政策，藉此取得業界客戶信賴及好評；並隨時關注付款及信用狀況以確保公司權益。</p> <p>9. 本公司已為董事及重要職員投保「董事及重要職員責任險」，並於保單生效後提呈董事會報告。</p>	
九、請就臺灣證券交易所股份有限公司治理中心最近年度發布之公司治理評鑑結果對尚未得分項目，持續評估考量可能改善的方案並進行改善。 施。(未列入受評公司者無需填列) 本公司就最近年度發布之公司治理評鑑結果對尚未得分項目，提出改善者提出優先加強事項與措施。			

(四)薪資報酬委員會之組成、職責及運作情形資訊：

1. 薪資報酬委員會之職責

為了持續強化公司治理，本公司於民國 100 年成立薪資報酬委員會，其職能係以專業客觀之地位，就本公司董事及經理人之薪資報酬政策及制度予以評估，並向董事會提出建議，以供其決策之參考。薪資報酬委員會職責範圍：

- (1) 定期檢討薪資報酬委員會組織規程並提出修正建議。
- (2) 訂定並定期檢討董事及經理人績效評估與薪資報酬之政策、制度、標準與結構。
- (3) 定期評估董事及經理人之薪資報酬。

薪資報酬委員會履行前項職權時，應依下列原則為之：

- (1) 確保公司之薪資報酬安排符合相關法令並足以吸引優秀人才。
- (2) 董事及經理人之績效評估及薪資報酬，應參考同業通常水準支給情形，並考量個人績效評估結果、所投入之時間、所擔負之職責、達成個人目標情形、擔任其他職位表現、公司近年給予同等職位者之薪資報酬，暨由公司短期及長期業務目標之達成、公司財務狀況等評估個人表現與公司經營績效及未來風險之關連合理性。
- (3) 不應引導董事及經理人為追求薪資報酬而從事逾越公司風險胃納之行為。
- (4) 針對董事及高階經理人短期績效發放酬勞之比例及部分變動薪資報酬支付時間，應考量行業特性及公司業務性質予以決定。
- (5) 訂定董事及經理人薪資報酬之內容及數額應考量其合理性，董事及經理人薪資報酬之決定不宜與財務績效表現重大悖離。
- (6) 薪資報酬委員會對於會議討論其成員之薪資報酬事項，應於當次會議說明。如有涉及成員個人薪資報酬之決定或有害於公司利益之虞時，該成員不得加入討論及表決，且討論及表決時應予迴避，並不得代理其他成員行使表決權。

2. 薪資報酬委員會成員資料

身分別	條件	專業資格與經驗	獨立性情形	兼任其他公開發行公司薪資報酬委員會成員家數
	姓名			
獨立董事 (召集人)	嵇德斌	請參閱本章一、(四)董事專業資格及獨立董事獨立性資訊揭露。		無
獨立董事	蔡天俊			無
獨立董事	陳逸民			3

### 3. 薪資報酬委員會運作情形資訊

(1)本公司之薪資報酬委員會委員計3人。

(2)本屆委員任期：113年6月4日至116年6月3日，最近年度(114年度至年報刊印日)薪資報酬委員會開會8次(A)，委員資格及出席情形如下：

職稱	姓名	實際出席次數(B)	委託出席次數	實際出席率(%) (B/A)(註)	備註
召集人	嵇德斌	7	1	88	無
委員	蔡天俊	8	0	100	無
委員	陳逸民	8	0	100	無

其他應記載事項：

一、薪資報酬委員會最近年度(114年度至年報刊印日)開會日期、期別、議案內容、決議結果以及公司對薪資報酬委員會意見之處理。

薪資報酬委員會	議案內容	薪資報酬委員會決議	公司對薪資報酬委員會意見之處理
第六屆第二次 114.01.17	1. 一一三年度員工及董事酬勞之分派比率案。 2. 修訂「董事酬金給付辦法」。 3. 調整總經理薪資報酬給付標準案。 4. 一一三年度董事長暨經理人年終績效獎金發放案。	委員會全體通過。	1~3：全體出席董事同意通過。 4：除焦佑衡董事長迴避本案討論與表決，其餘出席董事同意通過。
第六屆第三次 114.02.20	1. 一一三年度員工及董事酬勞之分派金額案。 2. 一一三年下半年度經理人獎金發放案。	委員會全體通過。	全體出席董事同意通過。
第六屆第四次 114.03.28	1. 訂定基層員工範圍案。 2. 一一三年度經理人員工酬勞發放案。 3. 一一三年度董事酬勞發放案。	委員會全體通過。	1~2：全體出席董事同意通過。 3：各董事分別依董事會議事規範第十五條董事利益迴避制度迴避外，其餘出席董事同意通過。
第六屆第五次 114.05.05	1. 一一四年度總經理調薪案。	委員會全體通過。	全體出席董事同意通過。
第六屆第六次 114.07.01	1. 一一四年度現金增資發行新股-經理人員工認股案。	委員會全體通過。	全體出席董事同意通過。
第六屆第七次 114.08.07	1. 一一四年上半年經理人調薪及績效獎金發放案。 2. 董事長固定報酬案。	委員會全體通過。	1：全體出席董事同意通過。 2：除焦佑衡董事長迴避本案討論與表決，其餘出席董事同意通過。
第六屆第八次 115.01.22	1. 一一四年度員工及董事酬勞之分派比率案。 2. 一一四年度經理人年終績效獎金發放案。 3. 一一四年度董事長年終績效獎金發放案。	委員會全體通過。	1~2：全體出席董事同意通過。 3：除焦佑衡董事長迴避本案討論與表決，其餘出席董事同意通過。

薪資報酬委員會	議案內容	薪資報酬委員會決議	公司對薪資報酬委員會意見之處理
第六屆第九次 115.02.24	1. 一一四年下半年經理人獎金發放案。	委員會全體成員同意通過。	全體出席董事同意通過。

二、董事會如不採納或修正薪資報酬委員會之建議，應敘明董事會日期、期別、議案內容、董事會決議結果以及公司對薪資報酬委員會意見之處理(如董事會通過之薪資報酬優於薪資報酬委員會之建議，應敘明其差異情形及原因)：無此事項。

三、薪資報酬委員會之議決事項，如成員有反對或保留意見且有紀錄或書面聲明者，應敘明薪資報酬委員會日期、期別、議案內容、所有成員意見及對成員意見之處理：無此事項。

(五)推動永續發展執行情形

1.推動永續發展情形及與上市上櫃公司永續發展實務守則差異情形及原因：

推動項目	執行情形		與上市上櫃公司永續發展實務守則差異情形及原因
	是	否	
<p>一、公司是否建立推動永續發展之治理架構，且設置推動永續發展專(兼)職單位，並由董事會授權高階管理階層處理，及董事會督導情形？(註1)</p>	V	<p>否</p>	<p>與上市上櫃公司永續發展實務守則差異情形及原因</p> <p>符合永續發展實務守則規範。</p>
		<p>摘要說明</p> <p>為善盡企業社會責任，並促成經濟、環境及社會之進步，以達永續發展之目標，本公司設有永續發展委員會，負責規劃、擬定涵蓋環境、社會、公司治理(ESG)面向之永續策略及作業，與誠信經營政策與防範方案之制定及監督執行。</p> <p>永續發展委員會每季定期向董事會報告永續發展執行情形與未來工作重點，包含風險管理運作情形、智慧財產管理計畫、誠信經營運作及利害關係人溝通情形等，董事會亦對於永續發展之管理方針、策略與目標制定、檢討措施等提供適時的指導。</p> <p>114年共向董事會報告四次，時間為2月20日、5月5日、8月7日、10月30日，報告內容如下：</p> <ol style="list-style-type: none"> <li>1.破減量行動成果：製程/能源改善、供應鏈管理、循環利用。</li> <li>2.盤點廢棄物：固體廢棄物主要來源為下腳料與廢紙，本計畫以111年排放量為減量基準，力求於124年實現降低30%之目標。</li> <li>3.節水措施：水龍頭加裝節水器，節水措施實施後，節約30-40%用水量</li> <li>4.節能減碳措施：成型設備真空泵改採並聯設計，以實際效益計算，全年節省逾9萬度電，為公司降低超過50萬元的營運成本。</li> <li>5.馬來西亞檳城廠揭露溫室氣體排放：大馬檳城廠自主於CDP平台揭露113年度溫室氣體排放。</li> <li>6.馬來西亞檳城廠固體廢棄物下降：114年固體廢棄物與113年相比：</li> </ol>	

推動項目	執行情形		與上市櫃公司永續發展實務守則差異情形及原因
	是	否	
<p>二、公司是否依重大性原則，進行與公司營運相關之環境、社會及公司治理議題之風險評估，並訂定相關風險管理政策或策略？(註1、2)</p>	<p>是</p>	<p>否</p>	<p>與上市櫃公司永續發展實務守則差異情形及原因</p>
	<p>V</p>	<p>摘要說明</p> <ul style="list-style-type: none"> <li>• 事業廢棄物下降 45.9%</li> <li>• 回收廢棄物下降 38.3%</li> <li>• 一般廢棄物下降 37.8%</li> </ul> <p>本揭露資料及風險評估邊界涵蓋公司於 114 年 1 月至 12 月間永續發展績效表現。</p> <p>公司依重大性原則，就與公司營運相關之環境、社會及公司治理議題之風險評估，除遵守責任商業聯盟行為準則及 ESG 所關注所有事項外，並已制定「永續發展實務守則」、「公司道德行為準則」、「公司治理實務守則」、「商業道德行為作業辦法」等相關風險管理政策。</p> <p>此外，公司參考 GRI 準則、利害關係人意見回饋及整合各部門及子公司評估資料，藉以評估具重大性之 ESG 議題，並訂定相關風險管理政策或策略如下：</p>	<p>符合永續發展實務守則規範。</p>

重大議題	風險評估項目	說明
環境	環境衝擊及管理	<ol style="list-style-type: none"> <li>1. 法規遵循(國際標準、工廠所在地法令)</li> <li>2. 取得 ISO 14001 環境驗證</li> <li>3. 依 ISO 14064-1 定期溫室氣體盤查及確信</li> <li>4. 廢棄物管理及水資源管理</li> </ol>
	綠色生產	<ol style="list-style-type: none"> <li>1. 以 3R (Reduce/Reuse/ Recycle)原則融入產品設計</li> <li>2. 供應鏈在地化，期望促進當地經濟發展、提升當地就業機會、減少運輸降低排放量、提升供應鏈彈性</li> <li>3. 投資綠能產業(博德新能股份有限公司)，期達成企業 100%使用再生能源</li> </ol>



推動項目	執行情形		與上市櫃公司永續發展實務守則差異情形及原因
	是	否	
<p>三、環境議題</p> <p>(一)公司是否依其產業特性建立合適之環境管理制度？</p>	V		符合永續發展實務守則規範。
<p>(二)公司是否致力於提升能源使用效率及使用對環境負荷衝擊低之再生物料？</p>	V		符合永續發展實務守則規範。

(一)本公司依法令規定及產品特性，已訂定符合本產業之環境管理制度，並於法令修改時更新管理制度。本公司以實際行動推行相關系統之建置，包括通過ISO 14001環境管理系統驗證及依ISO 14064-1溫室氣體排放量盤查並取得認證。

(二)本公司致力於提升各項能源之使用效率，並使用對環境負荷衝擊低之再生物料。產品置研發設計階段中，即已將綠色設計之概念置入，如具環保之材料，使用對環境無衝擊之製程皆已導入。本公司以綠色設計及持續改善之HSF政策，確保本公司使用之原料與製造之產品都能符合歐盟及所有客戶群之無有害物質管制之要求。為有效管理能源使用及提高能源效率，並進一步提升企業良好環保形象，將透過建置能源管理系統，開發能源效率改善方案，達到降低能源成本、節能減碳及提升企業形象之三贏目的。

本公司於112年起參與投資成立博德新能股份有限公司，投資金額新台幣500萬元，博德新能以永續發展、淨零碳排、綠色再生能源為核心價值。目標是透過有計畫的再生能源投資、開發、建置與運維，並透過綠色交易平台進行評估採購，實現低碳和能源轉型。此外，博德新能也規劃建置大型及小型儲能設備，以提升電網韌性和安全性，全面啟動綠色轉型，最終達成RE100企業願景，實現全面的綠色製造永續發展。博德新能在推動綠色能源

推動項目	執行情形		與上市上櫃公司永續發展實務守則差異情形及原因
	是	否	
		<p>摘要說明</p> <p>方面已取得顯著進展：</p> <ul style="list-style-type: none"> <li>• 太陽能光電案場建置：博德新能於114年在瀚宇博德廠區屋頂完成建置311.22 KW的太陽能光電案場，預計每年可產生320,032度綠電，相當於年減碳量135噸，同時可使樓層平均室溫下降2至3°C。</li> <li>• 大規模太陽能專案：截至114年，博德新能已完成建置3.8MW的太陽能案場。預計至115年陸續完成5.8 MW的太陽能案場。這些專案預計每年將產生平均6,525,738度綠電，相當於年減碳量3,230.24噸，這等同於種植6,925棵樹(約215.44公頃的林地)。</li> <li>• 長期減碳效益：預計20年內的總減碳量將達到422,732.53噸，相當於1,092座大安森林公園的碳吸收量。</li> <li>• 綠色憑證：平均每年可產生4,620張綠色憑證。</li> <li>• 未來展望：博德新能將持續分階段進行5至10 MW再生能源的評估、投資與開發，加速綠色能源的成長，以期更快地實現企業RE100和全面綠色製造的永續願景。</li> </ul>	
(三)公司是否評估氣候變遷對企業現在及未來的潛在風險與機會，並採取相關之因應措施？	V	(三)公司關注氣候變遷對營運活動產生之影響，並執行溫室氣體盤查、進行外部機構的驗證，制定公司節能減碳及溫室氣體減量策略。於營運活動中力行節能減碳，停用紙杯，做好資源回收及分類，隨手關閉電源，午休關燈、下班關電腦，節約水資源，設置電子簽核系統，減少表單、文件之紙張印出，鼓勵同仁多加利用雙面列印。除了本身做好氣候變遷管理外，亦要求與協助供應商跟進。	符合永續發展實務守則規範。

推動項目	執行情形		與上市櫃公司永續發展實務守則差異情形及原因										
	是	否											
(四)公司是否統計過去兩年溫室氣體排放量、溫室氣體減量、減少用水或其他廢棄物管理之政策？	V	否	符合永續發展實務守則規範。										
		<p>摘要說明</p> <p>(四)  1. 溫室氣體：本公司依循 ISO 14064-1:2018 溫室氣體盤查標準，採用第三方查證組織邊界設定方法設定組織邊界，並依發生頻率、影響程度、量化方法及風險程度等衡量排放源的重大性，作為類別 3 至類別 6 是否納入盤查的標準，並委由外部第三方執行查證。  溫室氣體盤查結果、確信情形及減量政策，請參閱本章程三、(五)、2、(1-1)最近二年度公司溫室氣體盤查及確信情形。</p> <p>2. 用水量：本公司參考 ISO 46001:2019 水資源效率管理系統以及環境衝擊路徑報告，於 113 年開始定期評估與審查水資源影響及排水相關衝擊，據以設定水資源改善目標，審查評估範圍為閔暉台灣廠。</p> <table border="1" style="margin-left: 20px;"> <thead> <tr> <th colspan="2">用水量(單位：仟立方公尺)</th> </tr> </thead> <tbody> <tr> <td>年度</td> <td>113</td> </tr> <tr> <td>用水量</td> <td>36,160</td> </tr> <tr> <td></td> <td>114</td> </tr> <tr> <td></td> <td>39,655</td> </tr> </tbody> </table> <p>3. 廢棄物：本公司參考國內外環境衝擊報告，以生命週期各階段(原物料開採、生產製造、銷售配送、產品使用及廢棄處置階段)為考量，鑑別組織內部與價值鏈上下游因營運活動所產生的廢棄物，並評估廢棄物可能對環境及社會的衝擊，據以繪製出本公司的價值鏈與廢棄物衝擊脈絡圖。本公司產生的廢棄物皆為非有害事業廢棄物，以生活垃圾、廢橡膠混合物、包裝材等為大宗，我們因應各類廢棄物的潛在衝擊制定相對應的管理措施，由廢棄物管理單位定期監督及評估施行成效，減緩或避免對組織內部或外在</p>	用水量(單位：仟立方公尺)		年度	113	用水量	36,160		114		39,655	與上市櫃公司永續發展實務守則差異情形及原因
用水量(單位：仟立方公尺)													
年度	113												
用水量	36,160												
	114												
	39,655												

推動項目	執行情形		與上市上櫃公司永續發展實務守則差異情形及原因															
	是	否																
		<p>環境造成的負面影響。</p> <table border="1"> <thead> <tr> <th colspan="3">廢棄物總量(單位：公噸)</th> </tr> <tr> <th>年度</th> <th>113</th> <th>114</th> </tr> </thead> <tbody> <tr> <td>有害廢棄物</td> <td>0</td> <td>0</td> </tr> <tr> <td>非有害廢棄物</td> <td>48.0</td> <td>48.0</td> </tr> <tr> <td>總重量</td> <td>48.0</td> <td>48.0</td> </tr> </tbody> </table> <p>本公司針對生產下腳料之再生利用訂定管理策略與階段性目標。自 113 年啟動以來，透過短、中、長期的佈局，致力於提升循環經濟效益。短期與中期目標：以 113 年為起始年，預計於 134 年達成階段性里程碑。短期目標旨在將生產下腳料之回收再生利用比例提升至 50%，並計畫於中期實現 100% 全數回收再生。</p> <p>長期願景：展望未來，目標將再生原料投入生產的比例提高至主要原料的 15%，落實資源循環轉型。</p> <p>目前執行進度理想，下腳料中的廢橡膠類已實現 100% 回收，佔整體下腳料回收總量的 50%。依據目前的數據評估，短期目標已提前達成。</p>	廢棄物總量(單位：公噸)			年度	113	114	有害廢棄物	0	0	非有害廢棄物	48.0	48.0	總重量	48.0	48.0	
廢棄物總量(單位：公噸)																		
年度	113	114																
有害廢棄物	0	0																
非有害廢棄物	48.0	48.0																
總重量	48.0	48.0																
<p>四、社會議題</p> <p>(一) 公司是否依照相關法規及國際人權公約，制定相關之管理政策與程序？</p>	V	<p>(一) 本公司依照相關法規及國際人權公約(包括聯合國人權宣言之規範，國際勞工組織三方原則宣言、RBA(責任商業聯盟行為準則)並遵守當地勞動法令，制定相關之管理政策與程序，本公司保障人權政策之適用範圍涵蓋全球各營運據點、供應商及客戶，並由總管理處擔任權責單位，負責人權風險之評估與管理。本公司建立標準化人權盡職調查流程，包含辨識人權風險、評估影響程度、制定減緩與補救措施及追蹤成效。</p>	符合永續發展實務守則規範。															

推動項目	執行情形		與上市上櫃公司永續發展實務守則差異情形及原因
	是	否	
(二)公司是否訂定及實施合理員工福利措施(包括薪酬、休假及其他福利等),並將經營績效或成果適當反映於員工薪酬?	是	否	符合永續發展實務守則規範。
	<p>114年度執行成果：本年度調查範圍涵蓋全體員工、客戶及利害關係人，經辨識，重大人權議題為「員工福利與薪資」及「員工聘僱與留任」。針對上述議題，本公司已落實執行下列減緩措施：</p> <p>1. 員工福利與薪資</p> <p>薪酬競爭力：實施優於法令之年度薪資調整制度。</p> <p>酬勞與激勵：建立多元激勵機制，依當年度獲利提撥2%~10%執行員工酬勞、激勵獎金或員工認股計畫。</p> <p>健康關懷：每年提供全額補助之同仁健康檢查與職場健康管理，114年度總計受惠人數達260人次。</p> <p>2. 員工聘僱與留任</p> <p>公平機會：秉持公平競爭原則，保障不因性別、年齡或國籍等因素受差別待遇。</p> <p>多元人力架構：積極建構多元勞動力，目前新住民、外籍人士及中高齡族群分別占總人數5%、29%及26%。</p> <p>人才培育與反饋：推動導師(Mentor)制度，適用覆蓋率達76%；並落實每半年一次之績效評估與雙向回饋機制，以優化留才環境。</p>	<p>(二)本公司重視員工福利，提供員工全方位的照顧，由公司辦理員工團體保險計劃，使員工發生意外或住院時，可獲得保險理賠補助，減輕負擔；廠區設有員工餐廳、福利社，照顧員工飲食所需；我們提撥福利金並成立職工福利委員會，辦理各項福利活動；舉辦年終聯歡會、舉辦員工旅遊、提供社團活動補助，員工</p>	符合永續發展實務守則規範。

推動項目	執行情形		與上市上櫃公司永續發展實務守則差異情形及原因																										
	是	否																											
		<p>摘要說明</p> <p>旅遊補助及其他各項補助，如生日及節慶禮金、員工子女獎助金、新婚及生育補助、兵役入伍、喪亡慰問等，對員工的關懷不遺餘力。本公司依勞基法規定給予每月例假及年度休假，鼓勵員工休假，使得工作與生活可以均衡。</p> <p>本公司致力於提供員工工具尊嚴、安全的工作環境，我們落實僱用多樣性、薪酬與升遷機會的公平性，確保員工不會因種族、性別、宗教信仰、年齡、政治傾向及其他受適用法規保護的任何其他狀況而遭受歧視、騷擾或不平等的待遇。</p> <p>我們重視員工多元性，除提供本國籍員工工作保障，也於招募時鼓勵新住民的加入，我們重視來自不同國家的人員其文化習俗，從未發生違反其工作權及人權之相關情事。</p>																											
		<p><b>員工族裔指標</b></p> <table border="1"> <thead> <tr> <th>類別</th> <th>占全體員工比例(%)</th> <th>占管理職級比例(%)</th> </tr> </thead> <tbody> <tr> <td>中華民國籍</td> <td>66</td> <td>100</td> </tr> <tr> <td>外國籍</td> <td>29</td> <td>0</td> </tr> <tr> <td>新住民</td> <td>5</td> <td>0</td> </tr> </tbody> </table> <p><b>女性多元化指標</b></p> <table border="1"> <thead> <tr> <th>類別</th> <th>百分比(%)</th> </tr> </thead> <tbody> <tr> <td>女性佔總員工</td> <td>75.4</td> </tr> <tr> <td>女性佔所有主管</td> <td>46.2</td> </tr> <tr> <td>女性佔基層主管</td> <td>48.0</td> </tr> <tr> <td>女性佔高階主管(經理級以上)</td> <td>42.9</td> </tr> <tr> <td>女性佔可創造營收之單位</td> <td>82.7</td> </tr> <tr> <td>女性在STEM(科學、科技、工程、數學)相關職位</td> <td>12.0</td> </tr> </tbody> </table>	類別	占全體員工比例(%)	占管理職級比例(%)	中華民國籍	66	100	外國籍	29	0	新住民	5	0	類別	百分比(%)	女性佔總員工	75.4	女性佔所有主管	46.2	女性佔基層主管	48.0	女性佔高階主管(經理級以上)	42.9	女性佔可創造營收之單位	82.7	女性在STEM(科學、科技、工程、數學)相關職位	12.0	
類別	占全體員工比例(%)	占管理職級比例(%)																											
中華民國籍	66	100																											
外國籍	29	0																											
新住民	5	0																											
類別	百分比(%)																												
女性佔總員工	75.4																												
女性佔所有主管	46.2																												
女性佔基層主管	48.0																												
女性佔高階主管(經理級以上)	42.9																												
女性佔可創造營收之單位	82.7																												
女性在STEM(科學、科技、工程、數學)相關職位	12.0																												

推動項目	執行情形		與上市上櫃公司永續發展實務守則差異情形及原因																
	是	否																	
		<p>摘要說明</p> <table border="1"> <thead> <tr> <th colspan="2">其他多元化指標</th> <th>占全時員工當量 (FTEs)比例(%)</th> </tr> </thead> <tbody> <tr> <td>身障人士</td> <td></td> <td>1.0</td> </tr> <tr> <td rowspan="3">全體員工 (按年齡分群)</td> <td>&lt;30 歲</td> <td>36.3</td> </tr> <tr> <td>30~50 歲</td> <td>51.7</td> </tr> <tr> <td>&gt;50 歲</td> <td>12.0</td> </tr> <tr> <td>合計</td> <td></td> <td>100.0</td> </tr> </tbody> </table> <p>本公司訂定合理之薪資報酬政策，已設置薪資報酬委員會，並於本公司章程第 15 條中明定本公司年度如有獲利，應提撥 2%~10% 為員工酬勞。</p>	其他多元化指標		占全時員工當量 (FTEs)比例(%)	身障人士		1.0	全體員工 (按年齡分群)	<30 歲	36.3	30~50 歲	51.7	>50 歲	12.0	合計		100.0	
其他多元化指標		占全時員工當量 (FTEs)比例(%)																	
身障人士		1.0																	
全體員工 (按年齡分群)	<30 歲	36.3																	
	30~50 歲	51.7																	
	>50 歲	12.0																	
合計		100.0																	
(三)公司是否提供員工安全與健康之工作環境，並對員工定期實施安全與健康教育？	V	<p>(三)本公司致力於提供員工健康、安全之工作環境：</p> <ol style="list-style-type: none"> <li>1. 每年舉辦員工健康檢查，並於健康檢查項目中，增加法規要求外之可能必要項目。公司設有駐廠醫生、駐廠護士服務，針對化學性、物理性、人因性、生物性、社會心理性等職業疾病五大危害因子進行管制，提供同仁相關健康促進與諮詢方案。</li> <li>2. 本公司亦建立工業安全實施辦法及安全衛生工作守則，透過勞工安全衛生委員會的不定期討論勞工安全事宜外，並就各生產據點對員工素質和環境健康安全意識每年定期對員工實施安全與健康之教育訓練，以完善環境和職業健康管理。</li> <li>3. 本公司員工人數合計 1,550 人，114 年度職業災害件數總計為 0。本公司每年進行職業災害預防演練，使人員具備職業災害緊急應變能力，往年當職業災害發生時，本公司針</li> </ol>	符合永續發展實務守則規範。																

推動項目	執行情形		與上市櫃公司永續發展實務守則差異情形及原因
	是	否	
		<p>對事故執行事故調查，找出事故發生之根本原因，執行必要之工程、行政改善或提供必要之個人安全衛生防護具，並加強必要之安全衛生教育訓練及宣導，以避免相同事故再發生。</p> <p>4. 本公司114年度火災事件數總計為0。本公司每月檢查消防安全設備，並於每年11月前進行消防安全設備檢修申報，每半年於廠內實施自衛消防編組演練，每二年委託消防隊安檢人員臨場指導消防演練事宜，於日常嚴格執行防火安全的各項措施，以避免意外事故發生。</p>	
(四)公司是否為員工建立有效之職涯能力發展培訓計畫？	V	<p>(四)本公司為員工建立有效之職涯能力發展培訓計畫，訂有完善之人才發展計劃並提供內、外部教育訓練講習。教育訓練計畫包含新人訓練、專業進修、領導力、溝通表達與團隊帶領能力、主管菁英課程、友善職場宣導、運動推廣課程、QC七大手法、SPC品質管理課程、製程管控及能力提升、職業安全健康課程、資通安全、AI應用、稽核、防範內線交易、法律知識宣導、健康講座、ESG等，授課對象包含各級主管與全體同仁。我們重視人才發展，支持並鼓勵終身學習，目標在構建發掘優秀人才，開發員工潛能激發員工熱情，留住核心關鍵人才之平台，共同完成公司的政策、策略、以及改善目標，不斷提升公司整體組織競爭能力。</p>	符合永續發展實務守則規範。
(五)針對產品與服務之顧客健康與安全、客戶隱私、行銷及標示等議題，公司是否遵循相關法規及	V	<p>(五)本公司對產品與服務之顧客健康與安全、客戶隱私、行銷及標示，皆遵循責任商業聯盟行</p>	符合永續發展實務守則規範。

推動項目	執行情形		與上市上櫃公司永續發展實務守則差異情形及原因
	是	否	
國際準則，並制定相關保護消費者或客戶權益政策及申訴程序？			
(六)公司是否訂定供應商管理政策，要求供應商在環保、職業安全衛生或勞動人權等議題遵循相關規範，及其實施情形？	V		符合永續發展實務守則規範。

執行情形		與上市上櫃公司永續發展實務守則差異情形及原因
是	否	
<p>為準則，制定相關保護消費者及客戶權益的政策與申訴程序，維護消費者或客戶的權益是本公司的一貫政策，另在本公司網站中除有產品介紹外，也有與我們聯繫的方式。</p> <p>(六)本公司訂有供應商管理政策，要求供應商在環保、職業安全衛生或勞動人權等議題遵循相關規範。</p> <p><b>供應商就永續經營評核項目</b></p> <p>本公司供應商均經新供應商評鑑完成並登錄於公司ERP系統中。為落實供應商與運輸承攬商皆符合企業社會責任，新供應商的評選條件除了考量交貨(服務)品質、交期(服務)配合、品管能力，對於取得ISO 9001、環保相關認證(ISO 14001、碳足跡、水足跡等認證)及職業安全衛生認證(OHSAS 18001等認證)廠商優先選用，並將經濟、環境保護、社會責任列為核心評選項目。</p>		
<b>經濟面</b>	<ol style="list-style-type: none"> <li>1. 禁用衝突金屬/礦石資訊揭露</li> <li>2. 材料供應商/備貨管理、供應商配合協調性</li> <li>3. 材料供應緊急應變計畫</li> <li>4. 材料供應與管理</li> </ol>	
<b>環境面</b>	<ol style="list-style-type: none"> <li>1. 廢棄物產出評估</li> <li>2. 整體環境評估</li> <li>3. 溫室氣體排放資訊與碳風險管理</li> <li>4. 水資源使用資訊與水風險管理</li> <li>5. 能源使用資訊與管理</li> </ol>	
<b>社會面</b>	<ol style="list-style-type: none"> <li>1. 人權及勞工相關績效指標</li> <li>2. 勞工與從業道德</li> <li>3. 人力資本與發展</li> <li>4. 社區評估</li> <li>5. 永續發展與企業社會責任</li> <li>6. 其他項目：企業永續計畫、社會衝擊、人員安全</li> </ol>	

與上市櫃公司永續發展實務守則差異情形及原因	執行情形	
	摘要說明	
<p><b>本公司供應商風險管理作法</b></p> <p><b>營運持續計劃</b> 要求供應商對自身生產服務造成損失之各種潛在自然或人為威脅，應有應變計劃及程序，以確保保持營運，並降低事故對本公司衝擊</p> <p><b>勞動安全風險</b> 我們鼓勵承包商做好自我安全管理並訂定相關辦法如安全提案、虛驚事故分享、員工教育訓練等，並要求供應商簽署相關施工安全及環保承諾書</p> <p><b>氣候變遷及水風險</b> 本公司要求供應商事先備妥因應方案，如備援生產計畫支援、增加庫存等，減少事故發生時的衝擊</p> <p><b>供應商產地調查</b> 本公司針對關鍵原物料進行供應商產地調查，建立緊急通報系統事先備妥因應方案</p>	<p><b>供應管理方式</b></p> <p>本公司規劃全面供應管理方式，以下列四大面向進行控管與輔導，期建立永續成長之供應管理機制。</p> <p><b>新供應商遴選</b></p> <ol style="list-style-type: none"> <li>1. 針對供應商品質/財務/成本/交期/服務/永續等面向評核</li> <li>2. 新增供應商簽署本公司採購合約、保密合約書、供應協議書、環保社會責任限制(禁)用協議書、供應商社會責任調查表等文件</li> <li>3. 符合條件者並經本公司查核合格者，方可成為供應商</li> </ol> <p><b>供應商評比管理</b> 依據供應商評核機制進行供應商評分與供應商的分級管理</p> <p><b>供應商分級輔導</b> 依據供應商評比結果，針對供應商不符合輔導要求或建議之處，通過適當的溝通與輔導過程，要求供應商回覆並落實有效的改善方案外，亦進行改善成效追蹤確認，以確保供應商具備符合採購需求的供貨能力</p> <p><b>供應商教育訓練</b></p> <ol style="list-style-type: none"> <li>1. 不定期舉行供應商教育訓練課程</li> <li>2. 宣傳及溝通本公司推廣之供應管理作法</li> </ol>	<p>是</p>
	否	

推動項目	執行情形		與上市櫃公司永續發展實務守則差異情形及原因															
	是	否																
		<p><b>供應商評鑑</b> 本公司每年召開供應商評鑑會議，對供應商進行全面檢討並考核供應商的產品品質、產品交期、技術及服務與社會道德暨衛生環境安全承諾。本公司就供應商QDCRT評分要求：B級(含)以上廠商之比例&gt;95%。同時所有供應商必須配合與環境衝擊風險(如能源使用、溫室氣體、水足跡、廢棄物等)與社會衝擊風險相關(如不歧視、員工結社與團體協商的自由、反童工、強迫勞動與弱勢族群等)進行年度調查與評估。</p> <p>供應商QDCRT評分等級：</p> <table border="1"> <thead> <tr> <th>供應商等級</th> <th>A 級</th> <th>B 級</th> <th>C 級</th> <th>D 級</th> </tr> </thead> <tbody> <tr> <td>分數</td> <td>90~100 優</td> <td>70≤符合&lt;90</td> <td>60≤符合&lt;70</td> <td>60分以下</td> </tr> <tr> <td>描述</td> <td>低風險，列入優先合作對象</td> <td>低風險，列入繼續合作對象</td> <td>中風險，SCM開出VGR，要求供應商改善</td> <td>高風險，立即召開SCM會議討論，並執行SQE駐廠輔導改善等，確認無實際改善成效，再進行淘汰</td> </tr> </tbody> </table>	供應商等級	A 級	B 級	C 級	D 級	分數	90~100 優	70≤符合<90	60≤符合<70	60分以下	描述	低風險，列入優先合作對象	低風險，列入繼續合作對象	中風險，SCM開出VGR，要求供應商改善	高風險，立即召開SCM會議討論，並執行SQE駐廠輔導改善等，確認無實際改善成效，再進行淘汰	
供應商等級	A 級	B 級	C 級	D 級														
分數	90~100 優	70≤符合<90	60≤符合<70	60分以下														
描述	低風險，列入優先合作對象	低風險，列入繼續合作對象	中風險，SCM開出VGR，要求供應商改善	高風險，立即召開SCM會議討論，並執行SQE駐廠輔導改善等，確認無實際改善成效，再進行淘汰														
		<p>本公司近年供應商QDCRT評分等級結果如下：</p> <table border="1"> <thead> <tr> <th>供應商等級</th> <th>A 級</th> <th>B 級</th> <th>C 級</th> <th>D 級</th> </tr> </thead> <tbody> <tr> <td>114 年度</td> <td>70 家</td> <td>18 家</td> <td>0 家</td> <td>0 家</td> </tr> </tbody> </table>	供應商等級	A 級	B 級	C 級	D 級	114 年度	70 家	18 家	0 家	0 家						
供應商等級	A 級	B 級	C 級	D 級														
114 年度	70 家	18 家	0 家	0 家														

推動項目	執行情形		與上市上櫃公司永續發展實務守則差異情形及原因
	是	否	
五、公司是否參考國際通用之報告書編製準則或指引，編製永續報告書等揭露公司非財務資訊之報告書？前揭報告書是否取得第三方驗證單位之確信或保證意見？	V	本公司依循 GRI 準則(GRI Standards)編製永續報告書以揭露公司非財務資訊。本公司永續報告書已放置公司網站供投資人參考。114 年永續報告書將於 115 年 8 月底前完成申報。	符合永續發展實務守則規範。
六、公司如依據「上市上櫃公司永續發展實務守則」，且已依其精神及原則將相關規章制度落實在日常運作中。		本公司已訂定「永續發展實務守則」，請敘明其運作與所定守則之差異情形：	
七、其他有助於瞭解推動永續發展執行情形之重要資訊：		<p>(一)環保-本公司在從事業務相關活動或設計與製造產品時，都必須遵守訂定之環境管理制度執行，力行節能減碳，用心愛地球。例如針對廢棄物處理問題，本公司妥善回收可利用的材質，無法回收的部分最終的焚燒或掩埋處理，有害事業廢棄物皆委託給合格回收業者處理。</p> <p>(二)社區參與、社會貢獻、社會服務-為提倡生態永續，推廣志工服務，閔暉同仁參加由天下雜誌旗下「CSR@天下」發起、荒野保護協會協辦的「捲袖，淨河」行動，在荒野志工團隊的帶領下，與其他熱情參與者共撿了 191 公斤的垃圾，除了菸蒂、塑膠提袋、玻璃瓶/碎玻璃等河邊常見的垃圾，還有腳踏車、安全帽等。藉由淨河活動，透過認識溼地、維護濕地生態等活動設計，讓身為淡水在地企業的閔暉，重新認識淡水河，並期未來能有更多閔暉同仁及淡水企業共同響應生態永續、積極參與公益活動並深耕社區以回饋社會。</p> <p>(三)優先聘用在地人力-本公司台灣廠位於新北市淡水區，深耕經營已逾 20 年。為縮短城鄉差距、促進地區均衡發展，我們積極推動在地就業與地方創生行動，優先聘用在地人力；致力將職缺機會保留予淡水地區居民，讓「淡水人能在淡水工作」。114 年度全廠淡水在地員工達 205 人，佔總員工比例 71.9%，展現我們對在地就業承諾的具體成果。</p> <p>(四)青年就業支持-主動邀請淡水地區畢業生至本公司面試，每年開放 80~100 個職缺(如研發工程師、技術人員、品檢人員、作業人員、行政人員等)，協助年輕人才銜接職場。</p> <p>(五)產學合作與實習機會-與鄰近大學建立合作關係，提供學生實習機會。114 年度實習生共 56 人，協助學生累積實務經驗，提升職涯發展能見度與方向。另自 112 年 11 月起，與龍華科技大學進行產學攜手合作計畫，進行各種技能訓練以培育學生，並發揚技職教育之做中學、學中做務實致用理念，發展人才，讓學生提早適應職場。114 年產學合作建教生共聘用 10 人。</p> <p>(六)促進社區發展與教育支持-為支持地方教育、降低人口外移風險，本公司提供廠區周邊多所大專院校及高中職學生暑期打工機會，幫助學生提早接觸職場、培養職場適應力與就業競爭力。114 年暑假，共有來自淡江大學、真理大學、聖約翰科技大學、海洋科技大學及淡水商工等 46 位學生參與暑期打工。</p> <p>(七)社會公益-本公司密切與鄰里合作，進行各項公益活動，亦將持續參與社會公益。</p>	
		<p>1. 於公司內部舉辦二手義賣市集，響應環境永續，提倡二手物品再利用，義賣所得 3,281 元全數捐贈台灣世界展望會。</p> <p>2. 114 年捐贈華科事業群慈善基金會 100 萬元，俾供該基金會辦理各項慈善公益活動。華科事業群慈善基金會秉持回饋社會、整合社會資源並將資源極大化的信念，114 年合作或服務的機構遍及台灣各地，含臺北市職業總會、大同士林婦培中心、台北大同中山早資中心、新北土城永寧社區發展協會、甘霖基金會、大甲婦女福利服務中心、曉明基金會、北市國語實驗小學、台北赤子心過動症協會總會、北</p>	

推動項目	執行情形		與上市上櫃公司永續發展實務守則差異情形及原因
	是	否	
<p>市西區家照者支持中心、桃園天使心、台中天使心基金會等，自成立以來努力推動救助弱勢兒童及關懷老人服務，提供聽力照顧、志工參與、讀報教育、照顧者喘息及員工協助等五大服務。</p> <p>3. 與淡水義山小作所合作，支持推動身心障礙福利工作，促進社區融合，讓身心障礙者尤其是心智障礙孩子，利用公司午休時間，進行咖啡與餅乾義賣，提供身心障礙者社區化且安全的職場，使他們在工作中獲得成就感。</p> <p>4. 與PSA華科慈善基金會合作【讓愛~好字在】活動，藉由耶穌的氣氛，讓同仁親手寫下祝福卡片，累積眾人的力量，讓啟聰與特殊教育學校的師生同仁們，感受到我們的溫暖與關懷！透過活動，期盼同仁們了解特殊教育工作者，培育學生的辛勞，透過對書寫卡片表達感謝的具體行動，鼓勵引導員工參與社會公益，以期結合群體力量服務社會。本次活動參與人數總計 60 人，同仁手寫卡片分送至臺北特殊教育學校、臺北市立啟聰學校及文山特殊教育學校。</p> <p>5. 與PSA華科慈善基金會合作【療癒舒心畫】活動，邀請員工進行著色拼貼，完成愛心樹海報，與基金會一同關心家庭照顧者/助人工作的社工夥伴。完成的愛心樹海報，裝框後分別致贈至近年與基金會合作照顧者喘息/社工喘息的機構(包含天使心基金會、曉明基金會、蒲公英協會、高雄中區社福中心、嘉義社福中心等)，向他們傳遞PSA集團的關懷與善意。</p> <p>6. 為促進同仁身心健康並緩解高節奏環境下的工作壓力，攜手PSA華科慈善基金會舉辦【在Monday與你香癒】活動。透過乾燥花與香氣精油的調配，引導同仁在專注手作的過程中落實壓力調適。活動不只是感官的放鬆，更透過嗅覺體驗開啟同仁間的深度交流，將「手作溫度」轉化為職場支持力量。透過親手製作的香氣福袋，將關懷從辦公室延伸至家庭生活，營造充滿正能量的職場氛圍，具體實踐員工健康照顧之承諾。</p> <p>7. 參與由iGoods愛物資、台灣友善職場協會及華科慈善基金會共同發起聖誕認捐活動。活動跳脫單向捐贈模式，由臺東縣友善關懷協會之孩童透過參與「好事行動」實踐服務與分享，進而獲得心願禮物。此舉不僅媒合社會資源滿足孩童需求，更在過程中深植感恩意識，達成「受助、自助、助人」的正向循環。</p> <p>8. 為落實企業社會責任，本公司永續活動小組成員自發組成關懷團隊，前往「育成基金會小作所」及「義山長照中心」進行關懷慰問。活動以聖誕報佳音結合動態舞蹈，為身心障礙學友與長照機構長輩帶來歡笑與溫暖。互動過程中，我們不僅提供必要的物資與餐點，更強調「陪伴」的核心價值。透過節慶帶動跳，與社區居民共享喜悅，以實際行動具體實踐多元共融(DEI)的社會參與精神。</p> <p>(八) 消費者權益-本公司基於產品與服務的優點在全球市場中公平競爭，我們所有的行銷與廣告應準確與真實，誠信正直、顧客導向是我們的核心理念。</p> <p>(九) 人權-本公司嚴格遵守相關勞動法令的規定，拒絕雇用未滿 15 歲童工及所有 18 歲以下的員工不得執行危險性工作。本公司一向關心並重視員工福利，辦理各項多采多姿的福利活動，亦提供員工全方位的照顧-加入健全的勞健保制度、由公司辦理員工團體保險計劃。設置哺乳室(集)乳室，與幼兒園訂定「員工子女托育服務委託合約」，員工子女就讀可享有優惠。我們不分種族、膚色、性別、國籍等均能被公平、尊重且有尊嚴的被對待。公司嚴禁言語、身體或視覺上的侮辱、騷擾或冒犯的行為，除訂有相關規定外，可透過申訴專線電話或專用信箱申訴，閩暉公司從未因身份歧視而造成糾紛事件。</p> <p>(十) 安全衛生-本公司致力於提供員工安全、衛生之工作環境，員工工作環境與人身安全的保護措施與其實施情形，皆依本公司「工業安全實施辦法」執行各項職業安全衛生、環保、消防之措施。</p>			

推動項目	執行情形		與上市上櫃公司永續發展實務守則差異情形及原因
	是	否	
<p>1. 每半年定期實施作業環境監測(噪音、照度、二氧化碳等)。</p> <p>2. 每季定期召開安全衛生委員會，討論本季節安衛問題並追蹤改善及上季環安衛執行成果。</p> <p>3. 依噪音作業場所(空壓機房、發電機房等)使用吸音材、隔音牆等降低噪音，並備有耳罩、耳塞等防音防護具供員工使用；對於噪音作業員工，每年實施噪音特殊健康檢查。</p> <p>4. 對新進員工實施一般安全衛生教育訓練，並每三年對在職員工實施一般安全衛生在職教育訓練，每半年於廠內實施自衛消防編組演練，每2年委託消防隊安檢人員臨場指導消防演練事宜。</p> <p>5. 將危險物及有害物列管、標示及紀錄(貯存、使用等)，並對作業人員及其主管實施相關教育訓練。</p> <p>6. 對火災爆炸、化學品洩漏、廢水廢氣異常排放、職災、天災等各種事故進行通報、緊急應變處理、災後調查及追蹤改善。</p> <p>7. 制定年度設備保養計劃表，並依該表進行各項設備之維護、保養。</p> <p>8. 消防安全設備每月檢查一次，並於每年11月前進行消防安全設備檢修申報。</p> <p>9. 公司每年為全體員工提供免費的體檢服務，讓員工了解自身的健康狀況；針對具有引發職業病風險的職位，公司根據相關法律要求，每半年定期為特定職業病危害崗位的員工提供全面的職業病體檢，預防職業病的發生，確保員工的身體健康。嚴禁威脅、暴力或肢體恐嚇的行為，每一員工皆有一本「員工手冊」，內容載明員工享有之相關權利義務及行為準則。</p> <p>(十一)品質宣言-遵守質量工藝流程與安全規定是首要的。當發送產品或提供服務未能達到公司標準時，就損害了我們良好的聲譽。公司強調透過由下而上的人人品管、由上而下的參與與支持團隊合作來進行全面性的品質改善，在閃電，每位員工每人皆擁有的品質宣言卡。</p> <p>(十二)其他社會責任活動</p> <p>1. 我們重視人才發展，提供員工一個快樂成長學習的工作環境，支持並鼓勵終身學習。構建發掘優秀人才，開發員工潛能激發員工熱情，留住核心關鍵人才之平台，提升公司整體組織競爭力，共同完成公司的願景與使命。</p> <p>2. 我們在公開披露經營資訊方面遵守所有法規條例。所有定期報告、呈報文件及公開資訊-無論採用口頭或書面形式，都完整、公正、準確、及時、便於理解、沒有重大疏漏，提供股東與利害關係人參考。所有公開披露都必須符合「公司法」、「證券交易法」。</p>			

註1：有關推動項目一及二，上市上櫃公司應敘明永續發展之治理及督導架構，包含但不限於管理方針、策略與目標制定、檢討措施等。另敘明公司對營運相關之環境、社會及公司治理議題之風險管理政策或策略，及其評估情形。

註2：重大性原則係指有關環境、社會及公司治理議題對公司投資人及其他利害關係人產生重大影響者。

## 2. 上市上櫃公司氣候相關資訊：

### (1) 氣候相關資訊執行情形

項目	執行情形
1. 敘明董事會與管理階層對於氣候相關風險與機會之監督及治理。	闡建立了明確的氣候治理階層，由董事會擔任最高監督單位，總經理擔任最高管理階層，確保氣候策略有效落實。本公司設立永續發展委員會，總經理擔任召集人，負責制定永續發展策略、推動 ESG 相關工作，並定期執行 TCFD 框架下的氣候風險與機會評估。針對鑑別出的風險和機會，每季向董事會報告工作進度。
2. 敘明所辨識之氣候風險與機會如何影響企業之業務、策略及財務(短期、中期、長期)。	闡暉所鑑別的短、中、長期氣候相關風險與機會，風險相關為實體風險-極端氣候事件(短、中期)、轉型風險-技術(中、長期)、產品服務(中期)、能源來源(中、長期)；機會相關為資源效益(短、中期)、業務、策略及財務影響包含 (1) 颱風、水災、乾旱等極端氣候影響產能。 (2) 成本增加：符合法規要求的調整、原物料成本上漲、能源成本增加。 (3) 使用自動化及更高效能的生產製程。 (4) 新產品與服務的研發與創新。 (5) 評估減碳計畫，並投入相應資源以實現目標。
3. 敘明極端氣候事件及轉型行動對財務之影響。	(1) 極端氣候事件對財務之影響 <ul style="list-style-type: none"> <li>• 原料斷鏈產能受阻。</li> <li>• 運輸中斷物流成本增加。</li> <li>• 廠房設備受損。</li> <li>• 營收減少、營業成本增加。</li> </ul> (2) 轉型行動對財務之影響 <ul style="list-style-type: none"> <li>• 研發與生產成本上升。</li> <li>• 設備汰舊換新資本支出。</li> <li>• 碳稅/碳費增加營運負擔。</li> <li>• 法規遵循與盤查行政費。</li> <li>• 營運成本提高、營業費用增加。</li> </ul>
4. 敘明氣候風險之辨識、評估及管理流程如何整合於整體風險管理制度。	本公司已建立完善的風險管理政策，涵蓋營運、財務、市場及法遵等面向。為強化氣候韌性，我們採取以下整合管理措施：

	<p>風險鑑別與評估：永續發展委員會執行小組依循 TCFD 建議，定期鑑別氣候變遷帶來的潛在財務衝擊，並將評估結果提報至永續發展委員會進行策略對焦。</p> <p>定期監控與報告：永續發展委員會每季向董事會呈報 ESG 重大議題(包含氣候風險)之管理運作情形。</p>
<p>5. 若使用情境分析評估面對氣候變遷風險之韌性，應說明所使用之情境、參數、假設、分析因子及主要財務影響。</p>	<p>評估規劃中。</p>
<p>6. 若有因應管理氣候相關風險之轉型計畫，說明該計畫內容，及用於辨識及管理實體風險及轉型風險之指標與目標。</p>	<p>(1) 實體風險之指標與目標</p> <p>因應氣候變遷（如洪水及乾旱）對資產之影響，</p> <ul style="list-style-type: none"> <li>制定供應鏈管理計劃，提升供應鏈韌性。</li> </ul> <p>(2) 轉型風險之指標與目標</p> <p>因應低碳經濟轉型影響整體營運活動及低碳技術轉型成本增加，</p> <ul style="list-style-type: none"> <li>於 112 年提出 119 年減少 6% 溫室氣體排放強度的目標，將節能、節電、低碳概念融入日常營運與生產製程中，利用節能方案及能源管理系統，降低成本、減少浪費、提升營運效率。</li> <li>透過自動化設備導入與汰換舊設備，降低範疇一、二溫室氣體的絕對排放量。</li> <li>增加綠色/環保產品的研發預算，以支持業務增長和環境永續發展。</li> </ul>
<p>7. 若使用內部碳定價作為規劃工具，應說明價格制定基礎。</p>	<p>評估規劃中。</p>
<p>8. 若有設定氣候相關目標，應說明所涵蓋之活動、溫室氣體排放範疇、規劃期程，每年達成進度等資訊；若使用碳抵換或再生能源憑證(RECs)以達成相關目標，應說明所抵換之減碳額度來源及數量或再生能源憑證(RECs)數量。</p>	<p>閔暉母公司以 112 年為基準年，目標於 119 年減少 6% 溫室氣體排放強度，請參閱(1-1)及(1-2)。</p>
<p>9. 溫室氣體盤查及確信情形與減量目標、策略及具體行動計畫(另填於 1-1 及 1-2)。</p>	<p>請參閱(1-1)及(1-2)。</p>

(1-1)最近二年度公司溫室氣體盤查及確信情形：

(1-1-1)溫室氣體盤查資訊

敘明溫室氣體最近兩年度之排放量(公噸 CO<sub>2</sub>e)、密集度(公噸 CO<sub>2</sub>e/百萬元)及資料涵蓋範圍。

1. 母公司個體已自民國(下同)112 年開始盤查。

2. 合併財務報告子公司應自 116 年開始盤查。

本公司依照國際標準組織(ISO)發布之 ISO 14064-1 溫室氣體盤查標準建立溫室氣體盤查機制。自 112 年起，每年定期盤查本公司個體之溫室氣體排放量，完整掌握溫室氣體使用及排放狀況，並驗證減量行動之成效。此外，最近兩年度溫室氣體盤查數據係依據營運控制法彙總本公司之溫室氣體排放量，說明如下：

	113 年度		114 年度*	
	排放量 (公噸 CO <sub>2</sub> e)	密集度 (公噸 CO <sub>2</sub> e/營業額新臺 幣百萬元)	排放量 (公噸 CO <sub>2</sub> e)	密集度 (公噸 CO <sub>2</sub> e/營業額新臺 幣百萬元)
本公司	範疇一 直接溫室氣體排放	153.8260	113.66621	/
	範疇二 間接溫室氣體排放	1,757.3076	1,835.1384	
	合計	1,911.1336	1,948.80461	
合併財務報告所有 子公司	不適用	不適用		
總計	1,911.1336	1.6772	1,948.80461	1.5379

\*114 年完整確信資訊將於永續報告書揭露。

註：直接排放量(範疇一，即直接來自於公司所擁有或控制之排放源)、能源間接排放量(範疇二，即來自於輸入電力、熱或蒸氣而造成間接之溫室氣體排放)及其他間接排放量(範疇三，即由公司活動產生之排放，非屬能源間接排放，而係來自於其他公司所擁有或控制之排放源)。

## (1-1-2)溫室氣體確信資訊

敘明截至年報刊印日之最近兩年度確信情形說明，包括確信範圍、確信機構、確信準則及確信意見。

1. 母公司個體已自民國(下同)113年開始執行確信。
2. 合併財務報告子公司應自118年開始執行確信。

合併公司於1-1-1揭露溫室氣體總排放量中，113年度及114\*年度執行確信範圍屬本公司個體者，分別占各該年度本公司個體總排放量之100%及100%，業經 TÜV SÜD Asia Ltd., Taiwan Branch 確信機構依照確信準則國際標準組織(International Organization for Standardization, ISO)發布之 ISO 14064-1:2018、ISO 14064-3:2019 執行確信，確信意見為合理保證程度。

\*因公司未及於年報刊印日取得完整溫室氣體確信意見，114年完整確信資訊將於永續報告書揭露。

## (1-2)溫室氣體減量目標、策略及具體行動計畫：

敘明溫室氣體減量基準年及其數據、減量目標、策略及具體行動計畫與減量目標達成情形。

### 溫室氣體減量基準年及減量目標

本公司自112年起，每年執行母公司個體溫室氣體盤查，故此為母公司個體之基準年，定期評估與管控組織溫室氣體排放量，目標於119年相較基準年減少6%排放強度。依據上市櫃公司永續發展路徑圖，待合併報表子公司完成盤查，將以合併財務報告邊界完成盤查之年度定為閏暉集團基準年。

### 溫室氣體減量策略及具體行動計畫

我們秉持永續經營理念持續改善，為求有效善用資源與善盡企業社會責任，針對溫室氣體減量推行下列節能減碳行動：

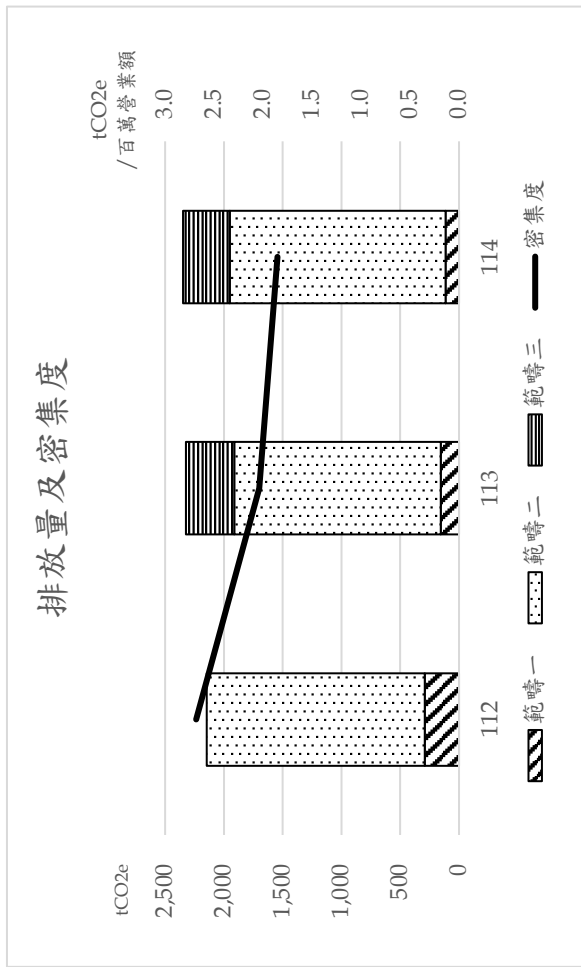
1. 推行節能方案：更換LED燈、空壓機節能等方案實施。
2. 推行節約能源：下班隨手關燈、關電腦等，減少能源浪費。
3. 定期檢討契約容量、空調分區、照明迴路，強化能源利用效率。
4. 綠能規劃：廠區太陽能板設置方案。
5. 114年成型機台真空泵並聯節能計畫，實施時間：114年2-3月，年度可減少35,702 tCO<sub>2</sub>e 排放。

### 溫室氣體減量計算

我們採用理論推算方法學及部分實測數據，以理論加量測的方式，計算出閏暉因減排行動而減少的溫室氣體排放量約為11,578 tCO<sub>2</sub>e，主要減少的排放類型為類別2外購電力。

### 減量目標達成情形

114年溫室氣體排放量完成ISO14064-1、ISO14064-3盤查，排放量值較基準年112年增加9%，係因類別3員工商務交通於113年納入盤查範圍、類別4廢棄物處置於114年納入盤查範圍；而114年溫室氣體排放強度較基準年下降，主要原因為類別1冷媒、海龍滅火器及柴油使用量下降；另外，類別3商務旅行排放量亦下降導致排放強度的變動。



註：基準年應為以合併財務報告邊界完成盤查之年度，例如依本準則第 10 條第 2 項規定之令，資本額 100 億元以上之公司應於 114 年完成 113 年度合併財務報告之盤查，故基準年為 113 年，倘公司已提前完成合併財務報告之盤查，得以該較早年度為基準年，另基準年之數據得以單一年度或數年度平均值計算之。

(六) 履行誠信經營情形及與上市上櫃公司誠信經營守則差異情形及原因：

評估項目	運作情形		與上市上櫃公司誠信經營守則差異情形及原因
	是	否	
<p>一、訂定誠信經營政策及方案</p> <p>(一)公司是否制定經董事會通過之誠信經營政策，並於規章及對外文件中明示誠信經營之政策、作法，以及董事會與高階管理階層積極落實誠信經營政策之承諾？</p>	V		符合誠信經營守則規範。
<p>(二)公司是否建立不誠信行為風險之評估機制，定期分析及評估營業範圍內具較高不誠信行為風險之營業活動，並據以訂定防範不誠信行為方案，且至少涵蓋「上市上櫃公司誠信經營守則」第七條第二項各款行為之防範措施？</p>	V		符合誠信經營守則規範。
<p>(三)公司是否於防範不誠信行為方案內明定作業程序、行為指南、違規之懲戒及申訴制度，且落實執行，並定期檢討修正前揭方案？</p>	V		符合誠信經營守則規範。
<p>二、落實誠信經營</p> <p>(一)公司是否評估往來對象之誠信紀錄，並於其與往來</p>	V		符合誠信經營守則規範。

評估項目	運作情形		與上市上櫃公司誠信經營守則差異情形及原因
	是	否	
交易對象簽訂之契約中明定誠信行為條款？		應商進行交易的合法性及是否曾有不誠信行為紀錄。並於商業契約中明訂誠信行為條款，要求不得為提供、要求或收賄賂等不當行為。	
(二)公司是否設置隸屬董事會之推動企業誠信經營專責單位，並定期(至少一年一次)向董事會報告其誠信經營政策與防範不誠信行為方案及監督執行情形？	V	(二)本公司設置「永續發展委員會」推動企業誠信經營之理念，由董事會授權高階管理階層處理並定期向董事會報告處理情形，負責將誠信與道德價值融入公司經營策略，並配合法令規章訂定相關預防方案、誠信經營規章、作業程序及行為指南，同時建立相互制衡之監督機制與辦理內部組織誠信經營教育訓練，最近期已於114年10月30日向董事會報告誠信經營運作情形，確實落實誠信經營之治理目標。	符合誠信經營守則規範。
(三)公司是否制定防止利益衝突政策、提供適當陳述管道，並落實執行？	V	(三)本公司已訂定防止利益衝突政策，並要求公司董事、經理人及員工對於與其自身(或其代表法人)有利害關係之事，不得加入討論或表決，且於討論及表決時應予迴避。本公司並設置「永續發展委員會」為陳述管道。本公司同時設有舉報管道(Ethic Line)，提供內部或外部利害關係人(如：員工、供應商及客戶等)，檢具事證以具名或不具名方式舉報違反誠信與道德之舞弊行為。申訴或舉報管道方式及管道如下： 電子郵件：ethic.hotline@silitech.com 連絡電話：886-2-66251666	符合誠信經營守則規範。

評估項目	運作情形		與上市上櫃公司誠信經營守則差異情形及原因
	是	否	
(四)公司是否為落實誠信經營已建立有效的會計制度、內部控制制度，並由內部稽核單位依不誠信行為風險之評估結果，擬訂相關稽核計畫，並據以查核防範不誠信行為之遵循情形，或委託會計師執行查核？	V		(四)公司為落實誠信經營已建立之有效之會計制度、內部控制制度，內部稽核人員及會計師每年進行內部控制查核。
(五)公司是否定期舉辦誠信經營之內、外部之教育訓練？	V		(五)本公司定期舉辦誠信經營與內控內稽制度教育訓練及宣導，向同仁說明公司之誠信經營政策、內控內稽制度、防範不誠信行為的具體辦法規範與公司履行狀況。114年舉辦之相關議題教育訓練，總計2,150小時，100人次。
三、公司檢舉制度之運作情形 (一)公司是否訂定具體檢舉及獎勵制度，並建立便利檢舉管道，及針對被檢舉對象指派適當之受理專人員？	V		(一)公司內有「舞弊舉報處理準則」規範相關的工作業程序及懲戒，並有專責單位處理相關事務，依辦法規定流程辦理。
(二)公司是否訂定受理檢舉事項之調查標準作業程序、調查完成後應採取之後續措施及相關保密機制？	V		(二)本公司設有舞弊舉報管道(Ethic Line)，提供內部或外部利害關係人(如：員工、供應商及客戶等)，檢具事證以具名或不具名方式舉報違反誠信與道德之舞弊行為，調查完成後，專責單位依辦法規定流程採取相應後續措施。若發現本公司營運或員工有違反道德誠信或從事不法，申訴或舉報管道方式及管道如上述二、落實誠信經營第(三)點。 114年本公司無涉及不誠信行為之情形。

評估項目	運作情形		與上市上櫃公司誠信經營守則差異情形及原因
	是	否	
(三)公司是否採取保護檢舉人不因檢舉而遭受不當處置之措施？	V	(三)檢舉流程中對於舉報人身份及舉報內容，本公司將給予保護及保密，參與舉報案件調查之人員亦不得擅自洩漏，以免舉報人遭到不公平對待、報復或威脅。 舉報情事經調查證實，將給予舉報人適當獎勵，以鼓勵舉報任何不正當之行為。	符合誠信經營守則規範。
四、加強資訊揭露 公司是否於其網站及公開資訊觀測站，揭露其所定誠信經營守則內容及推動成效？	V	本公司將「公司誠信經營守則」、「誠信經營作業程序及行為指南」、「商業道德行為作業辦法」及「誠信經營報告書」揭露於公司網站中，闡明本公司誠信經營之理念，並完全落實在日常運作中。	符合誠信經營守則規範。
五、公司如依據「上市上櫃公司誠信經營守則」定有本身之誠信經營守則者，請敘明其運作與所定守則之差異情形：本公司已訂立「公司誠信經營守則」，且已依其精神及原則將相關規章制度落實在日常運作中。			
六、其他有助於瞭解公司誠信經營運作情形之重要資訊：(如公司檢討修正其訂定之誠信經營守則等情形)			
1. 本公司對所有往來之供應商送交書面之「致本公司供應商備忘錄」，內容闡明本公司誠信經營之決心及實踐方式，亦載明本公司設置「誠信經營委員會」為有關誠信經營之互動管道。			
2. 本公司已制訂並揭露「個人資料保護辦法」與「商業道德行為作業辦法」，將個資防護納入企業治理。相關規範之適用範圍涵蓋本公司所有營運據點、客戶及供應商。本公司由總管理處及資訊處負責監督權限控制與資料覆核機制，確保資訊之安全性。114年度針對新進人員開展個資隱私專題培訓，年度累計訓練時數共計173小時，確保同仁自入職起即具備正確之個資處理知能。			

(七)其他足以增進對公司治理運作情形瞭解之重要資訊，得一併揭露：

為加強公司治理運作，本公司成立審計委員會由3名獨立董事組成。此外，本公司配合證券主管機關相關法令準則之訂定或修正，以及考量本公司實際營運需要，已完成「公司治理實務守則」、「公司道德行為準則」、「公司誠信經營守則」、「誠信經營作業程序及行為指南」、「永續發展實務守則」、「取得或處分資產處理程序」、「董事會議事規範」、「董事選舉辦法」、「資金貸與他人及背書保證作業辦法」、「審計委員會組織規程」及「股東會議事規則」等之訂定或修訂，並揭露於公司網站提供下載參閱。

(八)內部控制制度執行狀況：

1.內部控制聲明書：應記載事項所訂資訊內容業已揭露於臺灣證券交易所之公開資訊觀測站，請參閱內控聲明書公告  
(<https://mopsov.twse.com.tw/nas/cont06/c3311114011150306.pdf>)。

2.委託會計師審查報告書：無。

(九)最近年度及截至年報刊印日止，股東會及董事會之重要決議：

1.股東會重要決議及執行情形

會議日期	重要議案摘要	決議結果	執行情形
114.06.18 常會	承認一一三年度決算表冊案。	經票決結果，贊成權數超過法定數額，本案照案通過。	已承認決議結果。
	承認一一三年度盈餘分派案：每股配發0.3元。	經票決結果，贊成權數超過法定數額，本案照案通過。	1. 已承認決議結果。 2. 現金股利發放日：114年7月31日。
	修訂「公司章程」案。	經票決結果，贊成權數超過法定數額，本案照案通過。	已依修訂後之章程運作，並已公布於公司網站。
	修訂「取得或處分資產處理程序」案。	經票決結果，贊成權數超過法定數額，本案照案通過。	已依修訂後之作業辦法運作，並已公布於公司網站。
	解除董事競業禁止之限制案。	經票決結果，贊成權數超過法定數額，本案照案通過。	已遵行決議結果。

## 2. 董事會重要決議摘要

會議日期	重要決議事項	決議結果
114.01.17	1. 本公司及轉投資公司間資金貸與案。	全體出席董事同意通過。
114.02.12	1. 本公司擬公開收購日本東京證券交易所標準板上市公司FDK株式會社普通股股份。	全體出席董事同意通過。
114.02.20	1. 本公司一一三年度合併財務報告暨個體財務報告。 2. 召開一一四年股東常會案。 3. 本公司擬捐贈財團法人華科事業群慈善基金會。	1~2: 全體出席董事同意通過。 3: 除焦佑衡董事長及陳錦惠董事迴避本案討論與表決，其餘出席董事同意通過。
114.03.28	1. 本公司一一三年度盈餘分派案。 2. 擬增列本公司一一四年股東常會討論事項。	全體出席董事同意通過。
114.04.18	1. 本公司擬辦理一一四年現金增資發行普通股案。	全體出席董事同意通過。
114.05.05	1. 本公司一一四年第一季合併財務報告。 2. 擬增列本公司一一四年股東常會討論事項。	全體出席董事同意通過。
114.08.07	1. 本公司一一四年第二季合併財務報告。 2. 本公司經理人解除競業禁止案。	全體出席董事同意通過。
114.10.30	1. 本公司一一四年第三季合併財務報告。 2. 轉投資公司間資金貸與案。	全體出席董事同意通過。
115.02.24	1. 本公司一一四年度合併財務報告暨個體財務報告。 2. 召開一一五年股東常會案。 3. 本公司擬捐贈財團法人華科事業群慈善基金會。	1~2: 全體出席董事同意通過。 3: 除焦佑衡董事長及陳錦惠董事迴避本案討論與表決，其餘出席董事同意通過。

(十)最近年度及截至年報刊印日止，董事或獨立董事對董事會通過重要決議有不同意見且有記錄或書面聲明者：無。

(十一)董事與經理人參與公司治理有關之進修與訓練

1. 最近年度董事參與進修、訓練之情形

職稱	姓名	進修日期	主辦單位	課程名稱	時數	總時數
董事長	焦佑衡	114.05.09	社團法人中華公司治理協會	數位製造發展戰略	3	10.5
		114.11.13	社團法人中華公司治理協會	全球經貿局勢的挑戰與因應；策略領導：商業構想的基石	3	
		114.11.13	社團法人中華公司治理協會	量子科學探索：量子計算發展與半導體產業策略機會	1.5	
		114.11.21	財團法人中華民國證券暨期貨市場發展基金會	114 年度內部人股權交易法律遵循宣導說明會	3	
董事	陳錦惠	114.07.29	財團法人中華民國證券暨期貨市場發展基金會	誠信經營、員工舞弊與檢舉制度(含性平)	2	6
		114.07.29	財團法人中華民國證券暨期貨市場發展基金會	詐騙手法剖析及洗錢相關法規案例介紹 (含內線交易宣導)	2	
		114.07.29	財團法人中華民國證券暨期貨市場發展基金會	AI 發展與資安風險	2	
董事	宋明峰	114.04.30	社團法人中華公司治理協會	川普 2.0 關稅及相關稅務政策影響	3	6
		114.10.29	社團法人中華公司治理協會	數據治理與人工智慧的趨勢與風險管理	3	
董事	邱森彬	114.04.30	社團法人中華公司治理協會	川普 2.0 關稅及相關稅務政策影響	3	6
		114.10.29	社團法人中華公司治理協會	數據治理與人工智慧的趨勢與風險管理	3	
獨立董事	蔡天俊	114.07.07	社團法人中華民國會計師公會全國聯合會	會計師服務不動產業(建設業)的經驗分享	3	9
		114.07.29	財團法人中華民國證券暨期貨市場發展基金會	誠信經營、員工舞弊與檢舉制度(含性平)	2	
		114.07.29	財團法人中華民國證券暨期貨市場發展基金會	詐騙手法剖析及洗錢相關法規案例介紹 (含內線交易宣導)	2	
		114.07.29	財團法人中華民國證券暨期貨市場發展基金會	AI 發展與資安風險	2	
獨立董事	嵇德斌	114.07.29	財團法人中華民國證券暨期貨市場發展基金會	誠信經營、員工舞弊與檢舉制度(含性平)	2	6
		114.07.29	財團法人中華民國證券暨期貨市場發展基金會	詐騙手法剖析及洗錢相關法規案例介紹 (含內線交易宣導)	2	
		114.07.29	財團法人中華民國證券暨期貨市場發展基金會	AI 發展與資安風險	2	
獨立董事	陳逸民	114.07.29	財團法人中華民國證券暨期貨市場發展基金會	誠信經營、員工舞弊與檢舉制度(含性平)	2	6
		114.07.29	財團法人中華民國證券暨期貨市場發展基金會	詐騙手法剖析及洗錢相關法規案例介紹 (含內線交易宣導)	2	
		114.07.29	財團法人中華民國證券暨期貨市場發展基金會	AI 發展與資安風險	2	

## 2. 最近年度經理人參與進修、訓練之情形

經理人	姓名	受訓課程	時數
財務長/ 財務主管/ 公司治理主管	陳韋齡	上市櫃公司永續揭露實作研習	9
		誠信經營、員工舞弊與檢舉制度(含性平)	2
		詐騙手法剖析及洗錢相關法規案例介紹(含內線交易宣導)	2
		AI 發展與資安風險	2
會計主管	陳啟典	發行人證券商證券交易所會計主管持續進修班	12
		IFRS18「財務報表中之表達與揭露」準則與實務解析	6

## 四、簽證會計師公費資訊

單位：新台幣仟元

會計師事務所名稱	會計師姓名	會計師查核期間	審計公費	非審計公費	合計	備註
勤業眾信聯合會計師事務所	陳彥君 邱盟捷	114.01.01~ 114.12.31	4,920	550	5,470	移轉訂價報告、股東會年報複核、人力資源(HR)及稅務簽證等共 NT\$550 仟元。

- (一)更換會計師事務所且更換年度所給付之審計公費較更換前一年度之審計公費減少者，應揭露更換前後審計公費金額及原因：無此情形。
- (二)審計公費較前一年度減少達百分之十以上者，應揭露審計公費減少金額、比例及原因：無此情形。

## 五、更換會計師資訊

公司如在最近二年度及其期後期間有更換會計師情形者，應揭露下列事項：

- (一)關於前任會計師者：不適用。
- (二)關於繼任會計師者：不適用。
- (三)前任會計師對本準則第 10 條第 6 款第 1 目及第 2 目之 3 事項之復函：不適用。

六、本公司之董事長、總經理、負責財務或會計事務之經理人，最近一年內曾任職於簽證會計師所屬事務所或其關係企業者：無。

## 七、董事、經理人及持股比例超過百分之十之股東股權變動情形

### (一) 股權變動情形

單位：股

職稱	姓名	114 年度		當年度截至 3 月 31 日 停止過戶止	
		持有股數 增(減)數	質押股數 增(減)數	持有股數 增(減)數	質押股數 增(減)數
董事長	焦佑衡	153,764	0	0	0
董事/大股東	華新科技(股)公司	9,275,147	0	0	0
董事代表人	陳錦惠	100,000	0	(36,000)	0
董事/大股東	光寶科技(股)公司	0	0	0	0
董事代表人	宋明峰	0	0	0	0
董事代表人	邱森彬	0	0	0	0
獨立董事	蔡天俊	0	0	0	0
獨立董事	嵇德斌	0	0	0	0
獨立董事	陳逸民	0	0	0	0
總經理	徐幼珍	232,000	0	0	0
財務長 / 財務主管 / 公司治理主管	陳韋齡	106,400	0	0	0
會計主管	陳啟典	80,000	0	0	0

(二) 股權移轉資訊：無。

(三) 股權質押資訊：無。

八、持股比例占前十名之股東，其相互間為關係人或為配偶、二親等以內之親屬關係之資訊

115年3月31日

姓名	本人持有股份		配偶、未成年子女持有股份		利用他人名義合計持有股份		前十大股東相互間具有關係人或為配偶、二親等以內之親屬關係者，其名稱或姓名及關係		備註
	股數	持股比例	股數	持股比例	股數	持股比例	名稱(或姓名)	關係	
華新科技(股)公司	26,275,147	26.28%	0	0%	0	0%	無	無	無
華新科技(股)公司負責人：焦佑衡	163,764	0.16%	0	0%	0	0%	華新科技(股)公司	董事長	無
華新科技(股)公司代表人：陳錦惠	64,000	0.06%	0	0%	0	0%	華新科技(股)公司	副總經理	無
光寶科技(股)公司	11,707,548	11.71%	0	0%	0	0%	無	無	無
光寶科技(股)公司代表人：宋明峰	0	0%	0	0%	0	0%	光寶科技(股)公司	董事長	無
光寶科技(股)公司代表人：邱森彬	0	0%	0	0%	0	0%	光寶科技(股)公司	總經理	無
李文雄	5,112,269	5.11%	0	0%	0	0%	無	無	無
陳修詩	1,957,000	1.96%	0	0%	0	0%	達保盈有限公司	負責人	無
							李懿珊	配偶	無
達保盈有限公司	1,911,000	1.91%	0	0%	0	0%	陳修詩	負責人	無
達保盈有限公司負責人：陳修詩	1,957,000	1.96%	0	0%	0	0%	達保盈有限公司	負責人	無
陳雅萍	1,204,000	1.20%	0	0%	0	0%	無	無	無
羅建國	1,067,000	1.07%	0	0%	0	0%	無	無	無
禾豐聯合(股)公司	800,000	0.80%	0	0%	0	0%	無	無	無
禾豐聯合(股)公司負責人：蘇惠珍	0	0%	0	0%	0	0%	禾豐聯合(股)公司	負責人	無
練德春	687,329	0.69%	0	0%	0	0%	無	無	無
李懿珊	643,000	0.64%	0	0%	0	0%	陳修詩	配偶	無

九、本公司、公司董事、經理人及公司直接或間接控制之事業對同一轉投資事業之持股數及綜合持股比例

114年12月31日

單位：股；%

轉投資事業 (註)	本公司投資		董事、監察人、經理人及直接或間接控制事業之投資		綜合投資	
	股數	持股比例	股數	持股比例	股數	持股比例
Silitech (BVI) Holding Ltd.	29,028,390	100	-	-	29,028,390	100
Silitech Technology Corp. Sdn. Bhd.	21,400,000	100	-	-	21,400,000	100
Silitech Electronics Sdn. Bhd.	40,000,000	100	-	-	40,000,000	100
Silitech Japan Investment 合同会社	-	100	-	-	-	100

註：係公司個體報表採用權益法之長期投資。

## 參、募資情形

### 一、資本及股份

#### (一)股本來源

##### 1. 股本形成經過

單位：仟股，新台幣仟元

年月	發行價格(元)	核定股本		實收股本		備註		
		股數	金額	股數	金額	股本來源	以現金以外之財產抵充股款者	其他
90.10	10	100	1,000	100	1,000	創立股本	—	註1
90.12	10	30,000	300,000	30,000	300,000	現金增資 299,000	—	註2
91.07	10	15,000	150,000	15,000	150,000	減資 150,000	—	註3
91.10	10	80,000	800,000	45,000	450,000	分割增資 300,000	300,000	註4
92.06	10	80,000	800,000	78,060	780,600	盈餘轉增資 105,600 (內含員工紅利轉增資 11,100) 資本公積轉增資 225,000	—	註5
93.08	10	120,000	1,200,000	91,147	911,465	盈餘轉增資 130,865 (內含員工紅利轉增資 13,775)	—	註6
94.08	10	120,000	1,200,000	113,558	1,135,578	盈餘轉增資 224,113 (內含員工紅利轉增資 41,820)	—	註7
95.09	10	300,000	3,000,000	134,830	1,348,300	盈餘轉增資 212,722 (內含員工紅利轉增資 33,300)	—	註8
96.09	10	300,000	3,000,000	150,730	1,507,302	盈餘轉增資 159,002 (內含員工紅利轉增資 33,610)	—	註9
97.08	10	300,000	3,000,000	171,377	1,713,770	盈餘轉增資 206,468 (內含員工紅利轉增資 43,680)	—	註10
98.09	10	300,000	3,000,000	175,944	1,759,438	盈餘轉增資 45,668 (內含員工紅利轉增資 28,730)	—	註11
99.08	10	300,000	3,000,000	179,223	1,792,226	盈餘轉增資 32,788 (內含員工紅利轉增資 15,394)	—	註12
100.08	10	300,000	3,000,000	182,955	1,829,553	盈餘轉增資 37,327 (內含員工紅利轉增資 19,605)	—	註13
100.12	10	300,000	3,000,000	180,955	1,809,553	減資註銷股份 20,000	—	註14
101.08	10	300,000	3,000,000	184,564	1,845,643	盈餘轉增資 36,090 (內含員工紅利轉增資 17,994)	—	註15
102.08	10	300,000	3,000,000	187,706	1,877,057	盈餘轉增資 31,414 (內含員工紅利轉增	—	註16

年月	發行價格(元)	核定股本		實收股本		備註		
		股數	金額	股數	金額	股本來源	以現金以外之財產抵充股款者	其他
						資 12,958)		
103.08	10	300,000	3,000,000	189,384	1,893,838	盈餘轉增資 16,781(內含員工紅利轉增資 3,641)	—	註 17
107.08	10	300,000	3,000,000	179,384	1,793,838	減資註銷股份 100,000	—	註 18
108.08	10	300,000	3,000,000	60,000	600,000	現金減資 1,193,838	—	註 19
110.04	10	300,000	3,000,000	68,000	680,000	私募現金增資 80,000	—	註 20
114.09	10	300,000	3,000,000	100,000	1,000,000	現金增資 320,000	—	註 21

- 註 1：核准日期及文號：90.10.26 經(○九○)商 90121318  
註 2：核准日期及文號：90.12.31 經(○九○)商 09001521970  
註 3：核准日期及文號：91.07.22 經授商字第 09101284750  
註 4：核准日期及文號：91.10.29 經授商字第 09101427660  
註 5：核准日期及文號：92.06.24 經授商字第 09201197310  
註 6：核准日期及文號：93.08.16 經授商字第 09301154730  
註 7：核准日期及文號：94.08.12 經授商字第 09401155260  
註 8：核准日期及文號：95.09.06 經授商字第 09501200670  
註 9：核准日期及文號：96.09.05 經授商字第 09601219870  
註 10：核准日期及文號：97.08.22 經授商字第 09701212800  
註 11：核准日期及文號：98.09.07 經授商字第 09801204090  
註 12：核准日期及文號：99.08.20 經授商字第 09901190900  
註 13：核准日期及文號：100.08.24 經授商字第 10001196060  
註 14：核准日期及文號：100.12.16 經授商字第 10001281880  
註 15：核准日期及文號：101.08.27 經授商字第 10101174340  
註 16：核准日期及文號：102.08.26 經授商字第 10201174340  
註 17：核准日期及文號：103.08.15 經授商字第 10301170630  
註 18：核准日期及文號：107.08.13 經授商字第 10701099500  
註 19：核准日期及文號：108.08.12 經授商字第 10801105700  
註 20：核准日期及文號：110.04.20 經授商字第 11001062160  
註 21：核准日期及文號：114.09.22 經授商字第 11430139950

## 2. 股份種類

股 份 種 類	核 定 股 本			備 註
	流通在外股份	未發行股份	合 計	
普通股	100,000,000	200,000,000	300,000,000	

3. 總括申報制度相關資訊：無。

## (二) 主要股東名單

停止過戶日：115年3月31日

主 要 股 東 名 稱	股 份	持 有 股 數	持 股 比 例
華新科技股份有限公司		26,275,147	26.28%
光寶科技股份有限公司		11,707,548	11.71%
李文雄		5,112,269	5.11%
陳修詩		1,957,000	1.96%
達保盈有限公司		1,911,000	1.91%
陳雅萍		1,204,000	1.20%
羅建國		1,067,000	1.07%
禾豐聯合股份有限公司		800,000	0.80%
練德春		687,329	0.69%
李懿珊		643,000	0.64%

### (三)公司股利政策及執行狀況

#### 1. 股利政策

本公司年度決算後如有稅後淨利，應先彌補以往年度虧損(包括調整未分配盈餘金額)，次就其餘額提列百分之十為法定盈餘公積，但法定盈餘公積已達本公司實收資本額時，得不再提列。並依法令及主管機關規定提列或迴轉特別盈餘公積，再加計前期累積未分配盈餘後(包括調整未分配盈餘金額)，除保留公司未來發展所需資金提列部份為保留盈餘外，餘額由董事會擬具盈餘分配議案，提請股東會決議分派股東股息及紅利。

本公司股利政策，係配合目前及未來之發展計劃、考量投資環境及國內外競爭狀況並兼顧股東利益等因素，於上期無累積虧損時，以公司每年決算稅後淨利提撥不低於百分之三十分配股東股利，分配方式得以現金或股票為之，其中現金股利不低於當年度分配股利總額之百分之五十。

如當年度本公司無可分配之盈餘，或有可分配之盈餘但其數額顯著低於公司前一年度實際分派之盈餘，或依本公司財務、業務及經營面等因素之考量，得將公積全部或一部依法令或主管機關規定予以分派。

#### 2. 本年度擬決議股利分配情形

截至年報刊印日止，本公司董事會尚未通過 114 年度盈餘分派議案，擬於股東常會開會 40 天前召開董事會決議，相關資訊屆時將於本公司網站及公開資訊觀測站公告之。

### (四)本次股東會擬議之無償配股對公司營業績效及每股盈餘之影響

本公司 115 年度股東常會因沒有無償配股之情形，故相關資訊並不適用。

### (五)員工酬勞及董事酬勞

#### 1. 本公司章程所載員工、董事及監察人酬勞之成數或範圍如下：

本公司年度如有獲利(所謂獲利係指尚未扣除分派員工酬勞及董事酬勞之稅前淨利)，應提撥下列酬勞；惟若公司尚有累積虧損(包括調整未分配盈餘金額)時，應預先保留彌補數額，剩餘獲利再提撥下列酬勞：

(1)員工酬勞：百分之二至百分之十(本項員工酬勞數額中不低於百分之五十應為基層員工分配酬勞)。

(2)董事酬勞：不高於百分之三。

前項員工酬勞(含基層員工酬勞)得以股票或現金為之，其發放對象包括本公司員工、符合一定條件之控制或從屬公司員工，其條件及分配方式授權董事會決議之。員工及基層員工對象範圍證券管理機關另有規定者，從其規定。前項董事酬勞僅得以現金為之。

前二項應由董事會決議行之，並報告股東會。

#### 2. 本期估列員工、董事酬勞金額之估列基礎、以股票分派之員工酬勞之股數計算基礎及實際分派金額若與估列數有差異時之會計處理：

- (1) 本期估列員工及董事酬勞金額之估列基礎：係依據章程所定成數範圍內按一定比率估列。
  - (2) 以股票分派之員工酬勞之股數係以董事會前一日收盤價為計算基礎計算之，計算不足一股之員工酬勞以現金發放。
  - (3) 實際分派金額若與估列數有差異時之會計處理：  
年度合併財務報告通過發布日前經董事會決議之發放金額有重大變動時，該變動調整原提列年度費用；年度合併財務報告通過發布日後若金額仍有變動，則依會計估計變動處理，於發放年度調整入帳。
3. 董事會通過分派酬勞情形
- (1) 本公司 114 年度員工及董事酬勞，經 115 年 2 月 24 日董事會通過，員工現金酬勞新台幣 4,301,052 元及董事酬勞新台幣 2,867,368 元。董事會通過之員工及董事酬勞金額與 114 年度財務報告估列數相同無差異。
  - (2) 以股票分派之員工酬勞金額及占本期個體或個別財務報告稅後純益及員工酬勞總額合計數之比例：本期無以股票分派員工酬勞之情事，故不適用。
4. 前一年度員工及董事酬勞之實際分派情形
- (1) 本公司 113 年度之員工現金酬勞新台幣 2,106,068 元及董事酬勞新台幣 1,404,043 元。
  - (2) 員工酬勞及董事酬勞之實際配發金額與 113 年度財務報告估列數相同無差異。

(六) 公司買回本公司股份情形：無。

二、公司債辦理情形：無。

三、特別股辦理情形：無。

四、海外存託憑證辦理情形：無。

五、員工認股權憑證辦理情形或限制員工權利新股辦理情形：無。

六、併購或受讓他公司股份發行新股辦理情形：無。

七、資金運用計畫執行情形：

一一四年現金增資案應記載事項所訂資訊內容業已揭露於臺灣證券交易所之公開資訊觀測站，請參閱募資計畫執行專區

([https://mopsov.twse.com.tw/mops/web/bfhtm\\_q2](https://mopsov.twse.com.tw/mops/web/bfhtm_q2))。

## 肆、營運概況

### 一、業務內容

#### (一)業務範圍

##### 1. 所營業務之主要內容及營業比重

單位：新台幣仟元

	主要業務內容	營業比重			
		113 年度		114 年度	
		銷售額	比例	銷售額	比例
機構零組件與外觀光學模組	汽車、行動裝置、網通等之外觀光學機構零組件及輸入裝置的設計、製造與銷售。	2,414,203	100%	2,345,073	100%

##### 2. 公司目前之商品(服務)項目

主要產品	目前之商品項目
外觀裝飾機構件 & 輸入裝置按鍵產品	電子 3C 產業、車用中控機構及內裝玻璃、網通、穿戴式光學外觀機構件及輸入裝置。
模組產品	電子 3C、汽車、智慧鎖等模組產品，結合按鍵、軟性或硬性電路板、背光源(如 LED)、IC 電路及電池能源模組等整合性產品。

##### 3. 計畫開發之新商品(服務)

- (1) 外觀光學機構件持續研發與功能更新。
- (2) 新式材料的開發應用於外觀機構件。
- (3) 各類環保無毒材料開發。
- (4) 精密模、治具開發。
- (5) 各類異材質結合材料、技術、產品開發。
- (6) 各類薄膜複合材料、產品開發。
- (7) 保護觸控螢幕之曲面光學玻璃蓋板。

## (二) 產業概況

### 1. 產業現況與發展

以擅長的整合橡膠、塑膠、光學、Film 材、玻璃等機構件之核心材料與技術工藝，提供客戶設計與製造服務。客戶產品包括車用中控機構及內裝玻璃、網通、穿戴式光學外觀機構件。2025 年收購了 FDK 45% 的股權，進一步拓展至能源電力領域，專注於先進電池與備用電源解決方案。以下針對全球汽車、智慧家庭與穿戴式裝置市場做概略說明。

#### (1) 汽車市場發展概況

依據標普全球汽車(S&P Global Mobility)的資料，2025 年受地緣政治及貿易政策影響下，全球汽車銷量溫和成長，約 9,170 萬輛，較 2024 年小幅成長 2-3%。預估 2026 年在持續的關稅影響、半導體晶片短缺、供應鏈的不確定性及高利率影響下，全球汽車銷售量成長趨緩，約 9,180 萬輛。中國連續蟬聯單一國銷量首位，美國維持居次，印度位居第三。

汽車電子化與智慧化是目前全球汽車產業明確且勢在必行的發展趨勢，包括先進駕駛輔助系統(Advanced Driver Assistance System, ADAS)、自動駕駛、車聯網、電動車等，造就全球車用電子產業的高度發展。在全球政府支持新能源汽車的政策下，電動車、自動駕駛以及車用電子智慧化的科技快速發展，已成為新一波產業成長的動力。標普全球汽車(S&P Global Mobility)報告指出，2025 年全球電動汽車銷量預計可達到 2,180 萬輛，年增 25%。從地區分布來看，中國佔據主導地位，2025 年市場份額約為 66%，年增長率為 24%。西歐市場年增近 30%。中國與歐洲仍是全球最主要的電動車消費市場，合計占比接近九成。展望 2026 年，受到政府政策、關稅、補貼以及充電基礎設施等多重因素的影響，預計將持續增長。預估全球電動車(包括油電混合車 HEV、純電動車 BEV、插電混合式電動車 PHEV、氫燃料電池車 FCV)銷量將成長 14%，達到 2,340 萬輛，佔全球輕型汽車銷量的 30%。

隨著電動車與自動駕駛技術發展，車用顯示器朝向大尺寸、曲面化、高對比與感測整合演進，以強化智慧座艙的人機互動體驗。2026 年市場重心轉向軟體定義座艙(SDV)。9 吋以上顯示器逐漸與抬頭顯示系統(AR-HUD)及電子後視鏡(CMS)整合，發展為 Pillar-to-Pillar (P2P)一體式大型面板。顯示器於汽車市場滲透率將持續提升，The Business Research 預估 2030 年 P2P 顯示器市場規模將達到約 32.7 億美元，年複合年均成長率(CAGR)將達 22.1%。Fortune Business Insights 預估 2026 年全球車用智慧顯示器市值約 176.3 億美元，2034 年達 305.1 億美元，年複合年均成長率(CAGR)約 7.1%。

汽車顯示市場成長動能除了中央顯示系統、後座娛樂與資訊螢幕之外，還有安全顯示系統、儀表板、抬頭顯示器、電子後照鏡等。主要的領導廠商包括 Continental、Visteon、Panasonic、Denso、Bosch，前五大主要顯示系統供應商佔據整個汽車顯示系統市場的一半以上。隨著各大車廠相繼導入車用觸控模組，車用觸控面板模組需求量已超過筆記型電腦觸控面板模組，成為智慧型手機、平板後的第三大應用。

## (2) 智慧家庭市場發展概況

新興市場、人工智慧的持續普及以及電視等成熟類別的更新周期將促進智慧家庭市場成長。依據市調機構 Fortune Business Insights 資料 2025 年全球智慧家居設備市場規模為 1,633 億美元。預計市場將從 2026 年的 1,797.3 億美元成長至 2034 年的 2,783.2 億美元，年複合年成長率(CAGR)為 5.62%。IDC 則預估，智慧家庭裝置至 2028 年可增長至 11.08 億個，年複合成長率(CAGR)高達 5.6%。

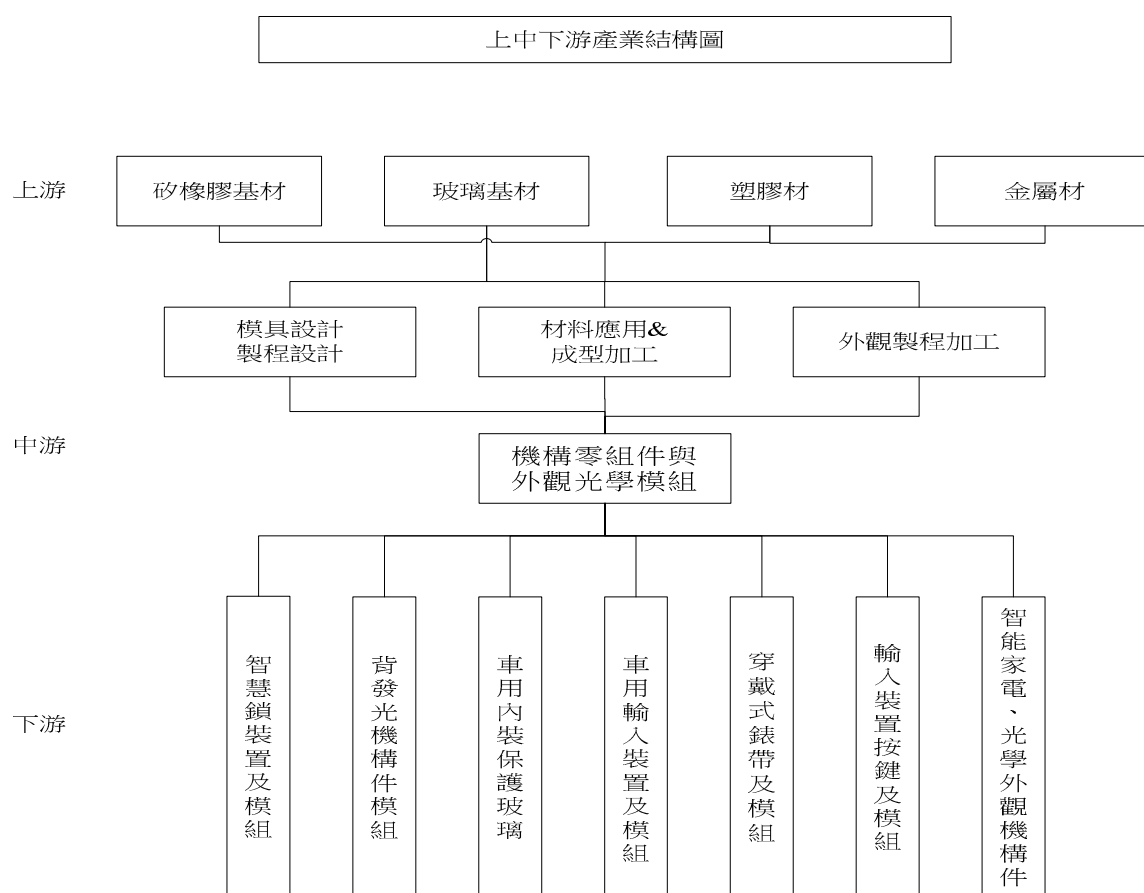
影音娛樂裝置像是智慧電視、數位媒體轉接器、網路影音播放器等，是智慧家庭裝置中最大的類別，IDC 預估至 2028 年的裝置數量佔所有出貨量的 26.0%，年複合成長率達 1.6%。

物聯網(IoT)、人工智慧(AI)和機器學習(ML)等不斷成長技術的出現，以及對於安全和隱私的日益關注，則推動了對於家用監控/保全的全球普及。IDC 預期連網攝影機、門鎖和門鈴等家庭監控和安全產品正在迅速崛起，佔據超過四分之一的銷售量。

## (3) 穿戴式裝置市場發展概況

隨著智慧手機成長停滯，設備輕量化和 AI 技術的不斷進步，智慧穿戴市場迎來更多的發展機遇。依據市調機構 Fortune Business Insights 資料 2025 年全球穿戴式科技市場規模為 867.8 億美元，預計將從 2026 年的 964.4 億美元成長至 2034 年的 2,314.3 億美元，年複合年成長率(CAGR)為 11.60%。國際數據資訊(IDC)數據預估 2028 年全球可穿戴裝置出貨量可達到 6.13 億台，2024 年至 2028 年的年複合增長率(CAGR)為 3.3%，耳戴式設備依然穩居市場的主導地位。隨著智慧手錶成長趨緩，消費者對健康監測和個性化穿戴設備的需求日益增加，驅動智慧戒指的快速成長，預估五年複合成長率預估為 17%。另外，AI 智慧眼鏡(AI Smart Glasses)正快速崛起為下一代熱門的智慧終端裝置，融合了人工智慧(AI)與穿戴式眼鏡形態，結合語音助理、視覺 AI 辨識及擴增實境(AR)等技術，AI 眼鏡產品走向商業化，市場進入爆發式成長。Counterpoint Research 預估 2026 年全球智慧眼鏡出貨量突破 1,500 萬副，其中 AI 智慧眼鏡佔據了整體智慧眼鏡市場的 88% 以上。

## 2. 產業上、中、下游關聯性



資料來源:閱暉

## 3. 產品之發展趨勢

本公司設計生產各式輸入按鍵產品、穿戴式裝置及光學外觀機構件，應用於通訊、資訊、消費性電子產品、汽車用產業及智慧家庭相關設備等，均服務全球一線廠商，未來本公司發展方向將有：

### (1) 產業面

為確保企業發展長期競爭優勢，本公司將積極拓展汽車車載內裝外觀裝飾機構件產品、智慧家庭之家用監控/保全、穿戴式裝置、以及網通及 5G 相關應用領域，以分散經營風險，亦積極掌握產業發展趨勢，以便及早因應。

### (2) 產品面

未來車載內裝外觀裝置與個人行動裝置及智慧家庭監控/保全裝置，將持續朝向輕薄短小，外型多樣化、多媒體相關應用、強調個人化特色、視覺焦點的外觀裝飾等方向發展，相關外觀機構件附加價值將隨之提升與更受重視，親膚性強且符合人體工學的矽橡膠與異質材料結合的穿戴式裝置，以及注重個人隱私及居家安全的智慧家庭監控/保全需求也將持續提高。

### (3) 技術面

透過核心技術不斷深化研究發展，結合各類材料、應用與外觀製程加工，更提供客製化技術服務予終端客戶，以滿足各產業外觀裝飾機構件及異質材料結合的設計需求。

### (4) 競爭情形

面對中國供應鏈崛起，產品競爭已日趨劇烈，故本公司積極跨產業發展歐、美、日市場，並深化核心技術，朝高附加價值、精密化產品，以建立長期的競爭門檻。

高係數的安全性需求及精確的密合技術，本公司具備長期供貨給國際汽車大廠的廠商經驗與通路關係，持續汽車產業相關產品開發、深耕。

## (三) 技術及研發概況

### 1. 最近年度及年報刊印日止投入之研發費用

單位：新台幣仟元

	113 年度	114 年度
研發費用	35,876	37,618
佔營收百分比	1.49%	1.60%

### 2. 開發成功之技術或產品

本公司一向注重研發與智慧財產權，截至本年報刊印日止，本公司取得正式專利證書/專利號(不含失效、逾期、申請中或公告中之專利)之有效專利共計 12 項。目前已成功開發技術或產品計有塑膠與橡膠結合型按鍵第一至第十二代、金屬鏡面質感塗裝與印刷、低溫真空濺鍍塑膠金屬化、金屬與塑膠平面按鍵、無鎳製程產品(Ni-free)、超薄含 EL/LED+導光板之背光按鍵模組製造及設計、NB 鍵盤用薄型背光模組、多重顯示薄型背光模組、立體字體按鍵、薄膜與彈性體之模組化按鍵、QWERTY 按鍵、具段落功能之觸控按鍵、多重顯示按鍵模組、具有導光功能的一體式按鍵、漸層顏色外觀處理開發、雙面導光結構、金屬質感的塑膠件、3D glass、玻璃材質保護貼、穿戴式裝置、各式材質背蓋、橡塑矽膠異質材料結構、矽膠材質錶帶、多色矽膠錶帶、矽膠防污處理、汽車內裝塑膠件、汽車內裝矽膠件、模外裝飾塑膠件、電子線路埋入矽膠件、高亮黑塑膠件、電子線路灌膠防水、電子線路埋入射出等產品。

同時，針對 RoHS、Green Product 等環保規範，本公司也都能符合規範與客戶要求，替環境的保護貢獻一己之力。

#### (四)長、短期業務發展計畫

	短期計畫	長期計畫
行銷	<ul style="list-style-type: none"> <li>◆ 以現有核心技術為基礎，找尋新市場應用。</li> <li>◆ 建構業務發展平台與流程，配合產業資訊收集，持續找尋新市場商機。</li> </ul>	<ul style="list-style-type: none"> <li>◆ 發揮全球專業分工精神，持續推展及建置全球行銷網，以提升本公司全球市場領先地位及各產品線之佔有率。</li> </ul>
研發	<ul style="list-style-type: none"> <li>◆ 以現有核心技術為基礎，開發具高附加價值之商品。</li> <li>◆ 持續強化核心技術能力。</li> </ul>	<ul style="list-style-type: none"> <li>◆ 現有技術核心外，根據市場趨勢，建立發展新的核心技術與商品。</li> <li>◆ 結合市場趨勢與需求，開發跨產業應用之商品。</li> </ul>
生產	<ul style="list-style-type: none"> <li>◆ 滿足客戶之需求，彈性生產據點並有效調節，提升生產效率，並降低生產成本。</li> </ul>	<ul style="list-style-type: none"> <li>◆ 導入自動化製程，減少人力需求。並建立智能製造生產模式，以滿足客戶即時交貨與多樣化之需求。</li> </ul>
營運	<ul style="list-style-type: none"> <li>◆ 統籌整合企業內資源，發揮經營綜效。</li> </ul>	<ul style="list-style-type: none"> <li>◆ 穩健中尋求同業或異業之策略聯盟，以發展成為國際級企業集團為目標。</li> </ul>
財務	<ul style="list-style-type: none"> <li>◆ 發揮財務控管精神，配合並支持公司長短期發展需求，進行有關籌資計畫。</li> </ul>	<ul style="list-style-type: none"> <li>◆ 配合公司營運規模及產業上下游整合發展，充實海內外籌資管道，厚植企業發展根基。</li> </ul>

## 二、市場及產銷概況

### (一)市場分析

#### 1. 公司主要商品(服務)之銷售(提供)地區

單位：新台幣仟元

項目	年度	113 年度		114 年度	
		金額	%	金額	%
內 銷 收 入		914,431	38	1,083,452	46
外 銷 收 入	美洲	538,316	22	519,468	22
	歐洲	323,365	13	248,485	11
	亞州	638,091	27	493,668	21
	其他	0	0	0	0
外 銷 合 計		1,499,772	62	1,261,621	54
合 計		2,414,203	100	2,345,073	100

註：為全球合併資料。

#### 2. 市場佔有率及市場未來之供需狀況與成長性

本公司未來將繼續開發高單價、高附加價值產品，如車用按鍵、車載保護玻璃、穿戴式產品、智慧家庭監控設備等，相關市場佔有率持續增長，未來可望進一步提升。

### 3. 競爭利基

項目	說明
系統化研發能力與產品設計服務	本公司藉技術平台持續分享及 APQP 研發交流與 PLM 管理模式，不斷強化研發技術能力，佐以 PM 專案式領導機制的順利運作，以滿足客戶需求為導向，即時提供客戶 Total Solution 與一次購足服務，因此得以獲邀參與各產業外觀機構件產品的先期設計 (Early Joint Design)，備受許多國際大廠青睞。
完善的生產據點	本公司權衡整體生產成本並妥善運用東南亞地區，結合台灣高階產品研發與生產，架構出完善生產據點，台灣及馬來西亞等生產基地，陸續獲得 ISO 9000、ISO 14000、TS16949 及美國福特、克萊斯勒 Best Supplier 等品保認證，朝智能製造邁進。
全球的銷售通路	目前本公司於美國、歐洲、日本、東南亞及中國大陸紛設有綿密而深入當地之銷售通路，除就近提供客戶迅速、即時服務外，更逐步建立產品高品質、交期準確、價格合理之競爭優勢。
專業協同之供應鏈管理	VQM 管理模式，發揮中衛體系精神，積極協助本公司協力廠商，從事生產流程改善、擴大合作範圍以及有效提升協力廠品質，因此堅強而穩固的供應鏈管理 (Supply Chain Management) 已成為本公司重要的競爭利基之一。
經驗豐富的經營團隊	本公司注重人才培育，經營團隊累計實務經驗均超過 10 年以上，合作默契與管理信念均彼此契合，可有效帶領公司穩健發展，朝向國際級外觀機構零組件專業大廠邁進。

### 4. 發展遠景之有利、不利因素與因應對策

#### (1) 有利因素

項目	說明
外觀裝飾機構件設計越受重視	隨消費者需求變化快速、個性化及多彩化的外觀要求，已使消費性電子產品生命週期縮減，提供多樣式的操作應用及外觀需求變得更為重要，連帶也使外觀裝飾機構件與保護玻璃等設計需求越受重視。
車載資通訊系統與顯示市場持續成長	由於車聯網趨勢帶動，汽車搭載資通訊系統與多元顯示系統比例越來越高，產品講求安全性、高功能性、精密度與設計質感，需搭配人體工學設計，考慮塑膠、橡膠、金屬與玻璃等多元材料的混用設計，和閃暉的外觀機構零組件設計與製造能力不謀而合。
智慧家庭需求起飛	智慧語音助理漸趨成熟，帶動全球智慧家庭裝置市場從起步階段開枝散葉，未來五年的年複合成長率 (CAGR) 高達 5.6%，其中智慧鎖等保全類產品需求成長幅度高，亦需精密的混合機構設計能力配合。

## (2) 不利因素

項目	說明
大陸勞工成本提升	中國大陸經濟快速成長，近年勞工基本薪資不斷調漲，再加上人民幣升值，使得整體大陸人事成本不斷提高，增加在大陸生產之成本。
大陸競爭者崛起	中國大陸 3C 品牌逐漸興起，帶動整體生產之配套供應鏈漸成熟，生產與品質管控能力逐漸提升，已嚴重衝擊零組件產業。
全球經濟成長速度放緩	受國際通膨壓力、匯率波動加大、俄烏戰爭膠著、中國經濟放緩、美國基本關稅及對等關稅政策之訂定、氣候變遷影響與日俱增等等問題影響，預期全球經濟成長速度放緩。
人才培育不易	近年科技快速更迭，打破傳統大學分科學習的疆界，各行各業均需具備跨領域整合的人才，此外，國內長期低薪問題促使優秀人才外流，均使得人才招募與培育漸趨困難。

## (3) 因應對策

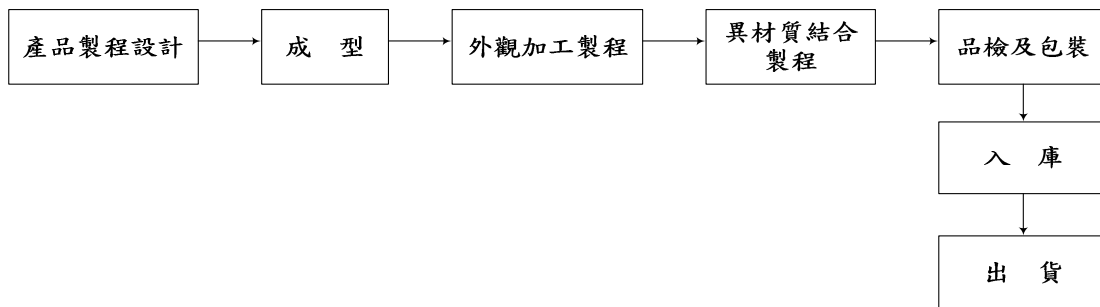
項目	說明
掌握產品發展趨勢 跨產業市場開發	為確保企業發展長期競爭優勢，本公司除積極拓展外觀裝飾機構件產品應用於相關領域，以分散經營風險，亦積極掌握產業發展趨勢，以便及早因應。 本公司除固守現有的事業：按鍵和汽車中控板，同時發展與現有事業高相關跨領域產品線，如遊戲機手把按鍵、車載保護玻璃、外觀光學機構模組、穿戴裝置配件、智慧家庭監控裝置等，並在現有客戶中開發新的產品。此外，本公司亦把握產業轉型契機，積極布局新興應用領域，如 5G 相關產品與物聯網裝置等，並同步投入能源領域(FDK)，以持續拓展多元化發展動能。
合理化、少人化、自動化製程設計為基礎 朝先進製造目標精進	本公司持續朝合理化、自動化的製程設計提升，持續提升生產效能，以因應全球工資成本不斷調漲之衝擊。
擴大研發團隊建置 提升核心技術投資與產品研發彈性	本公司致力於協助客戶開發具差異化與高附加價值之產品，並依據客戶設計需求，提供即時且高效率的設計服務與彈性化生產支援，持續提升整體研發效能與市場競爭力。
加強垂直整合 強化專業分工 尋求策略聯盟	本公司配合客戶需求，持續擴大不同材料、不同製程的垂直整合設計能力，並提供多元之零組件、模組製造服務，包括業務端、研發端都積極培育跨領域人才，並與關鍵供應商尋求策略聯盟，強化專業分工。

(二)主要產品用途及產製流程

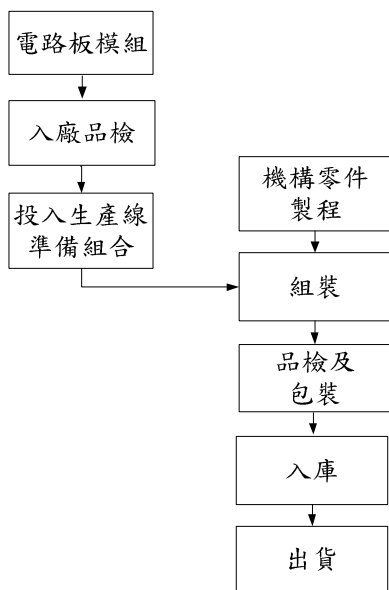
1. 本公司目前主要產品可應用於 3C 產業、汽車及智慧家庭產業等、外觀光學機構件與模組。

2. 產製流程分別為：

(1) 按鍵&外觀機構件



(2) 模組產品



(三)主要原料供應狀況

主要原料	來源	供應情形
矽膠原料	日本、美國	良好
塑膠原料	日本、美國	良好
化工材油墨	台灣、日本	良好
玻璃原料	美國、日本	良好
金屬原料	日本、大陸	良好

(四)最近二年度任一年度中曾占進(銷)貨總額百分之十以上之供應商或客戶名稱及其進(銷)貨金額與比例

1. 最近二年度之主要供應商資料：無，未有占進貨總額百分之十以上之供應商。
2. 最近二年度之主要銷貨客戶資料：

單位：新台幣仟元

項目	113 年				114 年			
	名稱	金額	占全年度銷貨淨額比率 [%]	與發行人之關係	名稱	金額	占全年度銷貨淨額比率 [%]	與發行人之關係
1	A 客戶	823,956	34	無	A 客戶	1,078,002	46	無
2	B 客戶	525,542	22	無	B 客戶	483,215	21	無
3	C 客戶	355,267	15	無	C 客戶	265,698	11	無
	其他	709,438	29	—	其他	518,158	22	—
	銷貨淨額	2,414,203	100	—	銷貨淨額	2,345,073	100	—

增減變動原因：無顯著變動。

註 1：列明最近二年度銷貨總額百分之十以上之客戶名稱及其銷貨金額與比例，但因契約約定不得揭露客戶名稱或交易對象為個人且非關係人者，得以代號為之。

註 2：截至年報刊印日前，上市或股票已在證券商營業處所買賣之公司如有最近期經會計師查核簽證或核閱之財務資料，應並予揭露。

### 三、從業員工

最近二年度及截至年報刊印日止之從業員工資料

年度		113 年度	114 年度	115 年度 (截至 3 月 31 日)
員工人數	直接員工	1,176	1,110	1,089
	間接員工	496	440	435
	合計	1,672	1,550	1,524
平均年歲		34.32	35.11	35.19
平均服務年資		8.74	8.79	8.70
學歷分布 比率(%)	博士	0.00	0.00	0.00
	碩士	3.62	3.52	3.63
	大專	35.77	37.61	37.53
	高中	41.6	42.01	41.08
	高中以下	19.01	16.86	17.76

### 四、環保支出資訊

(一)本公司最近年度及截至年報刊印日止，並無發生因污染環境所遭受損失之情事。

(二)目前及未來之因應措施

為落實環保理念及善盡社會責任，本公司除遵循環境保護之相關法令及主管機關之環保要求外，並制定相關管理辦法，持續推行環保訓練藉以提升員工環保意識及觀念，使公司由產品設計開始，改善製程、嚴格要求，我們希望在符合顧客需求，同時兼顧減少環境危害的前提下，達成最佳的產品設計與製程善盡企業環保責任。

### 五、勞資關係

(一)員工福利措施、進修、訓練、退休制度與實施情形，以及勞資協議與員工權益維護情形

1. 員工福利措施與實施情形

本公司任何時候都以尊重的和公正的態度對待勞資關係，一向關心並重視員工福利，除依法提撥福利金，成立職工福利委員會，遴選福利委員訂定年度計劃俾利辦理各項多采多姿的福利活動外，亦提供員工全方位的照顧-加入健全的勞健保制度、由公司辦理員工團體保險計劃，多元化的福利措施-舉辦年終聯歡會、舉辦員工旅遊、廠區設有員工餐廳及福利社、社團活動補助、員

工旅遊補助及其他各項補助，如生日及節慶禮金、員工子女獎助金、新婚及生育補助、兵役入伍、喪亡慰問等，對員工的關懷不遺餘力。利潤與成果共享-股票或現金提撥員工酬勞，以豐富充實員工福利。本公司依勞基法規定給予每月例假及年度休假，鼓勵員工休假，使得工作與生活可以均衡。另設置哺(集)乳室，與幼兒園訂定「員工子女托育服務委託合約」，員工子女就讀可享有優惠。本公司同時設有員工意見箱，以使員工與公司有更多的雙向溝通管道。

## 2. 員工酬勞提撥比例

依公司章程第十五條，本公司年度如有獲利(所謂獲利係指尚未扣除分派員工酬勞及董事酬勞之稅前淨利)，應提撥百分之二至百分之十為員工酬勞，員工酬勞數額中不低於百分之五十應為基層員工分配酬勞。

## 3. 經營績效與薪酬政策之反映

本公司之薪酬政策設計以「績效導向」為核心，確保經營成果與員工待遇緊密連結：

薪酬政策連結度：員工個人薪酬參考市場水準與職能表現，同時與公司年度經營績效高度連結。當公司經營表現優異、年度獲利增加時，除固定薪資外，將透過較高比例之員工酬勞與績效獎金，實質提升員工之整體總薪酬。

具體實施情形：利潤分享：於 114 年度，本公司持續依公司章程規範，按獲利狀況提撥員工酬勞，確保同仁獲得與企業成長相符之回報。

差異化獎勵：透過每半年一次的績效考核，將經營績效之反映精準落實於個人。毛利提升或專案達成有具體貢獻之優秀同仁，給予更高比例之激勵獎金。

## 4. 員工健康檢查與後續追蹤

本公司每年提供全體員工免費健康檢查，重點關注 BMI、血壓、血糖、血脂等「三高」指標，並建立健檢結果資料庫，實施分級管理與後續追蹤機制。健檢後進行十年健康風險預測與分析，以利早期發現健康異常並給予適當介入。此措施確保員工身心健康並減少未來健康風險。

## 5. 專業健康協助與支援機制

本公司聘有專業職業醫師與廠護，定期進行健康指導及現場服務，提供健檢報告一對一諮詢與說明。針對健康風險分級為中高風險員工，主動安排個別訪談，並提供專業醫療建議與健康管理資源，實際落實員工健康促進與疾病預防。

## 6. 營養飲食推廣與教育

本公司內部餐廳提供多樣化的營養餐點，並提供葷食與素食選項，無論葷素食，都注重蔬菜品類的供應，讓同仁用餐時能營養與膳食纖維攝取。每週廠護進行臨場訪談時，也會提供飲食與運動衛教知識，並另定期張貼海報，定期宣導健康飲食知識。

## 7. 運動促進與健康社團

為促進員工身心健康與工作生活平衡，本公司福委會規劃各類運動與社團活動，如登山社和羽球社等，透過每週定期的活動，鼓勵員工培養運動習慣，提升體能與抗壓能力。

## 8. 退休制度與實施情形

本公司為安定員工退休後生活，藉以提高在職期間服務精神，除延續已依勞基法訂定之「員工退休管理辦法」-舊制，明訂員工退休條件、退休金給付標準、退休申請及退休金給付事宜，依法成立員工退休準備金監督委員會，依舊制員工的工作年資及薪資，每月按舊制員工薪資總額一定比例(至少 2%但不高於 3%)範圍內，每月依「員工退休準備金提撥及管理辦法」，提撥員工退休準備金，並以員工退休準備金監督委員會名義專戶存儲於法定金融機構。並於 94.7.1 起依照政府公佈之「勞工退休金條例」訂定公司之「員工退休管理辦法」，新制依法提撥 6%至個人勞退專戶，明訂請領條件，並載明舊制、新制之銜接與轉換之權利行使。

## 9. 員工教育訓練與人才發展計畫

人才是企業的命脈，本公司為培養優良的接班人，訂有完善之人才發展計劃及教育訓練講習，於每年依各單位之實際需求並配合年度預算之籌編，擬定全年度教育訓練計劃表。依照不同工作職能別，規劃各級主管之管理課程，並規定員工必須參加公司辦理之各項教育訓練及相關教育訓練機構研習，若因職務或工作上之需要，得申請或由直屬主管指定派外訓練。課程結束後員工需繳交心得報告或簡報，其成果將做為日後員工晉升的資格標準之一。114 年度訓練課程內容涵蓋新人訓練、專業進修、領導力、溝通表達與團隊帶領力、主管菁英課程、友善職場宣導、運動推廣課程、QC 七大手法、SPC 品質管理課程、製程管控及能力提升、職業安全健康課程、資通安全、AI 應用、稽核、防範內線交易、法律知識宣導、健康講座、ESG 等，訓練總時數達 14,615 小時，參與訓練員工約 1,099 人次。

## 10. 員工行為或倫理守則之規範

本公司為維持安全、健康的工作環境，特依員工工作規則管理辦法，規範本公司及所屬員工應忠勤職守並遵從公司所有規章及相關法令，不得藉故推諉抗拒，另為加強勞資合作及意見交流，本公司除召開勞資會議外亦設立申訴管道及懲戒辦法，以增進勞資雙方的溝通及促進勞資關係和諧。此外，本公司並訂定「永續發展實務守則」及「商業道德行為作業辦法」，作為全體員工所共同依循的道德倫理價值觀念，也是本公司的經營理念。

## 11. 工作環境與員工人身安全的保護措施

為建立安全衛生的管理體制並避免職業災害發生，本公司特訂定工業安全實施辦法及安全衛生工作守則，透過勞工安全衛生委員會的不定期討論勞工安全事宜外，並加強安全教育的宣導及訓練，以推動員工自我防護制度，進而落實並創造一個優質安全衛生的文化。鑑於工作環境與員工人身安全保護措施的重要性，本公司特設立勞工安全衛生管理人員，負責本公司勞工安全衛生的推動，並實施自動檢查。除定期進行各項機器設備維護，並落實依操作使用說明實施外，另為預防災變及使從業人員對安全衛生作業有所認識，本公司亦定期進行一般人員安全衛生教育訓練課程，使全體員工能了解各項法令規定並確實遵行之，同時教育與訓練員工對於防護設備之準備維持與使用，及事故的急救與通報。透過完整的規劃與宣導並徹底執行，降低所有員工潛在的職業災害風險，以期達到零災害目標。本公司每年定期進行職場風險評估，持續改善工作環境，確保員工安全與舒適，鼓勵於工作期間進行伸展與短暫活動，減少久坐造成之職業傷害，定期檢查與維護通風、溫濕度及照明等環境條件，辦公區設有符合人體工學的桌椅與照明設備。本公司定期辦理健康講座，邀請職業專科醫師主講，加強員工對慢性病預防之認知。另透過內部公佈欄宣導健康資訊，包含身心壓力管理、飲食、運動與職場保健等主題。

## 12. 員工意見調查執行情形與改善作為

本公司視員工為永續經營之核心，致力於建構安全、平等且充滿活力的職場環境。114 年度，由人力資源部、職業安全衛生人員及集團企業訊息處協同合作，分別於上、下半年定期辦理職場環境、人權尊嚴與員工福祉綜合意見調查。調查範疇鎖定同仁切身相關的核心構面，包含餐廳膳食品質、用餐空間配置、餐廳環境及年度福利活動認同感等職場環境與福利項目；同時納入職場不法侵害（如霸凌、性騷擾）預防認知、申訴管道知悉度及整體工作環境安全感等人權尊嚴與安全指標。114 年度調查之整體回覆覆蓋率達 26.1%。根據調查結果分析，同仁對公司維護職場尊嚴之各項作為多持肯定態度。針對調查中同仁對於硬體設施優化與溝通互動形式之具體回饋，本公司已落實執行下列改善專案：

在職場尊嚴與人權維護方面，為確保資訊傳遞之隱密性與即時性，本公司積極優化多元申訴管道，納入即時數位通訊機制，使產線作業同仁可跨越空間限制，直接與人力資源部聯繫。同時，為深化組織內部之尊重文化，114 年度特別針對管理階層舉辦主管溝通表達與團隊帶領課程，強調人權尊嚴與雙向溝通之重要性。

在膳食品質與文化活動方面，針對同仁對餐點健康化與多樣性之期待，本公司已要求供應廠商減少餐點油鹽量，並提供多元參考菜色供廠商納入菜單，以符合營養均衡原則。此外，針對員工活動之籌劃，集團秉持參與式管理精

神，將 114 年度同仁之回饋意見直接納入 115 年度活動規劃中，確保活動形式與內容能更精準貼近同仁喜好，進而提升組織凝聚力。

(二)最近年度及截至年報刊印日止，本公司並無因勞資糾紛遭受損失，亦無發生勞資糾紛之情事。

本公司重視員工福利與利益共享，未來將持續透過多元溝通管道與員工保持良性互動，以期在穩健的基礎上，維護良好且永續的勞資關係。

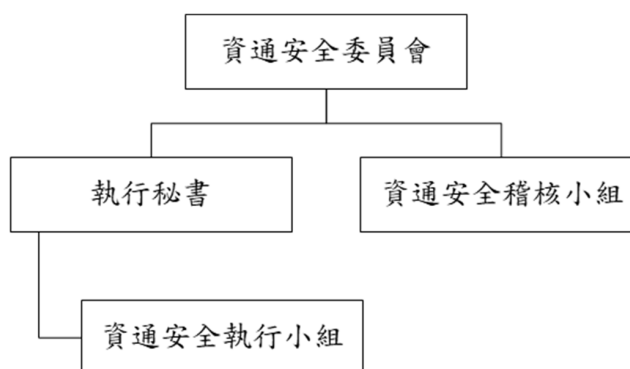
## 六、資通安全管理

(一)資通安全風險管理架構、資通安全政策、具體管理方案及投入資通安全管理之資源

### 1. 資通安全風險管理架構

資訊作業為本公司日常作業中的重要一環，為確保本公司之資料、資訊、設備、人員、網路等資訊資產的安全性，免於因內部或外部、蓄意或意外之各種威脅與破壞，致業務資訊遭受竄改、揭露、破壞或遺失等風險，本公司制定資通安全政策，範圍包括員工、客戶、供應商、股東及營運相關的資訊軟體硬體設備，除供資訊部門規劃、執行及考核資訊業務之參考外，亦為公司員工必須遵守的作業準則。

本公司成立「資通安全委員會」為公司資安工作最高權力機構，總經理為委員會主委，公司第三階主管為委員，資訊部最高主管擔任召集人，依需要召開資通安全會議，負責制定、評估本公司資通安全政策及資通安全事項，或事件之檢討及監督。



為落實風險管理監督機制，本委員會每年定期向董事會報告資通安全治理概況與執行成效。最近二年度提報日期為 113 年 10 月 30 日及 114 年 10 月 30 日。

### 2. 資通安全政策

本公司資通安全政策係依據行政院及所屬各機關所訂定的資通安全法規及本公司所頒布各項工作守則及管理辦法，內容摘要為：強化人員認知、避免資料外洩、落實日常維運、確保服務可用。

### 3. 具體管理方案

常設性資通安全執行小組為公司資安工作執行單位，負責日常資安監控與設備維護，並以公司資通安全政策為準則，編製各項標準作業程序與工作指導書。具體目標與防護措施如下：

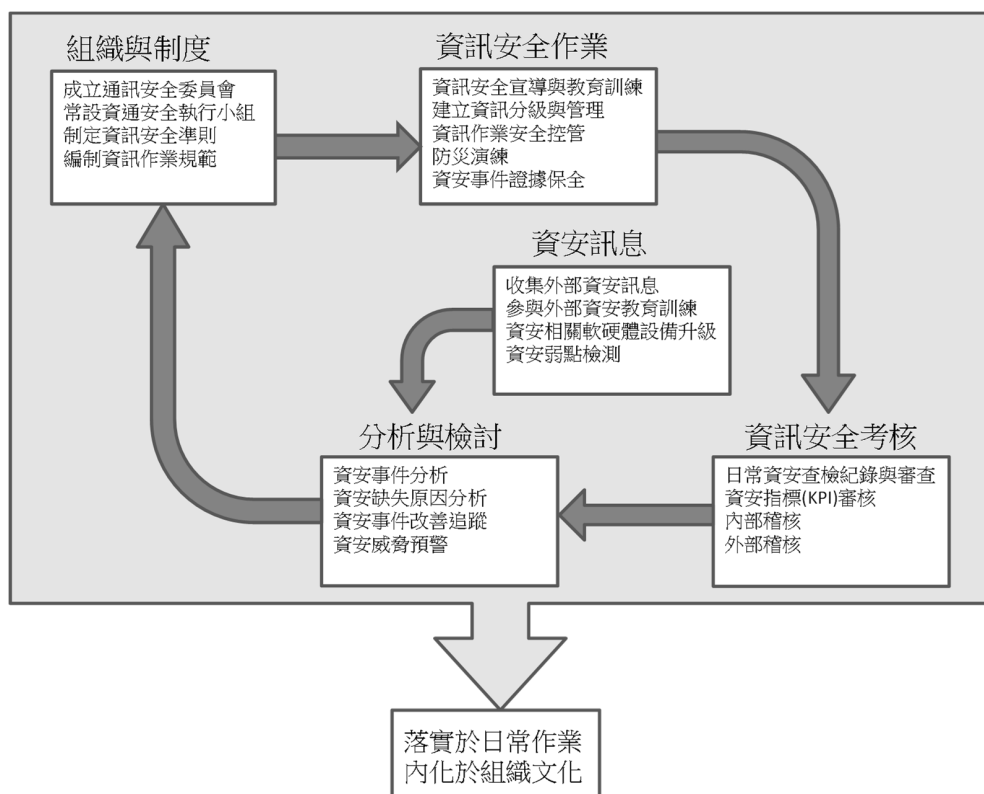
- 風險識別與聯防：定期識別資通安全風險，並制定相應之管理與監控措施(如：加入資安聯防組織以掌握最新威脅情資)。
- 教育訓練：辦理資通安全教育訓練，推廣員工資通安全之意識與強化其對相關責任之認知。每季發布最新資安威脅及應注意事項，若預期資安風險提升，將立即發布相關警訊及採取對應措施。
- 存取控制：保護本公司業務活動資訊，避免未經授權的存取與修改，確保其正確完整。
- 系統可用性：確保本公司關鍵核心系統維持一定水準的系統可用性。
- 內外稽核：定期進行內部與外部稽核，確保相關作業皆能確實落實。

### 4. 投入資通安全管理之資源

本公司積極落實資通安全管理實施藍圖，並具體投入以下資源：

- 專責人力與會議：本公司目前設置資安專責人員計3名，114年度共召開3次資通安全相關會議。
- 資產盤點與監控防護：為確實掌握內部資訊資產狀態，本年度已完成內部核心資通設備與系統之資產盤點，盤點完成率達100%；同時持續強化日常資安防護，內部資產監控(端點防護及網路流量及威脅監控)覆蓋率達90%，以確保異常事件能被即時偵測與處置。

資通安全管理實施藍圖



(二)最近年度及截至年報刊印日止，因重大資通安全事件所遭受之損失、可能影響及因應措施：無。

## 七、重要契約

契約性質	當事人	契約起訖日期	主要內容	限制條款
銷售合約	切結保密、不予揭露	切結保密、不予揭露	銷售本公司產品訂定交貨之機種、貨品、規格、交貨期間與數量等相關約定。	無

## 伍、財務狀況及財務績效之檢討分析與風險事項

### 一、財務狀況

單位：新台幣仟元；%

年 度 項 目	113 年度	114 年度	差 異	
			金額	%
流動資產	1,820,733	1,646,306	(174,427)	(10)
不動產、廠房及設備	445,623	438,199	(7,424)	(2)
其他非流動資產	1,361,343	2,930,316	1,568,973	115
資產總額	3,627,699	5,014,821	1,387,122	38
流動負債	802,641	1,305,261	502,620	63
非流動負債	99,751	70,918	(28,833)	(29)
負債總額	902,392	1,376,179	473,787	53
股本	680,000	1,000,000	320,000	47
資本公積	630,074	1,193,133	563,059	89
保留盈餘	1,588,824	1,703,464	114,640	7
權益總額	2,725,307	3,638,642	913,335	34

增減比例變動達 20% 之分析說明：

1. 其他非流動資產增加：主係採用權益法之投資增加所致。
2. 資產總額增加：同 1. 說明。
3. 流動負債增加：主係短期借款增加所致。
4. 非流動負債減少：主係租賃負債-非流動減少所致。
5. 負債總額增加：同 3. 說明。
6. 股本增加：主係 114 年現金增資所致。
7. 資本公積增加：主係 114 年現金增資時股票發行溢價所致。
8. 權益總額增加：同 6. 及 7. 說明。

## 二、財務績效

單位：新台幣仟元；%

年 度	113 年度	114 年度	增(減)金額	變動比例%
營業收入	2,414,203	2,345,073	(69,130)	(3)
營業成本	2,133,582	2,052,794	(80,788)	(4)
營業毛利	280,621	292,279	11,658	4
營業費用	266,953	249,734	(17,219)	(6)
營業淨利	13,668	42,545	28,877	211
營業外收入及支出	73,344	99,381	26,037	35
稅前淨利	87,012	141,926	54,914	63
所得稅費用	31,934	7,594	(24,340)	(76)
本期淨利	55,078	134,332	79,254	144

(一)增減比例變動達 20%之分析說明：

1. 營業淨利增加：係因營業費用減少所致。
2. 營業外收入及支出增加：係因採用權益法認列之關聯企業收益增加所致。
3. 稅前淨利增加：同 1.及 2.說明。
4. 所得稅費用減少：係因本期產生之所得稅減少所致。
5. 本期淨利增加：同 1.及 2.說明。

(二)預期銷售數量與其依據，對公司未來財務業務之可能影響及因應計畫：

閱暉將持續調整全球布局思維，擴展業務量能。持續投入跨產業產品應用轉型、深化客戶關係，參與及提供車用 HMI 產品前期研發設計，運用新材料、新製程結合核心技術，提升產品競爭力，以利在汽車零組件、機構整合元件等產品的應用發展。

### 三、現金流量

#### (一) 最近年度現金流量變動分析

單位：新台幣仟元

期初現金 餘額 ①	全年來自營業活動 淨現金流入(出)量 ②	全年其他現金 流入(出)量 ③	現金剩餘 (不足)數額 ①+②+③	現金不足額 之補救措施	
				投資計劃	融資計劃
777,477	202,870	(281,701)	698,646	不適用	

##### 1. 現金流量變動情形分析：

- (1) 營業活動：淨現金流入 202,870 仟元，主係營業收入及支出所致。
- (2) 投資活動：淨現金流出 1,786,391 仟元，主係取得採用權益法之投資、金融資產與購置不動產、廠房及設備所致。
- (3) 籌資活動：淨現金流入 1,468,920 仟元，主係現金增資及短期借款所致。
- (4) 匯率變動對現金之流入影響數 35,770 仟元。

##### 2. 現金不足額之補救措施：不適用。

#### (二) 流動性分析

項 目	年 度		
	113 年度	114 年度	增(減)比例(%)
現金流量比率(%)	30.47	15.54	(49)
現金流量允當比率(%)	88.77	143.08	61
現金再投資比率(%)	4.18	3.83	(8)

##### 1. 增減比例變動分析說明：

- (1) 現金流量比率(%)減少：係為流動負債增加。
- (2) 現金流量允當比率(%)增加：係為現金股利減少。

##### 2. 流動性不足之補救措施：不適用。

#### (三) 未來一年現金流動性分析

單位：新台幣仟元

期初現金 餘額 ①	預計全年來自營業活 動淨現金流入(出)量 ②	預計全年其他 現金流入(出)量 ③	預計現金剩 餘(不足)數額 ①+②+③	預計現金不足額 之補救措施	
				投資計劃	融資計劃
698,646	107,263	(170,544)	635,365	不適用	

##### 1. 現金流量變動情形分析：

- (1) 營業活動：淨現金流入 107,263 仟元，主係營業收入及支出所致。
- (2) 投資活動：淨現金流出 173,376 仟元，主係購置不動產、廠房及設備所致。
- (3) 籌資活動：淨現金流入 2,832 仟元，主要係借入銀行借款及發放現金股利所致。

##### 2. 預計現金不足額之補救措施：不適用。

#### 四、重大資本支出對財務業務之影響

##### (一)重大資本支出之運用情形及資金來源

單位：新台幣仟元

計劃項目	實際或預期之資金來源	所需資金總價	實際或預定資金運用情形		
			113 年度	114 年度	115 年度
生產及廠務設備	營運資金	226,263	59,930	27,936	138,397
其他	營運資金	39,827	18,490	7,916	13,421
合計		266,090	78,420	35,852	151,818

(二)預期可能產生效益及對財務業務之影響：上述資本支出係因應業務拓展所需，所需資金由營運資金支應無虞。

#### 五、轉投資政策

善用各廠區所擁有的優勢，馬來西亞檳城廠汽車零組件長期訂單穩定，面對車用市場成長趨緩，仍積極爭取訂單並適時調整生產製造，營運有穩定表現；馬來西亞吉隆坡廠致力於產品製程的多樣化及產能的提升；深圳旭榮廠於縮小規模以節省營運成本；透過與 FDK 深化合作關係，整合產能、研發與製造資源，跨足能源電力產品市場，擴大客戶基礎並優化產品組合，掌握 AI、IoT 與智慧城市帶動的高效能電池需求成長，進一步強化長期競爭優勢並落實永續發展。

## 六、風險事項之分析評估

### (一)最近年度利率、匯率變動、通貨膨脹情形對公司損益之影響及未來因應措施

利率變動及通貨膨脹情形對本公司之營運及損益無重大影響。至於匯率變動，由於本公司以外銷為主，為避免匯率波動產生之影響，本公司利用外匯即期及遠期交易合約為工具以規避匯率變動風險。同時本公司除與往來銀行保持密切聯繫之外，亦將持續參考國內外之專業經濟研究報告及數據資料，即時掌握全球經濟景氣的變化以為因應。

### (二)最近年度從事高風險、高槓桿投資、資金貸與他人、背書保證及衍生性商品交易之政策、獲利或虧損之主要原因及未來因應措施

本公司並無從事高風險、高槓桿之投資及背書保證之情事。關於資金貸與他人、背書保證及衍生性產品交易，本公司已制定「資金貸與他人及背書保證作業辦法」及「取得或處分資產處理程序」以規範資金貸與他人、背書保證及衍生性產品交易，本公司所從事之衍生性產品交易，均以避險為目的。

### (三)最近年度研發計劃及未來預計投入之研發費用

本公司聚焦於穿戴式裝置、車用內裝機構零組件及光學機構模組等應用領域，持續深化產品布局並強化市場競爭力。透過導入新材料與新製程，結合既有核心技術，不斷提升產品性能與技術門檻，穩固於關鍵應用市場之地位；同時，隨著汽車產業趨勢及製造技術持續演進，閎暉亦持續強化在車用零組件領域之整體競爭優勢。

在技術與產品發展方面，閎暉積極推動光學、機構與電子整合之模組設計能力，並拓展跨產業應用，提供客戶自前期研發設計至量產導入之一站式解決方案。透過導入 AI 輔助設計及製程自動化，不僅有效提升開發效率與製造品質，亦可縮短產品上市時程，強化整體服務價值。

閎暉持續優化研發投入與製造效能，並以高附加價值產品為發展核心，提升產品組合與毛利結構。同時，透過強化組織應變能力與技術整合實力，各項研發計畫均依規劃穩健推進，確保在快速變動之市場環境中維持穩定成長動能，預計 115 年度再投入研發相關費用約計新台幣肆仟壹佰萬元。

(四)最近年度國內外重要政策及法律變動對公司財務業務之影響及因應措施

本公司經營係遵循國內及國外轉投資國家之相關現行法令規範，除透過網路蒐集及國內外聘任之法律顧問提供法令變更資訊外，各海外子公司人員亦不定時將當地重要政策及法律資訊回傳國內，以供管理階層參考，故國內外重要政策及法令變動影響，本公司均能有效回應及掌握。

(五)最近年度科技改變(包括資通安全風險)及產業變化對公司財務業務之影響及因應措施

本公司係所屬產業的領導廠商之一，對技術研發及創新原為營運不可或缺之計劃，同時也為本公司主要的競爭利基，故科技改變對本公司財務業務有正面積極效應，本公司也將持續維持研發與技術領先之地位。近期智慧財產權侵害案件頻傳，導致企業市場競爭所面臨的智慧財產風險遽增，突顯智慧財產經營與保護對公司營運與發展前景有重大影響。為保護公司、客戶與供應商的智慧財產，本公司制定智慧財產管理計畫，以維護權益、控制侵權風險，進一步提升競爭優勢，並達成穩定且持續的營運目標。

1. 專利保護措施

由研發/工程部門規劃研發方針與策略，並進行專利布局及申請。透過專利發明獎勵辦法之規範，評估專利價值並提供獎勵，鼓勵同仁研究發明、進行專利申請，藉以保護本公司技術、提升本公司市場競爭力。

2. 商標保護措施

為維護本公司品牌，避免他人未經授權利用，並維護商譽，本公司已在主要銷售市場取得商標權，並隨銷售市場之擴張檢視並提出相對應之商標註冊策略及布局。

3. 營業秘密管理

為維護營業秘密的機密性、完整性及安全性，避免因營業秘密的不當取得、使用、洩露或毀損而造成損害，本公司已制定營業秘密保護及資安管理相關規範，並透過資訊安全之控管及教育訓練，避免機密資訊外洩、強化同仁保護本公司營業秘密之意識，並與同仁及交易對象簽訂保密合約，以降低本公司營業秘密不當外洩之風險。

4. 取得智慧財產清單與成果：

114年本公司取得之智慧財產清單與成果如下：

專利：本公司有效專利共計 11 項。

商標：本公司商標獲准共計 27 項。

#### 5.114 年執行情形

辦理智慧財產權及營業秘密保護之教育訓練，參加人數 19 人合計 28.5 小時。

本公司每年將智慧財產相關事項提報至董事會報告，最近二年度提報日期為 113 年 10 月 30 日及 114 年 10 月 30 日。

資通安全請參閱第四章六、資通安全管理。

#### (六)最近年度企業形象改變對企業危機管理之影響及因應措施

本公司經營宗旨以穩健誠信為原則，企業形象良好，吸引許多優秀人才進入公司服務，厚植經營團隊實力，再將經營成果回饋股東大眾，善盡企業應有之社會責任，因此並無危及企業形象之情事發生，未來本公司在追求股東權益最大化同時，亦將持續善盡企業之社會責任，讓企業形象更上層樓。

#### (七)最近年度進行併購之預期效益及可能風險

本公司最近年度及截至年報刊印日止，並無進行任何併購之情事。

#### (八)最近年度擴充廠房之預期效益及可能風險

請詳本章四、重大資本支出對財務業務之影響。

#### (九)最近年度進貨或銷貨集中所面臨之風險

本公司成立係自旭麗橡膠事業部門分割獨立成立，與原物料供應商有多年深厚之合作經驗，彼此間已成為良好之合作夥伴關係，公司全球生產基地之原料需求採一併議價，故原物料採購時有相對的議價空間及品質佳的穩定供料來源，另本公司所屬進貨種類繁多無進貨集中問題。本公司銷售對象主要為全球知名國際廠商或代工廠，本公司更積極對不同客戶進行業務拓展，及開發產品應用以擴大客戶來源，故本公司無銷貨集中之虞。

#### (十)董事或持股超過百分之十之大股東，股權之大量移轉或更換對公司之影響及風險：無。

(十一)經營權之改變對公司之影響及風險：不適用，本年度無經營權改變之情形。

(十二)訴訟或非訟事件

最近二年度及截至年報刊印日止，公司董事、監察人、總經理、實質負責人、持股比例超過百分之十之大股東及從屬公司已判決確定或尚在繫屬中之重大訴訟、非訟或行政爭訟事件，其結果可能對股東權益或證券價格有重大影響者：無。

(十三)風險管理之政策及組織架構

1.風險管理之組織與運作

公司的營運、成長甚至於規模的調整都有相當多的影響變數，本公司以負責任的態度追求股東權益的最大化及保護所有員工並降低公司經營風險。據此精神設立風險管理作業辦法，並於該辦法中將管理循環分為專案類、經營類、改善類及其他類等四類，每風險管理均有其責任擔當單位，針對可能出現的風險原因、防範規劃時機、防範措施、檢討週期等，由責任擔當單位評估後提出並於事後訂立檢討改善計劃，以為往後相類似事件的參考。

本公司各項作業風險管理分為三個層級進行管控機制：主辦單位或承辦人為第一機制，必需負起作業的最初風險發覺、評估及管控的考量設計與防範之責。第二機制為總經理主持的評估或評議委員會，除負責可行性評估外，還包括各種風險的評估。第三機制包含稽核室針對其潛在的作業風險進行覆核與審查，並定期向董事會進行內部稽核報告，以及董事會的審議。

2.風險管理組織表

重要風險評估事項	業務主辦單位 (第一機制)	風險審議及控制 (第二機制)	董事會及稽核室 (第三機制)
一、利率、匯率及財務風險 二、高風險、高槓桿投資、資金貸與他人、背書保證及衍生性商品交易及金融理財投資	資金管理單位	財務處評估	董事會：風險評估控管之決策與最終控制  稽核室：風險之檢查、評估、督導、改善追蹤及報告

三、研發計劃 四、政策及法律變動 五、科技及產業變化 六、企業形象改變 七、併購效益 八、擴充廠房或生產 九、集中進貨或銷貨	研發暨新事業 發展處 法務室 總經理室 財務處 資訊處 行銷業務處 採購處 機構整合營運 事業處 汽車零組件營 運事業處	研發、經營及產 銷會議	
十、董監事或大股東 之股權移動 十一、經營權之改變	財務處	經營會議	
十二、訴訟或非訟事 項	法務室	法務會議	
十三、人員行為、道 德與操守	各級主管 人資部	人資會議	
十四、董事會議事管 理	財務處	法務室、稽核室	

(十四)其他重要風險：無。

七、其他重要事項：無。

## 陸、特別記載事項

### 一、關係企業相關資料

應記載事項所訂資訊內容業已揭露於臺灣證券交易所之公開資訊觀測站，請參閱關係企業三書表專區 ([https://mopsov.twse.com.tw/mops/web/t57sb01\\_q10](https://mopsov.twse.com.tw/mops/web/t57sb01_q10))。

二、私募有價證券辦理情形：無。

三、其他必要補充說明事項：無。

柒、發生證券交易法第三十六條第三項第二款所定對股東權益或證券價格有重大影響之事項：無。

閱暉實業股份有限公司



負責人：焦佑衡



